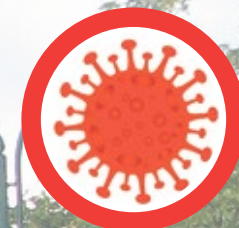


KARPACZ



Karpacz wspiera przedsiębiorców...



COVID-19

W DNIU 27 KWIETNIA 2020 R. ODBYŁA SIĘ W TRYBIE ZDALNYM SESJA RADY MIEJSKIEJ KARPACZA, PODCZAS KTÓREJ PROCEDOWANE BYŁY PROJEKTY UCHWAŁ URUCHAMIAJĄCE PAKIET WSPARCIA DLA PRZEDSIĘBIORCÓW. ► 2-5



■ Negatywna opinia Konserwatora do Studium

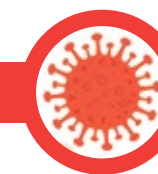
Wojewódzki Urząd Ochrony Zabytków, Delegatura w Jeleniej Górze w odpowiedzi na wniosek Burmistrza Karpacza z dnia 13.02.2020r. w sprawie zaopiniowania projektu studium uwarunkowań i kierunków zagospodarowania przestrzennego miasta Karpacz., po analizie przedłożonego materiału przekazuje negatywną opinię konserwatorską. ► 6-8

■ Opłaty za śmieci ostro w górę.

Rada Miejska Karpacza na nadzwyczajnej Sesji Rady Miejskiej Karpacza zwołanej na wniosek burmistrza zdecydowała o metodzie ustalania opłaty za gospodarowanie odpadami komunalnymi, oraz stawce tej opłaty. Od września 2020r. stawka tej opłaty wynosić będzie 8 zł za 1m³ zużytej wody, na rok 2020 deklarowaną ilość zużytej wody ustalana będzie na podstawie średniego zużycia wody z roku 2019. ► 14-15

■ Rozbiórka domu wczasowego Hutnik

Wojewódzki Urząd Ochrony Zabytków Delegatura w Jeleniej Górze wszczął postępowanie o nałożenie kary finansowej w związku z przeprowadzeniem robót budowlanych odbiegających od warunków określonych w pozwoleniu tj. przeprowadzenia robót rozbiórkowych budynku dawnego DW Hutnik przy ul. Karkonoskiej 22. ► 14



KORONAWIRUS (COVID-19)



W DNIU 27 KWIEŃNIA 2020 R. ODBYŁA SIĘ W TRYBIE ZDALNYM SESJA RADY MIEJSKIEJ KARPACZA, PODCZAS KTÓREJ PROCEDOWANE BYŁY PROJEKTY UCHWAŁ URUCHAMIAJĄCE PAKIET WSPARCIA DLA PRZEDSIĘBIORCÓW.

Radni jednogłośnie (15 za) przyjęli rozwiązania przygotowane przez burmistrza i przegłosowali następujące uchwały:

1. Uchwała nr XXII/251/20 Rady Miejskiej Karpacza z dnia 27 kwietnia 2020 r. w sprawie przedłużenia terminu płatności rat podatku od nieruchomości grupom przedsiębiorców, których płynność finansowa uległa pogorszeniu w związku z ponoszeniem negatywnych konsekwencji ekonomicznych z powodu COVID-19.
2. Uchwała nr XXII/252/20 Rady Miejskiej Karpacza z dnia 27 kwietnia 2020 r. w sprawie zwolnienia z podatku od nieruchomości grup przedsiębiorców, których płynność finansowa uległa pogorszeniu w związku z ponoszeniem negatywnych konsekwencji ekonomicznych z powodu COVID-19.

Ulgę w postaci zwolnienia z podatku, jak i przedłużenia terminu płatności dotyczy przedsiębiorców, którzy wykonywali działalność gospodarczą, czasowo ograniczoną przepisem § 8 rozporządzenia Rady Ministrów z dnia 10 kwietnia 2020 r. w sprawie ustanowienia określonych ograniczeń, nakazów i zakazów w związku z wystąpieniem stanu epidemii.

Ograniczenia funkcjonowania określonych instytucji lub zakładów pracy, czasowe ograniczenie określonych zakresów działalności przedsiębiorców oraz obowiązek wykonania określonych zabiegów sanitarnych

§ 8

1. Do dnia 19 kwietnia 2020 r. ustanawia się czasowe ograniczenie:

1) prowadzenia przez przedsiębiorców w rozumieniu przepisów ustawy z dnia 6 marca 2018 r. – Prawo przedsiębiorców oraz przez inne podmioty, działalności:

- a) polegającej na przygotowywaniu i podawaniu posiłków i napojów gościom siedzącym przy stołach lub gościom dokonującym własnego wyboru potraw z wystawionego menu, spożywanych na miejscu (ujętej w Polskiej Klasyfikacji Działalności w podklasie 56.10.A), z wyłączeniem realizacji usług polegających na przygotowywaniu i podawaniu żywności na wynos lub jej przygotowywaniu i dostarczaniu oraz działalności restauracyjnej lub barowej prowadzonej w środkach transportu, wykonywanej przez oddzielne jednostki,

- b) związanej z organizacją, promocją lub zarządzaniem imprezami, takimi jak targi, wystawy, kongresy, konferencje, spotkania, włączając działalność polegającą na zarządzaniu i dostarczaniu pracownikom do obsługi terenów i obiektów, w których te imprezy mają miejsce (ujętej w Polskiej Klasyfikacji Działalności w podklasie 82.30.Z),
- c) twórczej związanej z wszelkimi zbiorowymi formami kultury i rozrywki (ujętej w Polskiej Klasyfikacji Działalności w dziale 90.0),
- d) związanej z projekcją filmów lub nagrań wideo w kinach, na otwartym powietrzu lub w pozostałych miejscach oraz działalności klubów filmowych (ujętej w Polskiej Klasyfikacji Działalności w podklasie 59.14.Z),
- e) związanej z konsumpcją i podawaniem napojów (ujętej w Polskiej Klasyfikacji Działalności w podklasie 56.30),
- f) związanej z prowadzeniem kasyn, z wyłączeniem kasyn internetowych,
- g) związanej z fryzjerstwem i pozostałymi zabiegami kosmetycznymi (ujętej w Polskiej Klasyfikacji Działalności w podklasie 96.02.Z),
- h) związanej z działalnością salonów tatuażu

i piercingu (ujętej w Polskiej Klasyfikacji Działalności w podklasie 96.09.Z),

i) usługowej związanej z poprawą kondycji fizycznej (ujętej w Polskiej Klasyfikacji Działalności w podklasie 96.04.Z),

j) związanej ze sportem, rozrywkowej i rekreacyjnej (ujętej w Polskiej Klasyfikacji Działalności w dziale 93.0), w szczególności polegającej na prowadzeniu miejsc spotkań, klubów, w tym klubów tanecznych i klubów nocnych oraz basenów, siłowni, klubów fitness,

k) związanej z prowadzeniem usług hotelarskich w rozumieniu art. 3 ust. 1 pkt 8 ustawy z dnia 29 sierpnia 1997 r. o usługach hotelarskich oraz usługach pilotów wycieczek i przewodników turystycznych (Dz. U. z 2019 r. poz. 238 oraz z 2020 r. poz. 374 i 568);

2) działalności bibliotek, archiwów, muzeów oraz pozostałej działalności związanej z kulturą (ujętej w Polskiej Klasyfikacji Działalności w dziale 91.0);

3) sprawowania kultu religijnego w miejscach publicznych, w tym w budynkach i innych obiektach kultu religijnego.

2. Do dnia 19 kwietnia 2020 r. w obiektach hand-

w sprawie przedłużenia terminu płatności rat podatku od nieruchomości grupom przedsiębiorców, których płynność finansowa uległa pogorszeniu w związku z ponoszeniem negatywnych konsekwencji ekonomicznych z powodu COVID-19

Na podstawie art. 18 ust. 2 pkt 8 ustawy z dnia 8 marca 1990 r. o samorządzie gminnym (Dz.U. z 2020 r. poz. 713), art. 15p ustawy z dnia 2 marca 2020 r. o szczególnych rozwiązaniach związanych z zapobieganiem, przeciwdziałaniem i zwalczaniem COVID-19, innych chorób zakaźnych oraz wywołanych nimi sytuacji kryzysowych (Dz.U. z 2020 r. poz. 374, 567, 568) oraz art. 4 ust. 2 ustawy z dnia 20 lipca 2000 r. o ogłoszeniu aktów normatywnych i niektórych innych aktów prawnych (Dz.U. z 2019 r. poz. 1461), uchwała się, co następuje:

§ 1. Przedłuża się termin płatności rat podatku od nieruchomości przedsiębiorcom, którzy według stanu na dzień 14 marca 2020 r. wykonywali działalność gospodarczą czasowo ograniczoną przepisem § 8 rozporządzenia Rady Ministrów z dnia 10 kwietnia 2020 r. w sprawie ustanowienia określonych ograniczeń, nakazów i zakazów w związku z wystąpieniem stanu epidemii (Dz.U. z 2020 r. poz. 658), z zastrzeżeniem § 2 i wyznacza się następujące terminy:

- 1) osobom fizycznym prowadzącym działalność gospodarczą - termin płatności raty podatku od nieruchomości płatnej do 15 maja 2020 r. przedłuża się do dnia 30 września 2020 r.;
- 2) osobom prawnym, jednostkom organizacyjnym, w tym spółkom nieposiadającym osobowości prawnej - termin płatności raty podatku od nieruchomości płatnej do 15 maja 2020 r. i 15 czerwca 2020 r. przedłuża się do dnia 30 września 2020 r.

§ 2. Ulgę, o której mowa w § 1, nie obejmuje przedsiębiorców, którzy:

- 1) w dniu 31 grudnia 2019 r. spełniali kryteria uznania za przedsiębiorstwo znajdujące się w trudnej sytuacji w rozumieniu art. 2 pkt 18 rozporządzenia Komisji (UE) nr 651/2014 z dnia 17 czerwca 2014 r. uznającego niektóre rodzaje pomocy za zgodne z rynkiem wewnętrznym w zastosowaniu art. 107 i 108 Traktatu (Dz. Urz. EU L 187 z 26.06.2014, str. 1 ze zm.);

2) w dniu 1 kwietnia 2020 r. prowadzili działalność gospodarczą, o której mowa w pkt 23 Komunikatu Komisji - Tymczasowe ramy środków pomocy państwa w celu wsparcia gospodarki w kontekście trwającej epidemii COVID-19 (2020/C 91 I/01) (Dz.Urz. UE C 911 z 20.03.2020), zwanego dalej „Komunikatem Komisji”,

§ 3. Ulgę, o której mowa w § 1, stanowi pomoc publiczną mającą na celu zaradzenie poważnym zaburzeniom w gospodarce państwa członkowskiego i jest udzielana zgodnie z pkt 3.1 Komunikatu Komisji Europejskiej: Tymczasowe ramy środków pomocy państwa w celu wsparcia gospodarki w kontekście trwającej epidemii COVID-19.

§ 4. 1. Podatnik korzystający z ulgi zobowiązany jest do złożenia:

- 1) informacji o rodzajach prowadzonej działalności gospodarczej, na formularzu określonym w załączniku nr 1 do uchwały;
- 2) informacji przedstawianych przy ubieganiu się o pomoc rekompensującą negatywne konsekwencje ekonomiczne z powodu COVID-19, na formularzu określonym w załączniku nr 2 do uchwały.

2. Podatnik korzystający z przedłużenia terminu płatności rat podatku od nieruchomości na mocy niniejszej uchwały zobowiązany jest do składania dokumentów, o których mowa w ust. 1 w terminie do dnia 30 czerwca 2020 r.

§ 5. 1. Organ udzielający pomocy uprawniony jest do kontroli spełnienia przez przedsiębiorcę warunków do korzystania z ulgi na zasadach określonych w ustawie z dnia 29 sierpnia 1997 r. - Ordynacja podatkowa.

2. Podatnik traci prawo do przedmiotowej ulgi, w przypadku złożenia niezgodnych ze stanem faktycznym i prawnym dokumentów, o których mowa w § 4 ust. 1.

§ 6. Wykonanie uchwały powierza się Burmistrzowi Karpacza.

§ 7. Uchwała wchodzi w życie z dniem ogłoszenia w Dzienniku Urzędowym Województwa Dolnośląskiego.

Przewodniczący Rady
Miejskiej

Tobiasz Frytz

UCHWAŁA NR 251/20

dłowych o powierzchni sprzedaży powyżej 2000 m² ustanawia się czasowe ograniczenie:

1) handlu detalicznego właścicielom lub najemcom powierzchni handlowej, z wyłączeniem właścicieli lub najemców, których przeważająca działalność polega na sprzedaży:

- a) żywności w rozumieniu art. 3 ust. 1 ustawy z dnia 25 sierpnia 2006 r. o bezpieczeństwie żywności i żywienia (Dz. U. z 2019 r. poz. 1252 oraz z 2020 r. poz. 284 i 285),

b) produktów kosmetycznych w rozumieniu art.

2 pkt 9 ustawy z dnia 4 października 2018 r. o produktach kosmetycznych (Dz. U. poz. 2227) innych niż przeznaczone do perfumowania lub upiększania,

c) artykułów toaletowych,

d) środków czystości,

e) produktów leczniczych w rozumieniu art. 2 pkt 32 ustawy z dnia 6 września 2001 r. - Prawo farmaceutyczne, w tym w aptekach lub punktach aptecznych,

f) wyrobów medycznych w rozumieniu art. 2 ust.

Na podstawie art. 18 ust. 2 pkt 8 ustawy z dnia 8 marca 1990 r. o samorządzie gminnym (Dz.U. z 2020 r. poz. 713), art. 15p ustawy z dnia 2 marca 2020 r. o szczególnych rozwiązaniach związanych z zapobieganiem, przeciwdziałaniem i zwalczaniem COVID-19, innych chorób zakaźnych oraz wywołanych nimi sytuacji kryzysowych (Dz.U. z 2020 r. poz. 374, 567, 568) oraz art. 4 ust. 2, art. 5 ustawy z dnia 20 lipca 2000 r. o ogłoszeniu aktów normatywnych i niektórych innych aktów prawnych (Dz.U. z 2019 r. poz. 1461), uchwała się, co następuje:

§ 1. Zwalnia się z podatku od nieruchomości za miesiąc kwiecień 2020 r., budynki, grunty i budowle związane z prowadzeniem działalności gospodarczej przez przedsiębiorców, którzy według stanu na dzień 14 marca 2020 r. wykonywali działalność gospodarczą czasowo ograniczoną przepisem § 8 rozporządzenia Rady Ministrów z dnia 10 kwietnia 2020 r. w sprawie ustanowienia określonych ograniczeń, nakazów i zakazów w związku z wystąpieniem stanu epidemii (Dz.U. z 2020 r. poz. 658), z zastrzeżeniem § 2.

§ 2. Zwolnienie, o którym mowa w § 1, nie obejmuje przedsiębiorców, którzy:

- 1) w dniu 31 grudnia 2019 r. spełniali kryteria uznania za przedsiębiorstwo znajdujące się w trudnej sytuacji w rozumieniu art. 2 pkt 18 rozporządzenia Komisji (UE) nr 651/2014 z dnia 17 czerwca 2014 r. uznającego niektóre rodzaje pomocy za zgodne z rynkiem wewnętrznym w zastosowaniu art. 107 i 108 Traktatu (Dz. Urz. EU L 187 z 26.06.2014, str. 1 ze zm.);

2) w dniu 1 kwietnia 2020 r. prowadzili działalność gospodarczą, o której mowa w pkt 23 Komunikatu Komisji - Tymczasowe ramy środków pomocy państwa w celu wsparcia gospodarki w kontekście trwającej epidemii COVID-19 (2020/C 91 I/01) (Dz.Urz. UE C 911 z 20.03.2020), zwanego dalej „Komunikatem Komisji”,

3) na dzień 14 marca 2020 r. posiadali siedzibę działalności gospodarczej poza terenem Gminy Karpacz;

4) posiadają zaległości wobec Gminy Karpacz z tytułu podatków, opłat i innych należności (nie dotyczy zaległości powstałych po dniu 14 marca 2020 r.).

§ 3. Zwolnienie, o którym mowa w § 1, stanowi pomoc publiczną mającą na celu zaradzenie poważnym zaburzeniom w gospodarce państwa członkowskiego i jest udzielana zgodnie z pkt 3.1 Komunikatu Komisji Europejskiej: Tymczasowe ramy środków pomocy państwa w celu wsparcia gospodarki w kontekście trwającej epidemii COVID-19.

§ 4. 1. Podatnik korzystający ze zwolnienia z podatku na mocy niniejszej uchwały zobowiązany jest do złożenia:

- 1) korekty deklaracji na podatek od nieruchomości lub informacji o nieruchomościach;
- 2) informacji o rodzajach prowadzonej działalności gospodarczej, na formularzu określonym w załączniku nr 1 do uchwały;
- 3) informacji przedstawianych przy ubieganiu się o pomoc rekompensującą negatywne konsekwencje ekonomiczne z powodu COVID-19, na formularzu określonym w załączniku nr 2 do uchwały.

2. Podatnik korzystający ze zwolnienia z podatku od nieruchomości na mocy niniejszej uchwały zobowiązany jest do składania formularzy, o których mowa w ust. 1 w terminie do dnia 30 czerwca 2020 r.

§ 5. 1. Organ udzielający pomocy uprawniony jest do kontroli spełnienia przez przedsiębiorcę warunków do korzystania ze zwolnienia na zasadach określonych w ustawie z dnia 29 sierpnia 1997 r. - Ordynacja podatkowa.

2. Podatnik traci prawo do zwolnienia od podatku od nieruchomości, w przypadku złożenia niezgodnych ze stanem faktycznym i prawnym dokumentów, o których mowa w § 4 ust. 1.

§ 6. Organ udzielający pomocy uprawniony jest do kontroli spełnienia przez przedsiębiorcę warunków do korzystania ze zwolnienia na zasadach określonych w ustawie z dnia 29 sierpnia 1997 r. - Ordynacja podatkowa.

§ 7. Wykonanie uchwały powierza się Burmistrzowi Karpacza.

§ 8. Uchwała wchodzi w życie z dniem ogłoszenia w Dzienniku Urzędowym Województwa Dolnośląskiego z mocą obowiązującą od 01 kwietnia 2020 r.

Przewodniczący Rady
Miejskiej

Tobiasz Frytz

UCHWAŁA NR 252/20

1 pkt 38 ustawy z dnia 20 maja 2010 r. o wyrobach medycznych,

g) środków spożywczych specjalnego przeznaczenia żywieniowego w rozumieniu art. 3 ust. 3 pkt 43 ustawy z dnia 25 sierpnia 2006 r. o bezpieczeństwie żywności i żywienia,

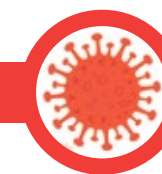
h) gazet,

i) artykułów budowlanych lub remontowych,

j) artykułów dla zwierząt domowych lub k) paliw;

2) prowadzenia działalności usługowej właścicielom lub najemcom powierzchni usługowej, wyłączeniem właścicieli lub najemców, których przeważająca działalność polega na świadczeniu usług: medycznych, bankowych, pocztowych, ubezpieczeniowych, pralniczych lub gastronomicznych polegających jedynie na przygotowywaniu i dostarczaniu żywności, oraz w punktach odbioru przesyłek;

3) prowadzenia handlu detalicznego lub prowadzenia działalności usługowej na wyspach handlowych.



KORONAWIRUS (COVID-19)

PRZEDSIĘBIORCA KORZYSTAJĄCY Z ULG ZOBOWIĄZANY JEST DO ZŁOŻENIA:

- informacji o rodzajach prowadzonej działalności

INFORMACJA O PROWADZONEJ DZIAŁALNOŚCI GOSPODARCZEJ

Imię i nazwisko/ nazwa podatnika

NIP przedsiębiorcy

Burmistrz Karpacza

INFORMACJA O PROWADZONEJ DZIAŁALNOŚCI GOSPODARCZEJ

Na podstawie § 4 ust. 1 pkt 1 oraz ust. 2 uchwały nr Rady Miejskiej Karpacza z dnia w sprawie zwolnień z podatku od nieruchomości grup przedsiębiorców, których płynności finansowa uległa pogorszeniu w związku z ponoszeniem negatywnych konsekwencji ekonomicznych z powodu COVID-19 oświadczam, że:

1) w dniu 14 marca 2020 r. prowadziłem/am działalność czasowo ograniczoną przepisem § 8 rozporządzenia Rady Ministrów z dnia 10 kwietnia 2020 r. w sprawie ustanowienia określonych ograniczeń, nakazów i zakazów w związku z wystąpieniem stanu epidemii, która związana była z nieruchomością/ami położoną w Karpaczu przy ul.

L.p.	Rodzaj prowadzonej działalności (wymienić w osobnych pozycjach wszystkie rodzaje działalności objęte zwolnieniem)	PKD	Powierzchnia użytkowa nieruchomości (podlegająca zwolnieniu, na której prowadzona jest działalność gospodarcza)	budynki			grunty	budowle (wartość)		
1										
2										
3										
4										

Oświadczam, że dane zawarte w niniejszej informacji są zgodne ze stanem faktycznym.

..... (data)

..... (podpis)

Dodatkowym warunkiem w przypadku zwolnienia z podatku, jest brak zaległości wobec gminy Karpacz, posiadanie siedziby na terenie Karpacza oraz złożenie korekty deklaracji lub informacji na podatek od nieruchomości.

Szczegółowych informacji udziela Pani Paula Cich – Zastępca Skarbnika Gminy, tel. 75 76 19 978.

- informacji przedstawianych przy ubieganiu się o pomoc

Formularz informacji przedstawianych przy ubieganiu się o pomoc rekompensującą negatywne konsekwencje ekonomiczne z powodu COVID-19

A. Informacje dotyczące podmiotu, któremu ma być udzielona pomoc

1) Identyfikator podatkowy NIP podmiotu

2) Imię i nazwisko albo nazwa podmiotu

3) Adres miejsca zamieszkania albo adres siedziby podmiotu

4) Klasa działalności, zgodnie z rozporządzeniem Rady Ministrów z dnia 24 grudnia 2007 r. w sprawie Polskiej Klasyfikacji Działalności (PKD) (Dz. U. Nr 251, poz. 1885, z późn. zm.)¹⁾

5) Wielkość podmiotu, zgodnie z załącznikiem I do rozporządzenia Komisji (UE) nr 651/2014 z dnia 17 czerwca 2014 r. uznającego niektóre rodzaje pomocy za zgodne z rynkiem wewnętrznym w zastosowaniu art. 107 i 108 Traktatu (Dz. Urz. UE L 187 z 26.06.2014, str. 1)

mikroprzedsiębiorca
 mały przedsiębiorca
 średni przedsiębiorca
 inny przedsiębiorca

B. Informacje dotyczące sytuacji ekonomicznej podmiotu, któremu ma być udzielona pomoc publiczna (aktualne na dzień 31 grudnia 2019 r.)

1) Czy, w przypadku spółki akcyjnej, spółki z ograniczoną odpowiedzialnością oraz spółki komandytowo-akcyjnej, wysokość niepokrytych strat przewyższa 50 % wysokości kapitału zarejestrowanego? tak nie nie dotyczy

2) Czy, w przypadku spółki jawnej, komandytowej, partnerskiej oraz spółki cywilnej, wysokość niepokrytych strat przewyższa 50 % wysokości jej kapitału według ksiąg spółki? tak nie nie dotyczy

3) Czy podmiot spełnia kryteria kwalifikujące go do objęcia postępowaniem upadłościowym? tak nie nie dotyczy

4) Czy, w przypadku podmiotu innego niż mikro, mały lub średni przedsiębiorca, w ciągu ostatnich dwóch lat stosunek długów do kapitału własnego był większy niż 7,5 a stosunek zysku operacyjnego powiększonego o amortyzację do odsetek był niższy niż 1? tak nie nie dotyczy

C. Informacje dotyczące już otrzymanej pomocy publicznej rekompensującej negatywne konsekwencje ekonomiczne z powodu COVID-19

1. Czy podmiot któremu ma być udzielona pomoc otrzymał już inną pomoc publiczną rekompensującą negatywne konsekwencje ekonomiczne z powodu COVID-19? tak nie

2. Jeśli tak, należy wskazać:

a) wartość pomocy w złotych oraz datę jej otrzymania

b) rodzaj i formę otrzymanej pomocy (dotacja, pożyczka, gwarancja, dopłata do oprocentowania kredytu, zaliczka zwrotna, pożyczka umarzalna, ulga podatkowa)

c) nazwę oraz adres podmiotu udzielającego pomocy

D. Informacje dotyczące osoby upoważnionej do przedstawienia informacji

Imię i nazwisko

Numer telefonu

Stanowisko służbowe

Data i podpis

1) Podaje się klasę działalności, w związku z którą podmiot ubiega się o pomoc. Jeżeli brak jest możliwości ustalenia jednej takiej działalności, podaje się klasę PKD tej działalności, która generuje największy przychód.

3. Do odwołania ustanawia się czasowe ograniczenie:

1) prowadzenia usług rehabilitacyjnych w ramach prewencji rentowej, o której mowa w art. 69 ust. 2 pkt 1 ustawy z dnia 13 października 1998 r. o systemie ubezpieczeń społecznych (Dz. U. z 2020 r. poz. 266, 321 i 568);

2) działalności samodzielnych publicznych zakładów opieki zdrowotnej, dla których podmiotem tworzącym jest Prezes Kasy Rolniczego Ubezpieczenia Społecznego.

4. Zakazuje się, do odwołania, prowadzenia z granicy i wywozu poza granicę Rzeczypospolitej Polskiej oraz przewozu przez terytorium Rzeczypospolitej Polskiej zwłok i szczątków ludzkich, z wyłączeniem szczątków powsta-

łych ze spoielenia zwłok.

5. Zakazu, o którym mowa w ust. 4, nie stosuje się w przypadku sprowadzania z zagranicy oraz przewozu przez terytorium Rzeczypospolitej Polskiej zwłok i szczątków żołnierzy Sił Zbrojnych Rzeczypospolitej Polskiej, żołnierzy i funkcjonariuszy Służby Kontrwywiadu Wojskowego i Służby Wywiadu Wojskowego oraz pracowników cywilnych zatrudnionych w Siłach Zbrojnych Rzeczypospolitej Polskiej, Służbie Kontrwywiadu Wojskowego lub Służbie Wywiadu Wojskowego, zmarłych i poległych podczas wykonywania zadań służbowych poza granicami państwa, w tym w ramach Polskich Kontyngentów Wojskowych.

Zarządzeniem Nr 0050.44.2020 BURMISTRZA KARPACZA z dnia 15 kwietnia 2020 r. zmieniającego zarządzenie w sprawie trybu, zakresu i odpłatności za umieszczanie informacji na miejskiej stronie internetowej Karpacza www.karpacz.pl dotyczące podmiotów gospodarczych, prowadzących działalność na terenie Gminy Karpacz; przedłużono bezpłatnie umowy dzierżawy dotyczące Bazy Noclegowej, Gastronomicznej i Firm na okres 6 miesięcy.

ETAPY ZNOSZENIA OGRANICZEŃ WZWIĄZANYCH Z COVID-19:

Podstawy nowej normalności – najważniejsze stałe zasady bezpieczeństwa:

- zachowanie 2-metrowej odległości w przestrzeni publicznej od innych,
- obowiązkowe zasłanianie nosa i ust w miejscach publicznych,
- utrzymanie pracy i edukacji zdalnej wszędzie tam, gdzie jest to możliwe,
- ściśle przestrzeganie zasad sanitarnych w miejscach gromadzenia ludzi (dezynfekcja i utrzymanie odpowiedniego dystansu),
- kwarantanna i izolacja dla osób zarażonych lub potencjalnie zarażonych.

Cztery etapy znoszenia ograniczeń

Pierwsze ograniczone zasady bezpieczeństwa zaczęły obowiązywać od poniedziałku 20 kwietnia 2020 r. Daty wejścia w życie pozostałych eta-

pów będą ustalane na bieżąco na podstawie dynamiki nowych zachorowań.

PIERWSZY ETAP – OD 20 KWIEŃNIA 2020

Działalność gospodarcza – nowe zasady w handlu i usługach

Od poniedziałku 20 kwietnia więcej osób jednocześnie zrobi zakupy w sklepie:

- do sklepów o powierzchni mniejszej niż 100 m² wejdzie maksymalnie tyle osób, ile wynosi liczba wszystkich kas lub punktów płatniczych pomnożona przez 4.
- w sklepach o powierzchni większej niż 100 m² na 1 osobę musi przypadać co najmniej 15 m² powierzchni

Życie społeczne – otwarte lasy, rekreacja, starsza młodzież na ulicach bez dorosłych

■ Przemieszczanie w celach rekreacyjnych

Umożliwimy również przemieszczanie się w celach rekreacyjnych. Co to oznacza? Od 20 kwietnia będziesz mógł wejść do lasów i parków, a także biegać czy jeździć na rowerze – jeśli od tego zależy Twoja kondycja psychiczna. Pamiętaj jednak, że przebywać na zewnątrz możesz tylko pod warunkiem zachowania dystansu społecznego i zasłaniania twarzy!

■ Kult religijny – 1 osoba na 15 m²

Liczba osób, które będą mogły uczestniczyć w mszy lub innym obrzędzie religijnym, będzie zależała od powierzchni świątyni. W kościele na 1 osobę będzie musiało przypadać co najmniej 15 m² powierzchni.

■ Osoby powyżej 13. roku życia na ulicy bez opieki dorosłego

Starsza młodzież, która ukończyła 13. rok życia będzie mogła przemieszczać się bez opieki osoby doro-

wej. Będzie musiała jednak zachować odpowiedni 2-metrowy dystans od innych i zasłaniać usta i nos.

Stopniowe zdejmowanie obustrzeń – kolejne daty wyznaczone po analizie

Ministerstwo Zdrowia będzie przeprowadzało cotygodniową ewaluację zmian, jakie zachodzą w zasadach bezpieczeństwa. Przejdźcie do dalszych etapów zdejmowania obostrzeń zależeć będzie od:

■ przyrostu liczby zachorowań (w tym liczby osób w stanie ciężkim),

■ wydajności służby zdrowia (zwłaszcza szpitali

jednoimiennych),

■ realizacji wytycznych sanitarnych przez podmioty odpowiedzialne.

Oznacza to, że będziemy mogli zarówno przyspieszać wprowadzanie nowych poluzowań, jak i spowalniać zmiany!

Jak wyglądają kolejne planowane etapy zdejmowania obostrzeń?

ZARZĄDZENIE NR 0050.44.2020
BURMISTRZA KARPACZA

z dnia 15 kwietnia 2020 r.

zmieniające zarządzenie w sprawie trybu, zakresu i odpłatności za umieszczanie informacji na miejskiej stronie internetowej Karpacza www.karpacz.pl dotyczące podmiotów gospodarczych, prowadzących działalność na terenie Gminy Karpacz

Na podstawie art. 30 ust. 2 pkt 3 ustawy z dnia 8 marca 1990 r. o samorządzie gminnym (Dz. U. z 2019 r., poz. 506 z późn. zm.) zarządzam, co następuje:

§ 1. W zarządzeniu nr 0050.208.2017 Burmistrza Karpacza z dnia 27 grudnia 2017 r. w sprawie trybu, zakresu i odpłatności za umieszczanie informacji na miejskiej stronie internetowej Karpacza www.karpacz.pl dotyczące podmiotów gospodarczych, prowadzących działalność na terenie Gminy Karpacz wprowadza się następujące zmiany:

1) w § 1 dodaje się ust. 8 w brzmieniu: „8. Umowy dzierżawy, dotyczące Interaktywnej Bazy Noclegowej (IBN), obowiązujące na dzień 14 kwietnia 2020 r. ulegają bezpłatnemu przedłużeniu o okres 6 miesięcy.”

2) w § 2 dodaje się ust. 7 w brzmieniu: „7. Umowy dzierżawy, dotyczące Bazy Gastronomicznej (IBG), obowiązujące na dzień 14 kwietnia 2020 r. ulegają bezpłatnemu przedłużeniu o okres 6 miesięcy.”

3) § 3 dodaje się ust. 7 w brzmieniu: „7. Umowy dzierżawy, dotyczące Bazy Firm (IBF), obowiązujące na dzień 14 kwietnia 2020 r. ulegają bezpłatnemu przedłużeniu o okres 6 miesięcy.”

§ 3. Wykonanie zarządzenia powierza się kierownikowi Referatu Organizacyjno-Administracyjnego.

§ 4. Zarządzenie wchodzi w życie z dniem podpisania.

Burmistrz Karpacza

Radosław Jęcek

DRUGI ETAP

Działalność gospodarcza:

- Otwarcie sklepów budowlanych w weekendy
- Otwarcie hoteli i innych miejsc noclegowych z ograniczeniami

Życie społeczne

- Otwarcie niektórych instytucji kultury: bibliotek, muzeów i galerii sztuk

TRZECI ETAP

Działalność gospodarcza:

- Otwarcie zakładów fryzjerskich i kosmetyczek
- Otwarcie sklepów w galeriach handlowych z istotnymi ograniczeniami
- Gastronomia – umożliwienie działalności stacjonarnej z ograniczeniami

Życie społeczne

- Wydarzenia sportowe do 50 osób (w otwartej przestrzeni, bez udziału publiczności)
- Organizacja opieki nad dziećmi w żłobkach, przedszkolach i w klasach szkolnych 1-3 – ustalona max. liczba dzieci w sali.

CZWARTY ETAP

Działalność gospodarcza:

- Otwarcie salonów masaży i solarium
- Umożliwienie działalności siłowni i klubów fitness

Życie społeczne

- Teatry i kina w nowym reżimie sanitarnym



Konserwator Zabytków negatywnie opiniuje projekt studium

KONSERWATOR ZABYTEKÓW W JELENIĘJ GÓRZE WYDAŁ NEGATYWNĄ OPINIĘ KONSERWATORSKĄ DOTYCZĄCĄ ZAOPINIOWANIA PROJEKTU STUDIUM UWARUNKOWAŃ I KIERUNKÓW ZAGOSPODAROWANIA PRZESTRZENNEGO MIASTA KARPACZ, W MARCU 2020R. SKIEROWAŁ DO BURMISTRZA MIASTA KARPACZA PANA RADOSŁAWA JĘCKA PISMO O NASTĘPUJĄCEJ TREŚCI:

Wojewódzki Urząd Ochrony Zabytków, Delegatura w Jeleniej Górze w odpowiedzi na wniosek Burmistrza Karpacza z dnia 13.02.2020r. (data wpływu 17.02.2020r.), znak sprawy IG.N.6720.3.2020, w sprawie zaopiniowania projektu studium uwarunkowań i kierunków zagospodarowania przestrzennego miasta Karpacz, w związku z uchwałą Nr XLV/417/17 Rady Miejskiej Karpacza z dnia 28.12.2017r., po analizie przedłożonego materiału przekazuje negatywną opinię konserwatorską, w związku z następującymi punktami:

1. Przekształcanie terenów nieprzeznaczonych pod zabudowę na tereny przeznaczone pod zabudowę (np. działki nr 123/1, obręb 0001, nr 349/2, obręb 0002, nr 62, 647/2, 606, 607, obręb 0003) wbrew przekazany pismem z dnia 16.03.2018r. wnioskom konserwatorskim nakazującym niewprowadzanie nowych terenów pod zabudowę w związku z dużym nasileniem inwestycji.

2. Część II, ust. 3.3 Ochrona ład przestrzennego i lokalnego krajobrazu – podkreślenie faktu pieczołowitego odnowienia wielu obiektów zabytkowych, bez odniesienia się do bardzo złego stanu zachowania wielu innych, wymagających bieżących remontów czy całkowitej rewitalizacji, co mogłoby skutkować pomijaniem ich w szerokim planowaniu inwestycyjnym.

3. Część II, ust. 6.2. Tabele nr 9 i 10 – nieaktualne zestawienia obiektów wpisanych do rejestru zabytków i ujętych w gminnej ewidencji zabytków.

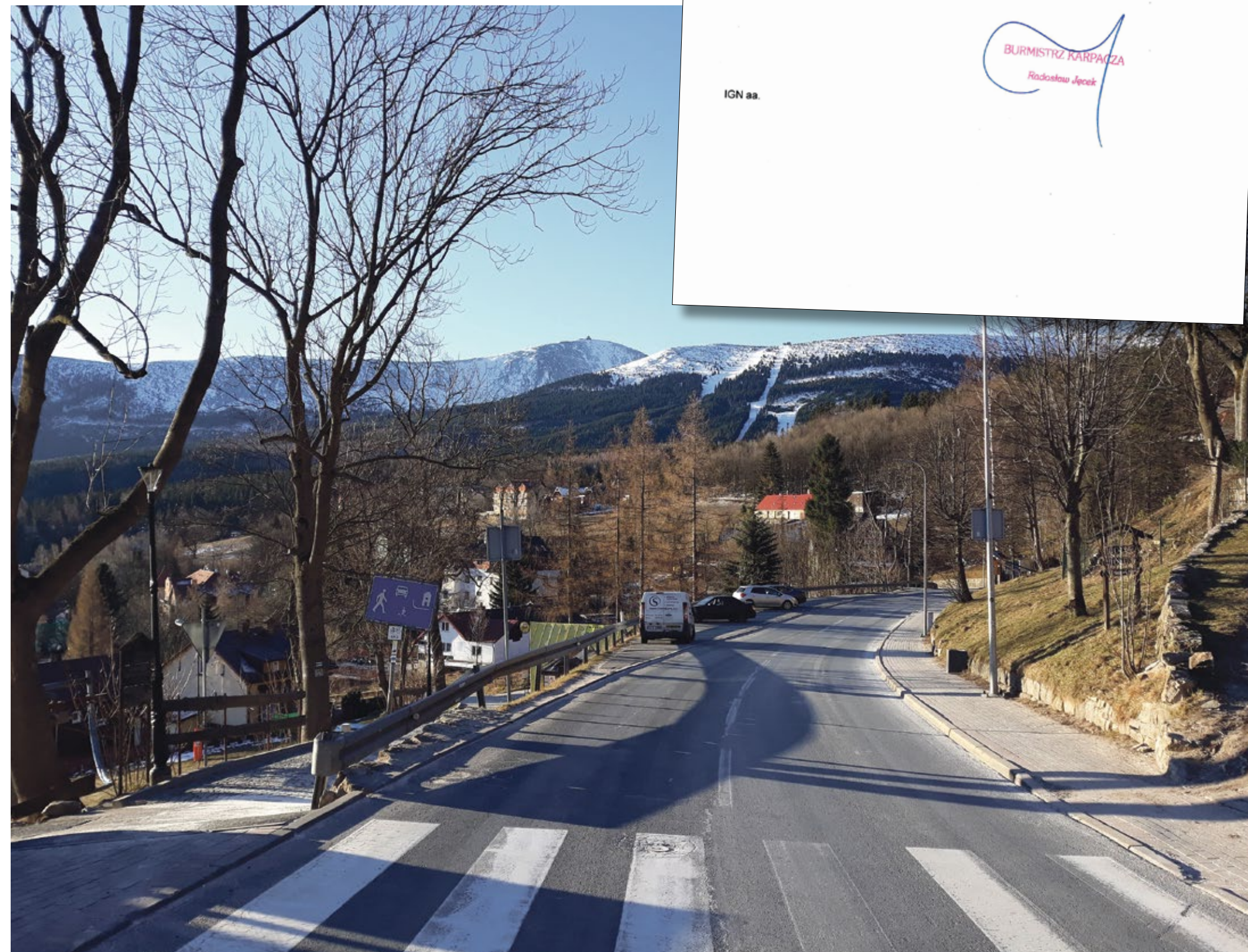
4. Część II, ust. 6.3. Ochrona dóbr kultury współczesnej. W stosunku do obiektu Wysokogórskiego Obserwatorium Meteorologicznego im. Tadeusza Holdysa na Śnieżce, wszczęte zostało postępowanie z urzędu Dolnośląskiego Wojewódzkiego Konserwatora Zabytków o wpis do rejestru zabytków.

5. Część II, ust. 6.4. Ochrona krajobrazu kulturowego. Należy usunąć omyłkę pisarską: zamiast „(„) w formie wpisu do wojewódzkiego rejestru zabytków” ma być „(„) w formie wpisu do rejestru zabytków”. Postuluje się dodatkowo podjęcie starań o utworzenie na terenie wpisanym do rejestru zabytków Parku Kulturowego.

6. Część III, ust. 3.13. ZP - Przekształcenie obszaru wyłączonego z zainwestowania kubaturowego w obszarze ulic Skłodowskiej-Curie, Skalnejskiej, Staszica i B. Prusa, na teren ZP – teren zieleni urządzonej, wprowadzające możliwość lokalizowania obiektów kubaturowych. Należy wprowadzić zapis o zakazie lokalizowania zabudowy kubaturowej na danym terenie oraz usunąć z zapisu Część III, ust. 3.13.ZP, pkt 3) dopuszczenie lokalizowania obiektów gospodarczych i technicznych.

7. Część III, ust. 5.1. Zasady ochrony obszaru miasta chronionego wpisem do rejestru zabytków. W pkt 1) należy uszczegółowić zapis o ochronę niezabudowanych i niezalesionych wnętrz krajobrazowych, grobli, ciągów przyrodniczych cieków wodnych, formacji skalnych, wglądów widokowych na Karkonosze i Pogórze Karkonoszy oraz ekspozycji obiektów zabytkowych. Zasady kształtowania należy uszczegółowić o nawiązanie do zabudowy historycznej dodatkowo w zakresie szerokości elewacji i kompozycji na działce budowlanej. Należy w tej części usunąć uszczegółowienie „na działkach przyległych”.

8. Część III, ust. 6.1. Komunikacja drogowa. Brak zapisów zapobiegających możliwości powstania obwodnicy o charakterze wielokubaturowej infrastruktury drogowej lokalizowanej ponad poziomem terenu. Należy dodatkowo dodać zapisy o zakazie pogarszania ekspozycji i naturalnego otoczenia zabudowy zabytkowej – wpisanej do rejestru zabytków lub ujętej w gminnej ewidencji zabytków.



Burmistrz Karpacza
ul. Konstytucji 3 Maja 54
58-540 Karpacz

tel. kancelaria 75 76 19 150
tel. sekretariat 75 76 19 975
fax 75 76 19 224
e-mail: kancelaria@karpacz.eu



IGN.6720.16.2020

Karpacz, 8 kwietnia 2020 r.

Grzegorz Kubik

Mając na względzie ograniczenia wprowadzone Rozporządzeniem Rady Ministrów z 31 marca 2020 r. w sprawie ustanowienia określonych ograniczeń, nakazów i zakazów w związku z wystąpieniem stanu epidemii (Dz. U. 2020 poz. 566) oraz zarządzeniem nr 120.11.2020 Burmistrza Karpacza z dnia 1 kwietnia 2020 r. w sprawie ograniczenia wykonywania zadań przez Urząd Miejski w Karpaczu informuję, że zgodnie z art. 13 ustawy z dnia 6 września 2001 r. o dostępie do informacji publicznej (Dz. U. 2019 poz. 1429) wnioskowana informacja nie może być udostępniona w ustawowym terminie 14 dni. Informuję jednocześnie, że zostanie ona udostępniona w terminie nie dłuższym niż 2 miesiące od daty złożenia wniosku o jej udostępnienie.

BURMISTRZ KARPACZA
Radosław Jęcka

IGN aa.

9. Część III. Brak zapisów regulujących ujednolicenie wyglądu informacyjnej, reklam, wystroju witryn czy straganów i małych obiektów handlowych z naciskiem na redukcję straganów i małych obiektów handlowych. Brak wyznaczonych stref pod takie obiekty oraz brak zapisów o zakazie lokalizowania obiektów kontenerowych i namiotów.

10. Część III, ust. 3.19. Tereny lasów. Należy wprowadzić dla terenu dawnej osady Budniki, będącej zabytkiem archeologicznym ujętym w Wojewódzkiej Ewidencji Zabytków, zapisy nakazujące prowadzenie na nim upraw leśnych.

11. Prognoza oddziaływania na środowisko, ust. 12.7. Wpływ na powierzchnię ziemi i krajobraz. Należy usunąć zapisy dopuszczające eksploatację powierzchniową surowców mineralnych.

Korekta ww punktów jest niezbędna dla zapewnienia ochrony zabytków na terenie objętym opracowaniem studium.

W 2018r. po podjęciu uchwały przez radnych o przystąpieniu do sporządzenia studium, burmistrz otrzymał od Konserwatora Zabytków w Jeleniej Górze 20 wniosków do projektowanego studium, które jednoznacznie wskazywały na ograniczenie presji inwestycyjnej w naszym mieście:

W związku z zawiadomieniem Burmistrza Karpacza z dnia 22. 02. 2018 r., data wpływu 26. 02. 2018, znak IG.N.6722.18.2018.20, o przystąpieniu do sporządzania zmiany studium uwarunkowań i kierunków zagospodarowania przestrzennego miasta Karpacz przekazuję następujące wnioski:

1. W tekście studium i na rysunku studium zamieścić obiekty i obszary znajdujące się w rejestrze zabytków i w Gminnej Ewidencji Zabytków. Dotyczy to budynków, pomników, małej architektury, zabytkowych cmentarzy, zabytków techniki, stanowisk i zabytków archeologicznych, parków z oznaczeniem ochrony konserwatorskiej uwzględniając historyczne granice założeń, ustalone na podstawie najnowszych badań historyczno- naukowych. Przede wszystkim należy nanieść aktualną granicę układu urbanistycznego miasta wpisanego do rejestru zabytków decyzją nr A/1367/606/J z dnia 26.02. 1980r.
2. Zasady kształtowania zespołów zabudowy oraz poszczególnych budynków i uwarunkowania dla obiektów, stref i obszarów objętych różną formą ochrony konserwatorskiej ujętą w § „Ochrona środowiska kulturowego”.
3. Dla obszarów i obiektów wpisanych do rejestru zabytków wprowadzić oznaczenie graficzne oraz osobny punkt odnoszący się do przepisów odrębnych.
4. Dla innych obszarów i obiektów podlegających ochronie na podstawie ustawy o ochronie zabytków, w tym znajdujących w GEZ wprowadzić oznaczenie graficzne oraz listę obiektów i obszarów podlegających ochronie.
5. Wprowadzić zapisy dla obiektów znajdujących w GEZ w zakresie ich ochrony: historycznej bryły budynku, rzutu, formy dachu i jego historycznego pokrycia, kompozycji i wystroju elewacji, układu osi okiennych, stolarki okiennej i drzwiowej, detalu architektonicznego, historycznej faktury i kolorystyki tynku oraz innych oryginalnie użytych materiałów budowlanych.
6. W obiektach ujętych w gminnej ewidencji za-

bytków wprowadzić zapisy w zakresie, przywrócenia zdegradowanych lub zniszczonych oryginalnych elementów budynków oraz usunięcia współczesnych elementów dysharmonizujących, m. in. przywrócenie detalu architektonicznego, historycznej formy stolarki okiennej, ujednolicenie formy i kolorystyki stolarki dla całego budynku oraz ujednolicenie kolorystyki elewacji, przywrócenie historycznej formy i pokrycia dachu.

7. W obiektach ujętych w gminnej ewidencji zabytków wprowadzić zapisy wykluczające stosowanie współczesnych materiałów budowlanych kolidujących z ich historycznym charakterem (blachodachówka, gont bitumiczny, siding).

8. W obiektach ujętych w gminnej ewidencji zabytków wprowadzić zapisy dotyczące montażu zewnętrznych instalacji technicznych (w tym kominów spalinowych i wentylacyjnych, klimatyzatorów, anten satelitarnych oraz innych urządzeń technicznych, w tym ogniw fotowoltaicznych) w sposób nienaruszający oryginalnej kompozycji i wystroju elewacji oraz dachów budynków, w tym ich kolorystyki.

9. Na budynkach zabytkowych (w rejestrze zabytków oraz gminnej ewidencji zabytków) nie dopuszcza się lokalizowania reklam, tablic informacyjnych w postaci urządzeń technicznych, tablic, placht itp. zaburzających wygląd bryły i elewacji budynku poprzez przesłanianie otworów okiennych i drzwiowych, detalu architektonicznego i innych elementów tworzących podziały i wystrój elewacji (np. konstrukcja szachulcowa, przysłupowa, deskowanie). Reklamy i tablice informacyjne na elewacjach budynków zabytkowych powinny być umieszczane w sposób uporządkowany i wkomponowane w wystrój elewacji. Dopuszczalne powinny być jedynie reklamy i tablice informacyjne odnoszące się do działalności prowadzonej w obrębie danej nieruchomości.

10. Należy dążyć do zachowania pierwotnego układu przestrzennego. Z uwagi na istniejące już duże nasilenie inwestycji nie wprowadzać nowych terenów pod zabudowę. Nie wprowadzać zabudowy o symetrycznym układzie budynków - w typie osiedla miejskiego a także sklepów wielkopowierzchniowych.

11. Wprowadzić nieprzekraczalną linię zabudowy nie tylko od strony ulic ale także od strony zaplecza terenów pod zabudowę w celu zapobieżenia nadmiernemu rozciąganiu zabudowy w głąb działki oraz stworzenia niezabudowanego obszaru zmniejszających intensywność oddziaływania nowej zabudowy na krajobraz kulturowy. Szczególnie istotne jest pozostawienie wolnych od zabudowy terenów wzdłuż cieków wodnych oraz niezalesionych terenów w głębi obszarów zabudowy pełniących istotną funkcję krajobrazową w układzie urbanistycznym Karpacza.

12. Ochronie podlegają także takie elementy tworzące krajobraz kulturowy jak niezabudowane i niezalesione wnętrza krajobrazowe, groble, mury oporowe, ciągi przyrodnicze cieków naturalnych wraz z kamiennym obmurowaniem brzegów oraz systemem mostów i kładek, pierwotny układ drogowy, wglądy widokowe na Karkonosze i Pogórze Karkonoszy oraz ekspozycja obiektów zabytkowych.

13. Należy wyznaczyć obszary ochrony widokowej w ciągach ulic skierowane na histo-

ryczne dominanty (np. wieże kościelne, budynki zabytkowe). W obrębie osi widokowych ulic zakazać rozwieszania banerów reklamowych między budynkami, za wyjątkiem miejskich imprez sportowych, kulturalnych. Nie wprowadzać dominant (architektonicznych lub w postaci urządzeń technicznych) mogących wpłynąć negatywnie na historyczne dominanty architektoniczne (np. wieże kościelne) i obiekty zabytkowe.

14. Nowa zabudowa powinna wykorzystywać formy zabudowy, sposoby opracowywania elewacji używane w budynkach historycznych: dachy dwu spadowe o nachyleniu 45-50 stopni i symetrycznym układzie połaci, dachy poprzeczne, lukarny, facjaty; deskowanie szczytów a także fragmentów elewacji; opaski okienne (cegłane, wykonane w tytku), fragmenty budynku wykonane w technice szachulcowej lub przysłupowej, werandy, ganki, kamienny lub licowany kamieniem cokół, ryzality, zaakcentowanie części wejściowej i mieszczącej klatkę schodową. Istotne jest wykorzystywanie materiałów wykończeniowych nawiązujących do tradycji stosowanych: drewno, kamień, cegła, łupek, dachówka ceramiczna. Nie stosować elementów wykończeniowych o niskich wartościach estetycznych takich jak siding PCV, blachodachówka, gont papowy. W wypadku terenów przeznaczonych pod obiekty sportowe (np. lodowisko, basen), handlowe, kulturalne których funkcja wymaga rozwiązań nie znajdujących przykładów w architekturze tradycyjnej dopuszcza się zastosowanie dachu płaskiego w celu minimalizowania oddziaływania obiektu na krajobraz kulturowy, jednak wyłącznie w formie dachu zielonego.

15. Kubaturę, szerokość elewacji frontowej i wysokość nowej zabudowy należy kształtować w oparciu o budynki zabytkowe. Dopuszczalna wysokość i ilość kondygnacji na poszczególnych terenach powinna nawiązywać do najbliższej sąsiadującej zabudowy historycznej. Wysokość jak i ilość kondygnacji nowej zabudowy należy zapisać jako mierzoną od najniższej położonego terenu przy budynku. Należy także wprowadzić minimalną wysokość nowej zabudowy w celu uniknięcia powstawania obiektów o proporcjach dysharmonizujących z zabudową historyczną.

16. Dla nowej zabudowy dopuszcza się lokalizację 1 budynku w obrębie działki budowlanej.
17. Wyznaczyć obszary pod lokalizację tymczasowych obiektów związanych z handlem, gastronomią itp. oraz opracować zapisy dotyczące dopuszczalnych form takich obiektów. Wskazana byłaby forma nawiązująca do lokalnej architektury kształtem dachu, materiałami wykończeniowymi. Oprócz imprez kulturalnych i sportowych nie dopuszczać lokalizowania obiektów w formie kontenerów, namiotów.
18. Wolnostojące nośniki reklamowe, informacyjne nie mogą przesłaniać obiektów zabytkowych, wglądów krajobrazowych i osi widokowych. Dla nośników wolnostojących wskazane jest wyznaczenie miejsc w których mogły być lokalizowane bez negatywnego wpływu na układ urbanistyczny miasta.
19. W uwarunkowaniach konserwatorskich do dać zapis, że rozbiórka obiektów znajdujących się w gminnej ewidencji zabytków na podstawie art.39. ust.3 ustawy z dnia 7 lipca

Burmistrz Karpacza
ul. Konstytucji 3 Maja 54
58-540 Karpacz

tel. kancelaria 75 76 19 150
tel. sekretariat 75 76 19 975
fax 75 76 19 224
e-mail: kancelaria@karpacz.eu

IGN.6720.15.2020 Karpacz, 24 marca 2020 r.

Pan Grzegorz Kubik
Przewodniczący Komisji doraźnej ds. konsultacji sporządzenia Studium uwarunkowań i kierunków zagospodarowania przestrzennego miasta Karpacza Rady Miejskiej Karpacza

Dotyczy: wniosków nr 60, 61, 62, 63, 64 z posiedzenia Komisji w dniu 25 lutego 2020 r.

Odpowiadając na wnioski jw. informuję:

Ad. 60
Wniosek przyjęty do realizacji.

Ad. 61
Wniosek nieuwzględniony.

Ad. 62
Wniosek przyjęty do realizacji.

Ad. 63
Działkę nr 532/2 obręb Karpacz 0004 omykowo obwiedziono zieloną linią. Wniosek przekazano projektantowi do realizacji.

Ad. 64
Wniosek nieuwzględniony – w art. 11 pkt. 5 ustawy o planowaniu i zagospodarowaniu przestrzennym jak i innych zapisach w/w aktu prawnego nie przewidziano możliwości udostępnienia Radnym Rady Miejskiej treści uzgodnień i opinii do projektu Studium

Do wiadomości:
1. Biuro Rady Miejskiej Karpacza
2. Sekretarz Gminy Karpacz
2. IGN aa.

1994 r. prawo budowlane (tekst jednolity: DZ.U.nr.106, poz.1126 z 2000r. z późn. zmianami), ze względu na ich znaczące walory architektoniczne lub historyczne, może zostać uzależniona od wcześniejszego wykonania kart ewidencyjnych zabytku architektury i budownictwa, zgodnie z instrukcją Narodowego Instytutu w Warszawie, a dwa egzemplarze kart należy przekazać do archiwum Delegatury WUOZ w Jeleniej Górze. Dokumentacja taka zawiera m.in. informacje o historii obiektu ocenę wpływu wyburzenia na zachowanie układu urbanistycznego lub ruralistycznego, ocenę wartości zabytkowej i stanowić będzie po likwidacji jedyną dokumentację o charakterze historyczno-konserwatorskim przeznaczoną do celów badawczych i archiwalnych.

20. W zasięgu opracowania należy nanieść na plan stanowiska archeologiczne o znanej lokalizacji odkryte w trakcie badań AZP oraz później. Dla stanowisk wyznaczających strefę ochronną „OW” – obserwacji archeologicznej. Wszelkie roboty ziemne wymagają pro-

wadzenia stałego nadzoru archeologicznego, a w przypadku odkrycia obiektów archeologicznych podjęcia ratowniczych badań archeologicznych.

Komisja doraźna Rady Miejskiej Karpacza ds. konsultacji sporządzenia studium w dniu 25 lutego 2020r. skierowała wniosek do burmistrza o udostępnienie kopii uzgodnień i opinii do projektu studium, wniosek o nr 64 został przez burmistrza nieuwzględniony.

01 kwietnia 2020r.zgodnie z ustawą o dostępie do informacji publicznej został złożony do burmistrza wniosek o udostępnienie informacji publicznej celem uzyskania kopii treści uzgodnień i opinii do projektu studium, burmistrz wydużył okres odpowiedzi na wniosek z 14 dni do nie dłuższym niż 2 miesiące :
O dalszych losach dokumentu kształtującego politykę przestrzenną naszego miasta na następne dziesięciolecie poinformujemy Państwa w następnym nr Biuletynu.

Ile zarabiamy na miejskich parkingach i jaki jest koszt obsługi parkomatów



ODPOWIADAJĄC NA WNIOSEK KOMISJI PODJĘT NA WSPÓLNYM POSIEDZENIU KOMISJI TSWZ IP IKOK ODBYTYM 19 LUTEGO 2020 R. PRZEDSTAWIAMY PONIŻEJ WYMAGANE INFORMACJE:

2019	usytuowanie	styczeń	luty	marzec	kwiecień	maj	czerwiec	lipiec	sierpień	wrzesień	październik	listopad	grudzień	razem
1	Konstytucji 3 Maja	11154,90	13359,70	5906,80	10044,90	9951,10	11091,20	17150,50	25468,30	11417,60	9714,10	4920,00	4178,10	134357,20
2	Łączna	6961,20	6411,60	3839,90	3876,10	4924,90	5523,50	6397,40	13202,00	7102,70	6315,50	4500,00	4465,90	72520,70
3	Parkowa	7918,80	7116,70	4327,60	5196,80	4780,60	5228,20	8931,70	10624,30	6217,89	6623,60	3743,10	3755,90	73713,79
4	Parkowa	6582,70	5930,90	3522,30	4390,60	4780,60	5228,20	8931,70	10624,30	6371,90	5428,40	2819,30	3006,30	67617,20
5	Świętokrzyska	8336,50	6121,60	1835,10	1581,60	2785,50	1891,10	2306,20	4799,30	3889,60	3525,70	1940,10	1131,10	40143,40
6	Świętokrzyska	11190,30	11784,10	8380,50	12657,20	9189,90	11608,50	11876,30	15284,70	5679,00	0	0	0	92539,40
7	Olimpijska	2328,50	3466,00	1207,00	1720,80	2454,80	1885,80	2719,80	5239,30	8801,80	9088,80	5479,40	5271,60	49663,60
8	Olimpijska	5501,50	11984,80	5804,00	6705,00	6210,80	6415,20	7747,10	9822,00	5622,80	4674,40	2840,30	2681,00	76008,90
9	Olimpijska	9771,50	7204,50	2842,20	2830,30	2743,10	5688,80	8221,60	11816,00	3669,40	3922,90	1592,10	1623,60	61926,00
10	Olimpijska	3687,70	4844,30	1197,20	1584,20	2644,40	2885,90	3914,30	5670,40	2781,40	2345,90	708,80	669,40	32633,90
11	Urząd Miejski	1664,40	685,70	485,20	395,00	964,20	898,80	1719,80	2889,10	1327,30	1251,70	1289,80	620,20	14191,20
12	Karkonoska	2457,60	1995,80	920,90	936,00	1428,00	1442,40	2886,00	4779,30	1935,20	1418,70	856,90	383,50	21467,30
13	Myśliwska	0	0	0	0	137,40	60,00	151,10	263,70	9,00	64,50	241,40	27,00	954,10
14	Karolinka / Bus	0	0	0	0	288,00	140,00	764,30	1328,80	280,00	0	0	0	2801,10
15	Obrońców Pokoju	0	0	0	0	0	0	0	0	0	8267,10	4956,10	2566,50	15789,70
16	Polskich Olimpijczyków	0	0	0	0	0	0	0	0	0	1313,90	532,70	351,00	2197,60
17	Polskich Olimpijczyków	0	0	0	0	0	0	0	0	0	1093,50	510,20	437,70	2041,40
	Razem:	77555,60	80905,70	40268,70	51945,50	53986,60	61331,10	82010,00	120421,10	59994,49	65048,50	36930,60	31168,90	761566,99
	Patność kartą	40430,96	45283,70	12833,99	8826,66	25186,57	44939,12	67406,23	71774,96	55229,45	42832,96	24762,94	36028,81	475536,90
	moBilet	3051,75	3448,70	1922,80	1694,80	1433,60	2330,70	3363,85	3885,20	2233,45	1967,27	1365,25	1624,30	28321,67
	Razem wpływy:	121038,31	129638,10	55026,30	62466,96	80606,77	108600,92	152780,08	196081,26	117457,39	109848,93	63058,79	68822,01	1265425,56
	Podatek VAT 23%	27839	29817	12656	14367	18540	24978	35139	45099	27015	25625	14504	15829	291039
	Koszt obsługi parkingów	37237,50	38435,92	39101,70	39101,70	39101,70	39101,70	39101,70	39101,70	43099,20	41891,70	41891,70	41891,70	47057,92
	Zysk netto:	55961,81	61385,18	3268,55	8998,26	22965,07	44521,22	78539,38	111880,56	47343,19	42692,23	6663,09	11101,31	495328,64

Biuletyn Rady Miejskiej Karpacza 4 (2) 2020 r.

Dotyczy: wniosków nr 60, 61, 62, 63, 64 z posiedzenia Komisji w dniu 25 lutego 2020 r.

Odpowiadając na wnioski Komisji podjęty na wspólnym posiedzeniu Komisji TSWZ IP IKOK odbytym 19 lutego 2020 r. przedstawiam poniżej wymagane informacje:

2019	usytuowanie	styczeń	luty	marzec	kwiecień	maj	czerwiec	lipiec	sierpień	wrzesień	październik	listopad	grudzień	razem
1	Konstytucji 3 Maja	11154,90	13359,70	5906,80	10044,90	9951,10	11091,20	17150,50	25468,30	11417,60	9714,10	4920,00	4178,10	134357,20
2	Łączna	6961,20	6411,60	3839,90	3876,10	4924,90	5523,50	6397,40	13202,00	7102,70	6315,50	4500,00	4465,90	72520,70
3	Parkowa	7918,80	7116,70	4327,60	5196,80	4780,60	5228,20	8931,70	10624,30	6217,89	6623,60	3743,10	3755,90	73713,79
4	Parkowa	6582,70	5930,90	3522,30	4390,60	4780,60	5228,20	8931,70	10624,30	6371,90	5428,40	2819,30	3006,30	67617,20
5	Świętokrzyska	8336,50	6121,60	1835,10	1581,60	2785,50	1891,10	2306,20	4799,30	3889,60	3525,70	1940,10	1131,10	40143,40
6	Świętokrzyska	11190,30	11784,10	8380,50	12657,20	9189,90	11608,50	11876,30	15284,70	5679,00	0	0	0	92539,40
7	Olimpijska	2328,50	3466,00	1207,00	1720,80	2454,80	1885,80	2719,80	5239,30	8801,80	9088,80	5479,40	5271,60	49663,60
8	Olimpijska	5501,50	11984,80	5804,00	6705,00	6210,80	6415,20	7747,10	9822,00	5622,80	4674,40	2840,30	2681,00	76008,90
9	Olimpijska	9771,50	7204,50	2842,20	2830,30	2743,10	5688,80	8221,60	11816,00	3669,40	3922,90	1592,10	1623,60	61926,00
10	Olimpijska	3687,70	4844,30	1197,20	1584,20	2644,40	2885,90	3914,30	5670,40	2781,40	2345,90	708,80	669,40	32633,90
11	Urząd Miejski	1664,40	685,70	485,20	395,00	964,20	898,80	1719,80	2889,10	1327,30	1251,70	1289,80	620,20	14191,20
12	Karkonoska	2457,60	1995,80	920,90	936,00	1428,00	1442,40	2886,00	4779,30	1935,20	1418,70	856,90	383,50	21467,30
13	Myśliwska	0	0	0	0	137,40	60,00	151,10	263,70	9,00	64,50	241,40	27,00	954,10
14	Karolinka / Bus	0	0	0	0	288,00	140,00	764,30	1328,80	280,00	0	0	0	2801,10
15	Obrońców Pokoju	0	0	0	0	0	0	0	0	0	8267,10	4956,10	2566,50	15789,70
16	Polskich Olimpijczyków	0	0	0	0	0	0	0	0	0	1313,90	532,70	351,00	2197,60
17	Polskich Olimpijczyków	0	0	0	0	0	0	0	0	0	1093,50	510,20	437,70	2041,40
	Razem:	77555,60	80905,70	40268,70	51945,50	53986,60	61331,10	82010,00	120421,10	59994,49	65048,50	36930,60	31168,90	761566,99
	Patność kartą	40430,96	45283,70	12833,99	8826,66	25186,57	44939,12	67406,23	71774,96	55229,45	42832,96	24762,94	36028,81	475536,90
	moBilet	3051,75	3448,70	1922,80	1694,80	1433,60	2330,70	3363,85	3885,20	2233,45	1967,27	1365,25	1624,30	28321,67
	Razem wpływy:	121038,31	129638,10	55026,30	62466,96	80606,77	108600,92	152780,08	196081,26	117457,39	109848,93	63058,79	68822,01	1265425,56
	Podatek VAT 23%	27839	29817	12656	14367	18540	24978	35139	45099	27015	25625	14504	15829	291039
	Koszt obsługi parkingów	37237,50	38435,92	39101,70	39101,70	39101,70	39101,70	39101,70	39101,70	43099,20	41891,70	41891,70	41891,70	47057,92
	Zysk netto:	55961,81	61385,18	3268,55	8998,26	2								

Radny Rady Miejskiej Karpacza
Grzegorz Kubik

Karpacz dnia 02.03.2020r.

RADA MIEJSKA KARPACZA
Woj. 02.03.2020r.
L. dz. 0003.108.2020

URZĄD MIEJSKI
w Karpaczu
data wpływu: 2020-03-02

RADA MIEJSKA KARPACZA

BURMISTRZ KARPACZA
za pośrednictwem
Przewodniczącego Rady Miejskiej Karpacza

ZAPYTANIE

W SPRAWIE:

- Funkcjonowania stadionu miejskiego w Karpaczu.

OPIS STANU FAKTYCZNEGO:

- Panie burmistrzu w 2019r. został oddany do użytku stadion miejski w Karpaczu.

PYTANIA:

- Jaka ilość osób została zatrudniona na stadionie miejskim w Karpaczu (rodzaj umowy)?
- Jakie koszty miesięczne pokrywa Gmina Karpacz w związku z funkcjonowaniem stadionu od daty przekazania obiektu do 29.02.2020r. (prąd, ogrzewanie, woda, ścieki, ubezpieczenie, ochrona, koszty pracy, pielęgnacja murawy itd.)?
- Jaka ilość sportowców dotychczas korzystała ze stadionu od daty przekazania obiektu do dnia 29.02.2020r.?
- Ile stadion zarobił na odbywających się na terenie stadionu zawodach, treningach od daty przekazania obiektu do dnia 29.02.2020r.?
- W jakim stanie jest murawa stadionu oraz inne elementy stadionu, czy prawidłowo zostały zabezpieczone przed wiewającymi wiatrami i czy gwarancja obejmowała wykonanie napraw przez wykonawcę, ile było zgłoszeń uszkodzeń w związku z wiewającymi wiatrami?
- Jaka ilość mieszkańców korzysta ze stadionu od daty przekazania obiektu do dnia 29.02.2020r.?
- Jakie obiekty skorzystały z udzielenia noclegów dla sportowców mających swoje zgrupowania i treningi na terenie stadionu miejskiego w Karpaczu?

Grzegorz Kubik

BURMISTRZ KARPACZA

Karpacz, 10 marca 2020 r.

OA.425.12.2020

RADA MIEJSKA KARPACZA
Woj. 13.03.2020r.
L. dz. 0003.108.2020

Pan Grzegorz Kubik
Radny Rady Miejskiej Karpacza

W odpowiedzi na zapytanie z dnia 2 marca 2020 r. (L.dz. 0003.108.2020) w sprawie funkcjonowania stadionu miejskiego w Karpaczu, informuję następująco:

- Wszystkie osoby pracujące na stadionie zatrudnione są na umowę zlecenie. Zatrudnienie kształtowało się następująco: wrzesień – 1 osoba, październik – 3 osoby, listopad – 3 osoby, grudzień – 3 osoby, styczeń – 1 osoba, luty – 1 osoba.
- Srednie koszty miesięczne związane z funkcjonowaniem stadionu w okresie wrzesień 2019 – luty 2020:

energia	7.106,85 zł
woda, ścieki	111,51 zł
gaz	5.657,33 zł
murawa	10.800,00 zł
ochrona	1.107,00 zł
ubezpieczenie	1.791,00 zł
wynagrodzenie	1.341,00 zł/os.
sprzątanie	5.473,50 zł
odpady	98,08 zł

- Na stadionie odbywają się zgrupowania Kadry Narodowej, treningi klubów sportowych, zajęcia WF, zajęcia indywidualne i zespołowe, w tym: pumptrack, kalistenika, boisko do piłki plażowej. Nie jestem w stanie określić czy i które osoby korzystające z obiektu są sportowcami.
- Wpływy uzyskane od momentu, kiedy stadion udostępniany jest komercyjnie, tj. od 2 stycznia br. wynoszą 46.371,77 zł.
- Murawa jest pod stałą opieką greenkeepera. Wszystkie ruchome (możliwe do zdemontowania) jak i stałe elementy stadionu zostały zabezpieczone przed negatywnym wpływem warunków atmosferycznych, a żaden z nich nie uległ uszkodzeniu. Każdy z ww. elementów jest objęty 5 letnią gwarancją.
- W związku z ogólnodostępnością obiektu nie były prowadzone statystyki w tym zakresie.
- Korzystający ze stadionu organizują noclegi we własnym zakresie.

Otrzymują:
1. Radny Grzegorz Kubik
2. Biuro Obsługi RM w/m.
3. Sekretarz Gminy
4. aa.

Grzegorz Kubik

Radny Rady Miejskiej Karpacza
Grzegorz Kubik

Karpacz dnia 02.03.2020r.

RADA MIEJSKA KARPACZA
Woj. 02.03.2020r.
L. dz. 0003.108.2020

URZĄD MIEJSKI
w Karpaczu
data wpływu: 2020-03-02

BURMISTRZ KARPACZA
za pośrednictwem
Przewodniczącego Rady Miejskiej Karpacza

ZAPYTANIE

W SPRAWIE:

- Dostawy i montażu sprzętu sportowego dla stadionu miejskiego w Karpaczu.

OPIS STANU FAKTYCZNEGO:

- Panie burmistrzu w rozstrzygnięty przetargu na dostawę i montaż sprzętu sportowego dla stadionu miejskiego w Karpaczu, firma TAMEX Obiekty Sportowe wykonała to zadanie za kwotę 799.891,14 zł.

PYTANIA:

- Jaką z tej kwoty stanowi wartość dostawy i montażu sprzętu sportowego dla siłowni, a jaką na pozostałą część stadionu?
- O ile wzrosła przebudowa stadionu miejskiego w Karpaczu w związku z dostawą i montażem sprzętu sportowego?

Grzegorz Kubik

BURMISTRZ KARPACZA
ul. Korotyński 3 Mała 54
58-540 KARPACZ

Karpacz, 13.03.2020 r.

SK. 301.3.2020...

RADA MIEJSKA KARPACZA
Woj. 16.03.2020r.
L. dz. 0003.108.2020

Grzegorz Kubik
Radny Rady Miejskiej Karpacza

Odpowiadając na zapytanie z dnia 02 marca 2020 r. nr: 0003.109.2020 informuję, że łączny koszt dostawy i montażu sprzętu sportowego zrealizowana przez firmę TAMEX Obiekty Sportowe wyniósł 799.891,14 zł, z tego sprzęt lekkoatletyczny na kwotę 369.126,69 zł brutto, wyposażenie siłowni na kwotę 429.764,45 zł.

Koszty przebudowy stadionu w Karpaczu nie wzrosły w związku z dostawą i montażem sprzętu sportowego.

Grzegorz Kubik

Do wiadomości:

- Przewodniczący Rady Miejskiej Karpacza
Pan Tobiasz Frytz
- Biuro Rady w/m
- S.G.
- aa

Funkcjonowanie stadionu miejskiego przedmiotem zapytania radnego

„Rola radnych jest drugoplanowa, a w kwestiach budżetowych trzeciorzędna...”



SAMORZĄD TERYTORIALNY STANOWI SILNY FILAR RZECZPOSPOLITEJ. ALE ISTNIEJĄ ZJAWISKA I PROCESY, KTÓRE NIEKORZYSTNIE RZUTUJĄ NA FUNKCJONOWANIE JEDNOSTEK SAMORZĄDU TERYTORIALNEGO.

W 2013r. powstał Raport o stanie samorządności terytorialnej w Polsce, dokument wydany przez Uniwersytet Ekonomiczny w Krakowie składa się z pięciu rozdziałów ukazujących konstrukcję ustrojową samorządu, jego zasoby i bariery, aktywność na rzecz rozwoju lokalnego, oraz jego dysfunkcję. Choć minęło już 7 lat od czasu ukazania się raportu, przedstawiona w nim analiza samorządności w Polsce jest nadal aktualna, poniżej przedstawiam Państwu niektóre z rozważań autorów raportu na temat jakości demokracji samorządowej na tle funkcjonowania rad miejskich/gminnych. Sytuację samorządu trafnie charakteryzuje powiedzenie, że rząd silnie angażuje się w decentralizację tylko wtedy, gdy prowadzi ona do pomniejszenia deficytu budżetu państwa. Polityka administracji centralnej wobec samorządu najczęściej sprowadza się do tolerowania jego istnienia i przetrwania na jego barki trudnych zadań, bez zapewnienia odpowiednich środków na ich realizację.

Wprowadzenie w 2002 r. do ustroju samorządu gminnego modelu prezydenckiego, dodatkowo niezgodnie z podstawowymi dla systemu tego regulacjami, przyczyniło się do pogłębienia już wcześniej występujących słabości w zakresie demokracji samorządowej lub zaowocowało nowymi negatywnymi trendami:

1. Nadmiernej dominacji władzy wykonawczej (wójt, burmistrz, prezydent) kosztem działania mechanizmu kontrolowania i równoważenia (checks and balances), a głównie kompetencji kontrolnych rad gmin.
2. Ograniczenia zatem odpowiedzialności władzy wykonawczej wobec obywateli głównie do aktu wyborów powszechnych.
3. Utrwalenia aktywności obywateli wyłącznie w formie demokracji negatywnej i kontroli władzy ex post.
4. Petryfikowania stanu, w którym obywatele są wyeliminowani z dialogu społecznego ex ante, ze wstępnej fazy procesu decyzyjnego (co jest zgodne z filozofią prezydenalizmu – najpierw „zwyczajca bierze wszystko”, a potem dopiero może być oceniany).
5. Utrwalenia stanu, w którym mieszkaniec gminy stał się bardziej klientem władzy niż obywatelem, co prowadzi do uwiądnięcia sfery publicznej.

Polski porządek instytucjonalny nie sprzyja aktywności obywatelskiej i obecności obywateli w przestrzeni publicznej. Są oni z niej wypierani i wycofali się do sfery prywatnej. A jeśli już pojawiają się w przestrzeni publicznej, to jako klienci podmiotów władzy, reprezentanci indywidualnych lub korporacyjno-zawodowych interesów. Dokonana w 2002 r. zmiana na system prezydencki spowodowała uniezależnienie organów

wykonawczych od organów uchwałodawczych, czyli rad gmin. Tymczasem twórcy reformy samorządowej z 1990 r. zakładali współdziałanie tych organów, wzajemne ich zrównoważenie. Dramatycznie została zdeprecjonowana pozycja rad gmin i samych radnych jako „narzędzi” kontrolnych nad gminnymi zarządami i urzędnikami. Komisje rad nie mają zdolności kontrolnych, a sami radni nie są w stanie sprostać merytorycznie dominującym urzędnikom. W systemie prezydenckim to rady powinny zostać wyłącznymi twórcami agendy legislacyjnej. Ale patrząc realnie rada gminy nie jest wyposażona w narzędzia, które umożliwiłyby jej nakłonienie wójta (burmistrza, prezydenta miasta) do realizacji podjętych przez nią uchwał. Na najważniejszą z uchwał w roku – o przyjęciu budżetu – rada ma minimalny wpływ, bo tylko organ wykonawczy ma prawo ją przedstawić, a wszelkie zmiany muszą być przez niego zaakceptowane. Nieuchwalenie zaś w terminie budżetu oznacza ustalenie go w dość ograniczonym zakresie przez regionalną izbę obrachunkową. Budżet zastępczy nie obejmuje zadań własnych fakultatywnych (nieobowiązkowych), a RIO ustala zazwyczaj budżet we współpracy z organem wykonawczym JST.

Rada gminy oczywiście powołuje komisję rewizyjną w celu kontroli działalności wójta (burmistrza lub prezydenta), a także gminnych jednostek organizacyjnych. Działania kontrolne mogą

też prowadzić inne komisje rady gminy, ale możliwości realnego sprzeciwu wobec działalności organu wykonawczego są bardzo ograniczone. To słabość pozycji radnego powoduje w konsekwencji uwiądnięcie samorządowej partycypacji społecznej.

W raporcie do oceny jakości demokracji samorządowej przyjęto dość ciekawy model analityczny odpowiedzialności władzy publicznej:

Odpowiedzialność horyzontalna:

1. Stopień „dominacji egzekutywy” (władzy wykonawczej, organu wykonawczego) w relacji między władzami (organami): jej aktywność legislacyjna, aktywność nominacyjna.
2. Autorytet i pozycja legislatywy (władzy uchwałodawczej).
3. Pozycja pozostałych organów horyzontalnego łańcucha kontrolowania i równoważenia (checks and balances), np. rzecznika praw mieszkańców, rady osiedli, izb obrachunkowych.

Odpowiedzialność wertykalna:

1. Stopień rywalizacyjności, w tym: zjawisko kohabitacji versus dominacja wójta, burmistrza czy prezydenta miasta lub – odpowiednio – opcji politycznej w radzie gminy, powiatu czy sejmiku województwa, a także okres dysponowania władzą wykonawczą (określenie

współczynnika dominacji).

2. Pozycja i niezależność lokalnych mediów.
3. Dostęp do informacji publicznej, transparentność władzy (jeden z podstawowych warunków tzw. poliarchii).
4. Dobre lub złe wykorzystanie zasobów publicznych:
 - istnienie lub brak samorządowej służby cywilnej, wolnej od politycznej presji;
 - klientelizm, koleśnictwo, nepotyzm, istnienie „brązowej strefy”, lobbying;
 - brak umiejętności budowania konsensusu społecznego, polaryzująca kohabitacja.

Menedżerski czy obywatelski model samorządności terytorialnej?

Obywatel jest w systemie samorządowym traktowany przedmiotowo - ma co 5 lat iść na wybory i głosować, zaś samorząd (administracja) jest traktowany podmiotowo: samorząd to właśnie ci, którzy na 5 lat są wybrani i mogą robić co chcą. Nakreślone w 2013r. rekomendacje dotyczące najważniejszych kierunkowych działań, które mogłyby pomóc w usunięciu rozpoznanych wcześniej dysfunkcji, przeszkadzających w efektywnym funkcjonowaniu samorządności terytorialnej nie zostały po dziś dzień zrealizowane w zakresie chociażby funkcjonowania rad miejskich/gminnych. Wprowadzenie modelu, szczególnie w gminach, bardziej zgodnego ze standardami Europejskiej Karty Samorządu Lokalnego,

która daje wiele możliwości, w ramach których rekomendowano:

1. Model kierowania i zarządzania przez radę, która mogłaby wynajmować menedżera wykonawczego oraz do zarządzania urzędem, który, z kolei, ponosiłby przed nią pełną odpowiedzialność, z rozwiązaniem kontraktu włącznie.
2. Model kierowania i zarządzania przez radę, typowo parlamentarny z władzą wykonawczą odpowiedzialną przed radą;
3. Model kierowania i zarządzania przez radę o wzmocnionych kompetencjach kontrolnych wobec urzędów (poprzez system komisji i wójta będącego członkiem rady).
4. Radni powinni być mocniej włączani w zarządzanie JST, aby w konsekwencji przyjmować współodpowiedzialność za ich funkcjonowanie.
5. Zapewnienie radnym prawnych i materialnych możliwości aktywnego wypełniania swych funkcji, między innymi możliwości zamawiania przez nich profesjonalnych opinii i ekspertyz, a także objęcie radnych systemowym dofinansowaniem.
6. Zapewnienie faktycznej niezależności biura rady.
7. Odejście od zasady niepołączalności mandatu radnego różnych poziomów i posła.

RED.

(wykorzystano Raport o stanie samorządności terytorialnej w Polsce)

INFORMACJE

Powstała nowa grupa

Na portalu społecznościowym Facebook powstała grupa o nazwie „Hotelarstwo i Turystyka w Karpaczu”, grupa zrzesza małych przedsiębiorców z Karpacza, zgłosiło się do niej około 90 podmiotów gospodarczych. Jeżeli ktoś nie korzysta z portalu Facebook chęć uczestnictwa w grupie może dokonać poprzez adres e-mail: hitwkarpacz@onet.pl



Finansowa pomoc

Dzięki zaangażowaniu radnego Daniela Ryczkowskiego grupa radnych wspomogła finansowo Wojewódzkie Centrum Szpitalne Kotliny Jeleniogórskiej w zakupie środków ochrony osobistej dla personelu szpitala. Radna Małgorzata Hajndrych, Noemi Kościusz, Joanna Staniszevska, radni Mirosław Czubak, Tobiasz Frytz, Daniel Ryczkowski, Krzysztof Patek, Andrzej Talaga, Wojciech Wesołowski na ten cel uzbierali 7 600 zł.

**WOJEWÓDZKIE CENTRUM SZPITALNE
KOTLINY JELENIOGÓRSKIEJ**
58 - 506 Jelenia Góra, ul. Ogińskiego 6
NIP: 611-12-13-469, REGON: 000293640

DOLNY ŚLĄSK

Jelenia Góra, dnia 25.03.2020 roku.

Daniel Ryczkowski
Radny Rady Miejskiej Karpacza

Szanowny Panie,
dziękujemy serdecznie za złożoną ofertę pomocy w zakupie niezbędnych rzeczy dla potrzeb naszego szpitala. Największym problemem jest możliwość pozyskania środków ochrony osobistej dla personelu. Sprawą pilną są kombinatory ochronne, półmaski typu FFP2 oraz FFP3, a także maski chirurgiczne.

Z serdecznym podziękowaniem

Z-ca DYREKTORA
Dr. Leszka
we współpracy z Menedżerem

Od września opłaty za śmieci ostro w górę...

Rada Miejska Karpacza na nadzwyczajnej Sesji Rady Miejskiej Karpacza zwołanej na wniosek burmistrza w dniu 09 marca 2020r. zdecydowała o metodzie ustalania opłaty za gospodarowanie odpadami komunalnymi, oraz stawce tej opłaty. Na podstawie Uchwały Nr XX/221/20 RADY MIEJSKIEJ KARPACZA:

§ 1.

1. Miesięczna opłata za gospodarowanie odpadami komunalnymi na terenie Gminy Karpacz powstającymi na nieruchomościach, na których zamieszkują mieszkańcy stanowi iloczyn wyrażonej w m³ deklarowanej ilości zużytej wody z danej nieruchomości ustalonej zgodnie z ust. 2-3 oraz stawki opłat za gospodarowanie odpadami ustalonej w ust. 4.

2. Na rok 2020 deklarowaną ilość zużytej wody ustala się na podstawie średniego zużycia wody z roku 2019, gdzie do wyliczenia średniego zużycia wody ustala się następująco: gdzie poszczególne litery oznaczają:

- 1) X - deklarowana ilość zużytej wody na dany rok,
- 2) Y - średniomiesięczne zużycie wody z roku poprzedzającego rok złożenia deklaracji,
- 3) Z - średniomiesięczne zużycie wody sprzed dwóch lat poprzedzających rok złożenia deklaracji gdzie do wyliczenia średniego zużycia wody bierze się pod uwagę liczbę miesięcy faktycznego zamieszkiwania na nieruchomości.

go zamieszkiwania na nieruchomości.

4. Stawka opłaty za gospodarowanie odpadami komunalnymi zbieranymi przez właściciela nieruchomości wynosi 8,00 zł za 1m³ zużytej wody.

5. W przypadku, gdy właściciel nieruchomości wskazanej w ust. 1 nie wypełnia obowiązku selektywnego zbierania odpadów komunalnych, opłata podwyższona za gospodarowanie odpadami komunalnymi wynosi dwukrotność stawki, o której mowa w ust. 4.

6. W przypadku nieruchomości, dla której nie można ustalić ilości zużywanego wody (brak wodomierza), podstawą ustalenia miesięcznej opłaty jest iloczyn ilości osób zamieszkujących na nieruchomości oraz przeciętnej normy zużycia wody na jednego mieszkańca w gospodarstwach domowych według obowiązującego rozporządzenia Ministra Infrastruktury w sprawie określenia przeciętnych norm zużycia wody. Przyjmuje się, że średnie zużycie wody w miesiącu wynosi 3m³ na mieszkańca.

7. W przypadku nieruchomości nowo zamieszkałej, wysokość opłaty za gospodarowanie odpadami oblicza się zgodnie z ust. 6.

§ 2.

1. Miesięczna opłata za gospodarowanie odpadami komunalnymi na terenie Gminy Karpacz powstającymi na nieruchomościach, które w części stanowią nieruchomości na których zamieszkują mieszkańcy, a w części nieruchomości na których nie zamieszkują mieszkańcy ustala się zgodnie z §1 ust. 1-4.

2. W przypadku, gdy właściciel nieruchomości

wskazanej w ust. 1 nie wypełnia obowiązku selektywnego zbierania odpadów komunalnych stosuje się przepisy o których mowa w § 1 ust. 5.

3. W przypadku nieruchomości, dla której nie można ustalić ilości zużywanego wody (brak wodomierza), podstawą ustalenia miesięcznej opłaty jest suma opłat:

- 1) od części nieruchomości na której zamieszkują mieszkańcy, obliczanej zgodnie z §1 ust. 6,
- 2) od części na której nie zamieszkują mieszkańcy zgodnie z §4 ust. 1-2.

4. W przypadku nieruchomości nowo zamieszkałej lub w której rozpoczęto prowadzenie działalności gospodarczej, wysokość opłaty za gospodarowanie odpadami oblicza się na podstawie sumy opłat:

- a) części nieruchomości na której zamieszkują mieszkańcy, obliczanej zgodnie z §1 ust. 7
- b) od części na której nie zamieszkują mieszkańcy zgodnie z §4 ust. 1-2.

§ 3.

1. Miesięczna opłata za gospodarowanie odpadami komunalnymi na terenie Gminy Karpacz powstającymi na nieruchomościach, na których nie zamieszkują mieszkańcy a świadczone są usługi hotelarskie w rozumieniu art. 3 ust. 1 pkt 8 ustawy z dnia 29 sierpnia 1997 r. o usługach hotelarskich oraz usługach pilotów wycieczek i przewodników turystycznych (Dz. U. z 2019 r. poz. 238) ustalana jest zgodnie z § 1 ust. 1-4.

2. W przypadku, gdy właściciel nieruchomości wskazanej w ust. 1 nie wypełnia obowiązku selektywnego zbierania odpadów komunalnych

stosuje się przepisy, o których mowa w § 1 ust. 5.

3. W przypadku nieruchomości, dla których nie można ustalić ilości zużywanego wody (brak wodomierza) opłata ustala się zgodnie z § 4 ust. 1-2.

4. W przypadku nieruchomości nowo powstałej, wysokość opłaty za gospodarowanie odpadami oblicza się na podstawie §4 ust. 1-2.

§ 4.

1. Opłata za gospodarowanie odpadami komunalnymi zbieranymi i odbieranymi z terenu nieruchomości na której nie zamieszkują mieszkańcy i nie są świadczone usługi określone w § 3 ust. 1, stanowi iloczyn ilości zadeklarowanych pojemników oraz stawki opłaty, o której mowa w ust. 2.

2. Ustala się stawki opłat za pojemniki o określonej pojemności w sposób następujący:

- 1) 110 l - 5,41 zł;
- 2) 120 l - 5,91 zł;
- 3) 240 l - 11,82 zł;
- 4) 360 l - 17,73 zł;
- 5) 660 l - 32,50 zł;
- 6) 1100 l - 54,17 zł;
- 7) KP-1.5 (1500 l) - 73,87 zł;
- 8) KP-6 (6000 l) - 295,50 zł;
- 9) KP-7 (7000 l) - 344,75 zł.

3. W przypadku, gdy właściciel nieruchomości wskazanej w ust. 1 nie wypełnia obowiązku selektywnego zbierania odpadów komunalnych stosuje się opłatę podwyższoną za gospodarowanie odpadami komunalnymi wynoszącą dwukrotność stawki, o której mowa w ust. 2.

§ 5.

1. Zwalnia się w części z opłaty za gospodarowa-

nie odpadami komunalnymi właścicieli nieruchomości zabudowanych budynkami mieszkalnymi jednorodzinnymi, kompostującymi bioodpady, stanowiące odpady komunalne w kompostowniku przydomowym.

2. Kwota zwolnienia, o którym mowa w ust. 1 wynosi 1,00 zł za m³ zużytej wody.

§ 6.

Wykonanie uchwały powierza się Burmistrzowi Karpacza.

§ 7.

Traci moc uchwała nr VIII/45/15 Rady Miejskiej Karpacza z dnia 25 lutego 2015 r. w sprawie metody ustalania opłaty za gospodarowanie odpadami komunalnymi, stawki tej opłaty oraz opłaty za pojemniki o określonej pojemności.

§ 8.

Uchwała podlega ogłoszeniu w Dzienniku Urzędowym Województwa Dolnośląskiego i wchodzi w życie z dniem 1 maja 2020 r.

W dniu 14 kwietnia 2020r. na sesji Rady Miejskiej Karpacza wprowadzono zmiany do uchwały nr XX/221/20

1) w §1 ust. 7 otrzymuje brzmienie:

„7. W przypadku nieruchomości nowo zamieszkałej, wysokość opłaty za gospodarowanie odpadami oblicza się zgodnie z ust. 6. W roku następującym po roku, w którym dana nieruchomość została zamieszkała przez obecnego właściciela, właściciel ten zobowiązany jest do złożenia nowej deklaracji zgodnie z ust. 1 i 3;”

2) w §2 ust. 4 otrzymuje brzmienie:

„4. W przypadku nieruchomości nowo zamieszkałej lub nieruchomości, w której rozpoczęto prowadzenie działalności gospodarczej, wysokość opłaty za gospodarowanie odpadami w pierwszym roku oblicza się na podstawie sumy opłat:

- a) od części nieruchomości, na której zamieszkują mieszkańcy, obliczanej zgodnie z §1 ust. 7,
- b) od części nieruchomości, na której nie zamieszkują mieszkańcy zgodnie z §4 ust. 1-2.

– przy czym w roku następującym po roku, w którym dana nieruchomość została zamieszkała przez obecnego właściciela lub rozpoczęto na niej prowadzenie działalności gospodarczej, właściciel zobowiązany jest do złożenia nowej deklaracji zgodnie z ust. 1.”;

3) w §3 ust. 4 otrzymuje brzmienie:
„4. W przypadku nieruchomości nowo powstałej, wysokość opłaty za gospodarowanie odpadami oblicza się na podstawie §4 ust. 1-2. W roku następującym po roku, w którym na danej nieruchomości rozpoczęto prowadzenie działalności gospodarczej, właściciel zobowiązany jest do złożenia nowej deklaracji zgodnie z ust. 1.”;

4) §8 otrzymuje brzmienie: „Uchwała podlega ogłoszeniu w Dzienniku Urzędowym Województwa Dolnośląskiego i wchodzi w życie z dniem 1 września 2020 r.”.

Opłatę za wrzesień 2020 roku uiszczać będziemy w terminie do 10 października 2020 roku.



XX NADZWYCZAJNA SESJA RADY MIEJSKIEJ KARPACZA
Głosowanie w sprawie metody ustalania opłaty za gospodarowanie odpadami komunalnymi, stawki tej opłaty oraz opłaty za pojemniki o określonej pojemności

Typ głosowania:	Data głosowania: 09.03.2020 12:00		
Liczba uprawnionych	15	Głosy za	7
Liczba obecnych	9	Głosy przeciw	1
Liczba nieobecnych	6	Głosy wstrzymujące się	1
		Obecni niegłosujący	0

Uprawnieni do głosowania					
Lp.	Nazwisko i imię	Głos	Lp.	Nazwisko i imię	Głos
1.	Czerniak Wiesław	NIEOBECNY	9.	Pajdzik Mieczysław	NIEOBECNY
2.	Czubak Mirosław	ZA	10.	Patek Krzysztof	ZA
3.	Frytz Tobiasz	PRZECIWI	11.	Ryczkowski Daniel	ZA
4.	Grabka Agnieszka	NIEOBECNA	12.	Seweryn Irena	ZA
5.	Hajndrych Małgorzata	NIEOBECNA	13.	Staniszewska Joanna	ZA
6.	Kościsz Noemi	ZA	14.	Talaga Andrzej	NIEOBECNY
7.	Kubik Grzegorz	NIEOBECNY	15.	Wesołowski Wojciech	ZA
8.	Motyłski Janusz	WSTRZYMUJE SIĘ			

Rozbiórka Domu Wczasowego Hutnik

WOJEWÓDZKI URZĄD OCHRONY ZABYTKÓW DELEGATURA W JELENIEJ GÓRZE PO ZGŁOSZENIU STOWARZYSZENIA SOKIAS ORAZ MIESZKAŃCÓW KARPACZA GÓRNEGO DOTYCZĄCEGO ROZBIÓRKI DOMU WZCZASOWEGO HUTNIK PRZY UL. KARKONOSKIEJ 22, PRZEPROWADZIŁ POSTĘPOWANIE WYJAŚNIAJĄCE MAJĄCE NA CELU USTALENIE LEGALNOŚCI WYKONANYCH PRAC ROZBIÓRKOWYCH OBIEKTU.

Do bulwersującej mieszkańców sprawy doszło na przełomie marca i kwietnia bieżącego roku, konserwator zabytków podjął następujące działania w tej sprawie:

1. Wezwał właściciela budynku dawnego DW Hutnik przy ul. Karkonoskiej 22 do przedstawienia dowodów potwierdzających usunięcie naruszenia prawa lub dostarczenie innych dowodów, które mogłyby wykazać, iż spełnił wszelkie wymogi prawne do prowadzenia prac rozbiórkowych dawnego domu wczasowego.
2. Nakazał wstrzymanie robót rozbiórkowych budynku dawnego DW Hutnik.
3. Wszczął postępowanie o nałożenie kary finansowej w związku z przeprowadzeniem robót budowlanych w sposób odbiegający od zakresu i warunków określonych w pozwoleniu Dolnośląskiego Wojewódzkiego

Konserwatora Zabytków tj. przeprowadzeniu robót rozbiórkowych budynku dawnego DW Hutnik, przy ul. Karkonoskiej 22.

4. Wszczął postępowanie w sprawie doprowadzenia wykonanych robót budowlanych przy zabytku do zgodności z zakresem i warunkami określonymi w pozwoleniu w związku z przeprowadzeniem robót budowlanych w sposób odbiegający od zakresu i warunków określonych w pozwoleniu Dolnośląskiego Wojewódzkiego Konserwatora Zabytków tj. przeprowadzeniu robót rozbiórkowych budynku dawnego DW Hutnik, przy ul. Karkonoskiej 22.

5. Zawiadomił Prokuraturę o podejrzeniu popełnienia przestępstwa w sprawie przeprowadzenia prac rozbiórkowych budynku dawnego DW Hutnik, przy ul. Karkonoskiej 22.



Odpowiedź na wystąpienie radnych w sprawie jakości sygnału telewizji naziemnej z Krajowej Rady Radiofonii i Telewizji

Szanowni Państwo,

W odpowiedzi na wystąpienie z 29 stycznia 2020 roku dotyczące problemów związanych z dostępnością mieszkańców miasta Karpacza do pełnej oferty programowej cyfrowej telewizji naziemnej, z upoważnienia Przewodniczącego KRRiT uprzejmie informuję, że Krajowa Rada Radiofonii i Telewizji może podjąć interwencję tylko w zakresie tych naruszeń prawa, co do których upoważnienie wynika z przepisów ustawy z 29 grudnia 1992 roku o radiofonii i telewizji (Dz.U. z 2019 r. poz. 361, z późn. zm.). Ustawa nie daje KRRiT kompetencji ani też narzędzi do wpływania na decyzje nadawców lub operatorów poszczególnych multiplexów, związane z obszarem pokrycia sygnałem naziemnej telewizji cyfrowej objętym rezerwą częstotliwości.

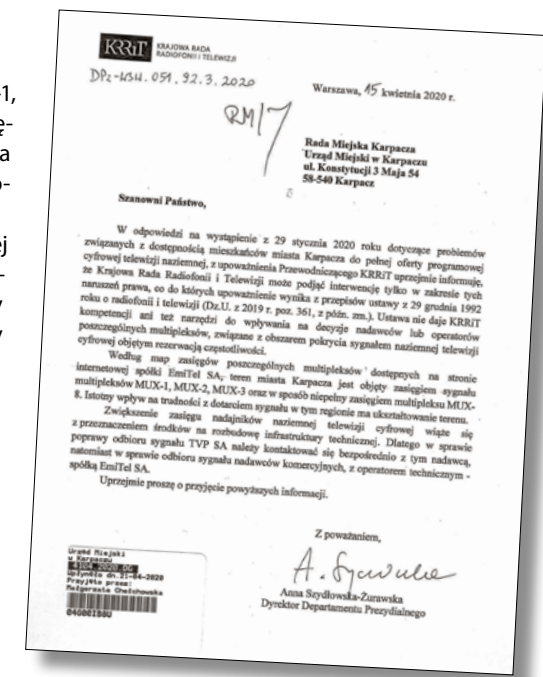
Według map zasięgów poszczególnych multiplexów, dostępnych na stronie internetowej spółki EmiTel SA, teren miasta Karpacza jest ob-

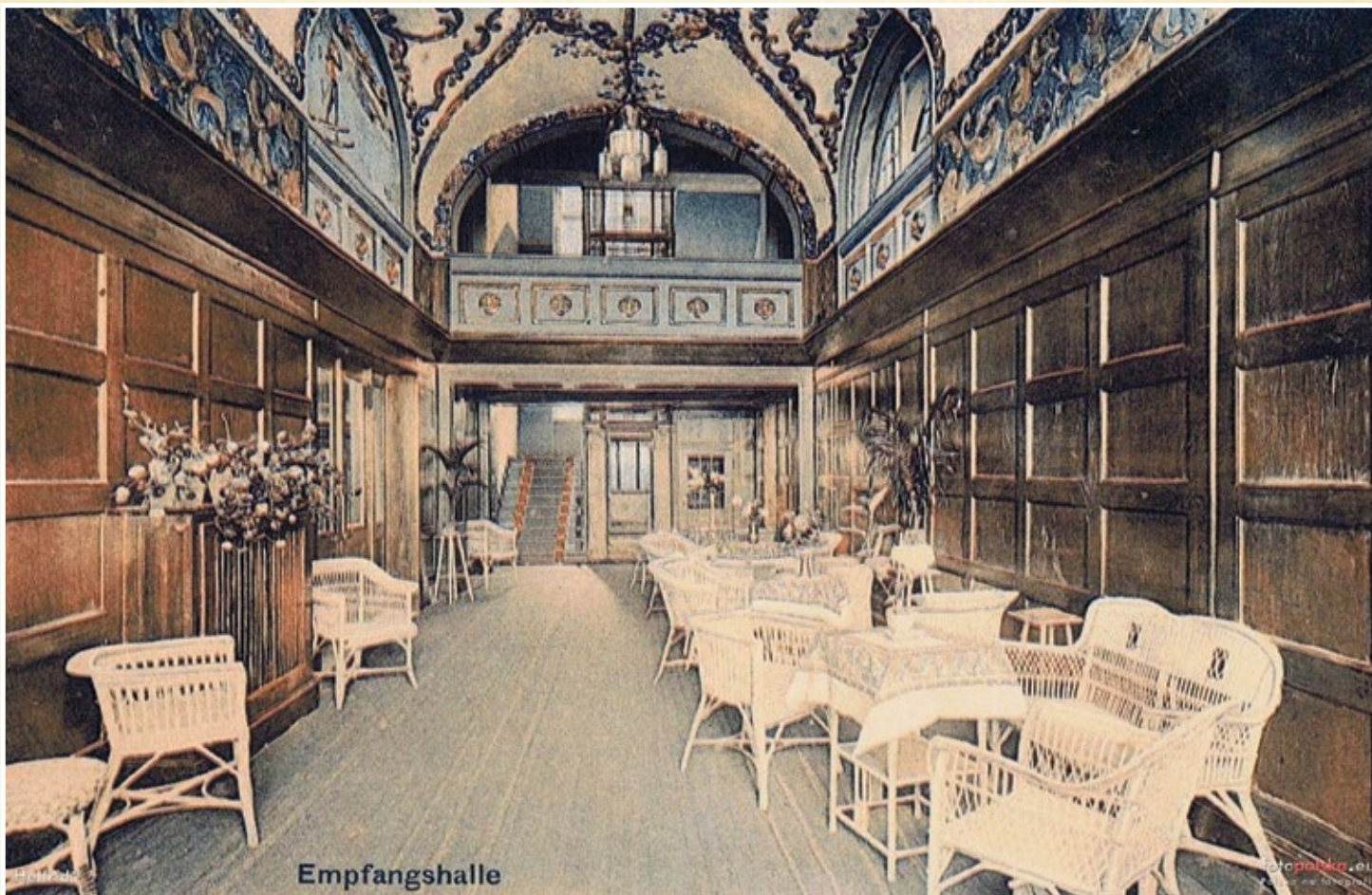
jęty zasięgiem sygnału multiplexów MUX-1, MUX-2, MUX-3 oraz w sposób niepełny zasięgiem multiplexu MUX-8. Istotny wpływ na trudności z dotarciem sygnału w tym regionie ma ukształtowanie terenu.

Zwiększenie zasięgu nadajników naziemnej telewizji cyfrowej wiąże się z przeznaczeniem środków na rozbudowę infrastruktury technicznej. Dlatego w sprawie poprawy odbioru sygnału TVP SA należy kontaktować się bezpośrednio z tym nadawcą, natomiast w sprawie odbioru sygnału nadawców komercyjnych, z operatorem technicznym – spółką EmiTel SA.

Uprzejmie proszę o przyjęcie powyższych informacji.

Z poważaniem,
Aldona
Szydłowska-Zurawska





Z cyklu historia naszego miasta...

Uroczą śmierć Juliusa Mosta

Był grudniowy wieczór 1931 r. Śnieg zaczął ledwo prószyc, choć mróz dawał się we znaki od jakiegoś czasu. Ściął warstwą lodu kałuże, zmrożona ziemia chrzęściła pod skórzanymi podeszwami wysokich butów. Filantrop Julius Most, właściciel luksusowego hotelu Sanssouci w Brueckenberg, pośpiesznie zegnał się z gospodarzami uroczystości. Lekko chwiejnym krokiem ruszył do samochodu. Chrciny jego siostrzenicy w Jeleniej Górze trwały w najlepsze, jednak jego wzywały obowiązki służbowe. Był zażywnym, ponad sześćdziesięcioletnim przedsiębiorcą, ojcem czwórki nastoletnich dzieci. Mimo wieku, nadal samodzielnie pełnił obowiązki gospodarza hotelu. Ożenił się licząc grubo ponad czterdzieści wiosen gdyż młodość na odległym kontynencie poświęcił na dochodzenie do dużych pieniędzy. Wraz z nim w samochodzie zasiedli Ebehardt Pohl i Willy Breiter. Ruszył z piskiem opon, stopniowo nabierając prędkości. Warunki były trudne a widoczność niewielka. Być może zwiódł go urok grudniowego wieczoru a czujność przyćmiły wzniesione za zdrowie toasty. Mijając na wysokości Czarnego grzępu skalną

stracił panowanie nad kierownicą. Samochód wpadł w poślizg, z dużą prędkością odbił się od drzewa i przeokoziółkował. Jakby mało było widowiskowych i przeczących zasadom fizyki piruetów, stanął w płomieniach. Pasażerowie nie mieli szans wyjść z tego cała. I tak to, ten lubiący wyzwania człowiek, który nieraz nadstawiał karku na dalekiej i wrogiej ziemi, śmierć poniósł niemal na progu domu.

Więść o tragicznym wypadku przedsiębiorcy i lokalnego działacza, obiegła okolicę lotem błyskawicy.



Ówczesnym zwyczajem, pogrzeb poprzedzało czuwanie przy zmarłym. Hotelarz spoczął więc na katafalku w reprezentacyjnym holu. Zatrzymano wszystkie zegary, zasłonięto lustra.

Ówczesnym zwyczajem, pogrzeb poprzedzało czuwanie przy zmarłym. Hotelarz spoczął więc na katafalku w reprezentacyjnym holu. Zatrzymano wszystkie zegary, zasłonięto lustra. Portret Mosta przepasano kirem. Białe, palące się u wezgowia świece, rzuciły migotliwe światło. Przez kolejne dwa dni przez zatopiony we wcześniej niespotykanej tu ciszy, hotelowy hol, ze sławną, żeliwną windą, przeszły setki pogrążonych w zadumie i smutku osób. Trzeciego dnia, gdy zimowe i niemrawe promienie, bajecznie rozmigotały we wnętrzu, przepuszczone przez kolorowe szkieleka witraży, Julius Most wyruszył w ostatnią podróż. Kondukt żałobników udał się w kierunku cmentarza przy kościele Wang, gdzie spoczął Most, pierwszy, pochowany przy świątyni członek tego rodu.

Dziesięć lat później przysłano mu do towarzystwa wnuczkę, zmarłą w szpitalu Św. Jadwigi w Cieplicach. Prowadzenie hotelu spoczęło na barkach wdowy, która do pomocy ściągnęła krewną. Hotelowy hol stał się odtąd świadkiem wielu wydarzeń, radości, smutków i krwawych dramatów, wstydliwie zagrzebanych pod warstwą historycznego brudu.

JUSTYNA KOŚĆ

PRZYDATNE TELEFONY:

Rada Miejska Karpacza

75 76 19 648
rada.miejska@karpacz.eu

Urząd Miejski w Karpaczu:

Kancelaria

tel. 75 76 19 150
fax 75 76 19 224
kancelaria@karpacz.eu

Sekretariat Burmistrza Karpacza

tel. 75 76 19 975

Zastępca Burmistrza - 75 76 19 975

Sekretarz - 75 76 19 976

Skarbnik - 75 76 19 978

Urząd Stanu Cywilnego

75 76 19 417

Referat Promocji i Rozwoju

75 76 19 721

Referat Finansowy

75 76 19 721

Referat Inwestycji i Gospodarki

Nieruchomościami

75 76 19 662

Referat Informatyzacji, Bezpieczeństwa

i Zarządzania Kryzysowego

75 76 19 789

Hala Widowiskowo-Sportowa

75 76 19 788

Straż Miejska w Karpaczu

75 76 19 629, 609 361 099

Miejski Zakład Gospodarki

Komunalnej Sp.z.o.o.

ul. Obrońców Pokoju 2a, 58-540 Karpacz

Sekretariat centrala

75 76 19 431, 75 76 19 369

fax - 75 76 19 217

e-mail: sekretariat@mzgg-karpacz.pl

Dział Wodociągów i Kanalizacji

Kierownik - 757616078

miroslaw.oglaza@mzgg-karpacz.pl

Specjalista ds. Technicznych

601 835 031

sokolowski.miroslaw@mzgg-karpacz.pl

Rozliczenia i faktury

757616084

ewa.cieciwa@mzgg-karpacz.pl

mazurkawecka.dorota@mzgg-karpacz.pl

Dział Usług Komunalnych; Kierownik

601 855 399

klimczak.miroslaw@mzgg-karpacz.pl

Specjalista ds. Technicznych

535 665 533

poznanska.malgorzata@mzgg-karpacz.pl

Awarie 7/24h - 535 22 55 33

Wojewódzki Urząd Ochrony Zabytków

Delegatura w Jeleniej Górze

75 64 59 750

e-mail: dwkz-jg@dwkz.pl

Starosta Jeleniogórski

75 64 73 110

e-mail: sekretariat@powiat.jeleniogorski.pl

Biuletyn Rady Miejskiej „Karpacz”

Redaktor Naczelny: Grzegorz Kubik

Skład i Redakcja: Jacek Drumowicz

Teksty: Grzegorz Kubik

grzegorz.kubik@onet.pl

tel: 75 76 19 648

www.karpacz.pl

ISSN 2657-960X

Druk: Polska Press Sp. z o.o.

Oddział Poligrafia

Drukarnia w Sosnowcu

ul. Baczyńskiego 25a, 41-203 Sosnowiec