



Karpacz

Przewodnik turystyczny



Karpacz

Przewodnik turystyczny



Wielki Staw



Karpacz

Przewodnik turystyczny



najważniejsze atrakcje · ciekawe miejsca
propozycje wycieczek

Spis treści



Położenie **10**

Śnieżka **12**

Historia **18**

- Muzeum Sportu i Turystyki **23**
- Świątynia Wang **25**
- Krucze Skały **28**
- Lipa Sądowa **29**
- Zapora na Łomnicy **29**
- Dziki Wodospad **31**
- Apteka Pod Żółtą Wagą **31**
- Historyczny Park Miniatur **32**
- Skarby Ziemi Juna **32**
- Kościół Nawiedzenia Najświętszej Maryi Panny **34**
- Kościół Najświętszego Serca Pana Jezusa **37**

Legenda **38**

- Karkonoskie Tajemnice **42**
- Młynek Miłości **42**
- Miejsce anomalii grawitacyjnej **43**

Kultura **44**

- Muzeum Zabawek **50**
- Dom Morgensterna **50**



Natura **54**

- Centrum Informacyjne Karkonoskiego Parku Narodowego **60**
- Multimedialne Muzeum Karkonoszy **60**
- Karpatka **62**
- Odstąpienie hornfelsów **62**
- Skała granitowa marmit **63**

Sport i rekreacja **66**

- Skocznia narciarska Orlinek **70**
- Skwer Śladów Zdobywców **71**

Propozycje tras spacerowych **74**

Propozycje wycieczek górskich **84**

- 10 największych atrakcji Ziemi Jilemnickiej **96**
- Baza noclegowa **100**
- Najważniejsze wydarzenia cykliczne **101**





Witamy w Karpaczu



Karpacz to urokliwa miejscowość leżąca u stóp Karkonoszy i ich najwyższego szczytu – Śnieżki.

Wyjątkowe walory krajobrazowe oraz unikalne atrakcje i doskonałe zagospodarowanie turystyczne co roku przyciągają do nas wielu odwiedzających. Co sprawia, że goście tak lubią tu przyjeżdżać i wracają za rok? To niepowtarzalna atmosfera miejsca, którą tworzą gościnni, pełni pasji i aktywni mieszkańcy oraz sami turyści.

Karpacz przez okrągły rok oferuje doskonałe i zróżnicowane warunki do spędzania wolnego czasu. Wiosna, lato i jesień to przede wszystkim czas górskich wędrówek. W okolicy przebiega blisko 100 kilometrów szlaków turystycznych, które umożliwiają odkrywanie jednego z najcenniejszych przyrodniczo obszarów naszego kraju objętego w większości ochroną Karkonoskiego Parku Narodowego. Zimą, dzięki odpowiedniemu ukształtowaniu terenu i przychylnemu klimatowi, miasto zmienia się w ośrodek narciarski oferujący liczne stoki i wyciągi narciarskie przystosowane zwłaszcza dla osób początkujących i rodzin z dziećmi.

Poza rekreacją na świeżym powietrzu, w Karpaczu znajduje się mnóstwo atrakcji dla duszy i ciała. Ciekawe muzea, unikalne zabytki, baseny i aquaparki, ośrodki SPA, kręgielnie, dyskoteki, restauracje i stylowe kawiarnie – wierzymy, że każdy z Państwa znajdzie tutaj coś dla siebie.

Wśród ośrodków turystycznych położonych w Sudetach Karpacz może pochwalić się najlepiej rozwiniętą bazą noclegową. Liczące blisko 5 tysięcy stałych mieszkańców miasto dysponuje prawie 17 tysiącami miejsc noclegowych. Odpowiednie dla siebie obiekty znajdują tu zarówno osoby lubiące duże, wygodne hotele i wyznające zasadę „wszystko pod jednym dachem”, jak i zwolennicy nostalgicznych willi oraz amatorzy dobrych warunków w przystępnej cenie.

Daj się ponieść i pocuj jak inspirujący jest Karpacz!



Położenie

Karpacz położony jest w południowo-zachodniej części województwa dolnośląskiego, w Sudetach, a dokładniej u podnóża ich najwyższego pasma – Karkonoszy



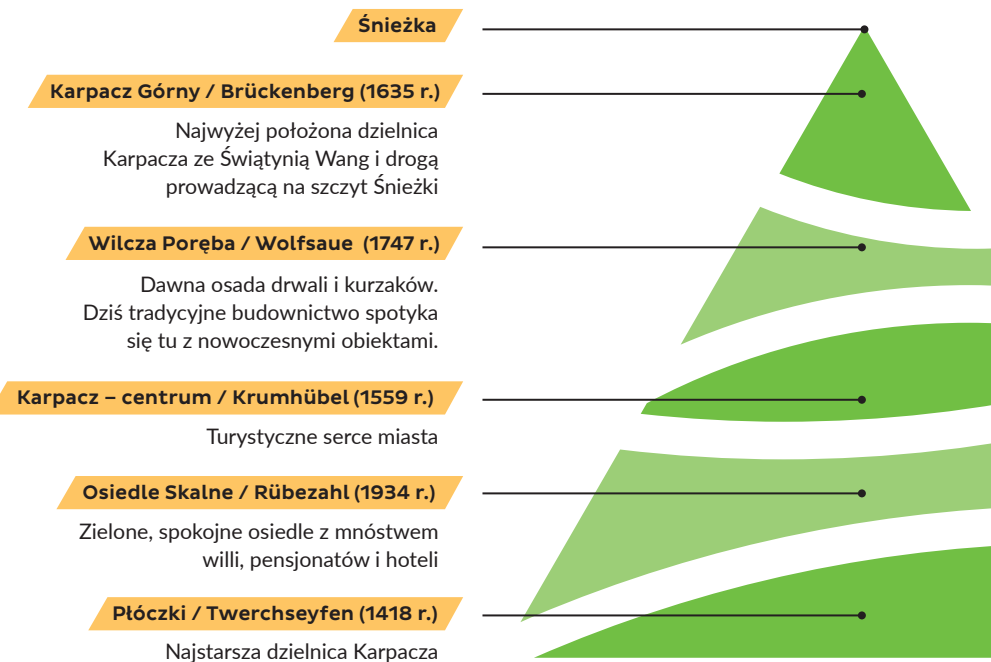
-  Budnicza Struga
-  Łomnica
-  Łomniczka
-  Dziki Potok

W dolinie rzeki Łomnicy

Zabudowania Karpacza leżą na wysokości od 480 do 885 m n.p.m. w wąskiej dolinie rzeki Łomnicy oraz jej dopływów, m.in.: Łomniczki, Budniczej Strugi i Dzikiego Potoku.

U stóp Śnieżki

Miasto składa się z pięciu części, które niegdyś stanowiły osobne organizmy – wsie, osady czy skupiska pasterskich bud, ostatecznie połączonych ze sobą w dzisiejszy kształt w 1959 roku. Nad miastem góruje majestatyczna Śnieżka (1603 m n.p.m.), która wyrasta blisko 200 metrów ponad otaczające ją grzbiety.



1603 m n.p.m.

Śnieżka

Górująca nad Karpaczem Śnieżka zbudowana jest z granitu, a jej szczyt z twardych i wyjątkowo odpornych skał zwanych hornfelsami, które nadają jej charakterystyczny piramidalny kształt

Charakterystyczne dla najwyższego szczytu Karkonoszy są huraganowe wiatry przekraczające niekiedy 290 km/h oraz częste zamglenie – występujące ponad 300 dni w roku

Najwyżej położona ulica w Polsce

Ulica Na Śnieżkę w Karpaczu ma swój początek w Karpaczu Górnym na wysokości 830 m n.p.m. i dociera na sam szczyt Śnieżki, osiągając wysokość 1603 m n.p.m. Droga jest dostępna dla wszelkiego rodzaju pojazdów, od osobowych do ciężarowych, o ile posiadają stosowne zezwolenia do poruszania się po KPN. Najwyżej położona ulica w Polsce może się poszczycić imponującymi, aż 768 metrami różnicy wysokości.



Równia pod Śnieżką

Przez Równię przebiegał niegdyś Śląski Trakt, prastara droga z Vrchlabi na Śląsk. W czasie II wojny światowej odbywały się tu szkolenia niemieckich ekspedycji polarnych. Część Równi pokryta jest torfowiskami, na których występują cenne gatunki roślin, m.in. relikty glacialne

Z boczna góry pokrywa rumowisko skalne niekiedy niestusznie nazywane gołoborzem. Przez większą część roku panują tu bardzo surowe warunki atmosferyczne, zbliżone do tych spotykanych za kołem podbiegunowym: niskie temperatury, porywiste wiatry oraz obfite opady deszczu i śniegu. Charakterystycznym elementem jest także mgła, która występuje tutaj przez ponad 300 dni w roku. Podczas ładnej pogody szczyt Śnieżki jest jednak doskonałym punktem widokowym, z którego można podziwiać rozległe panoramy – przy sprzyjających warunkach widoczność sięga tu nawet 200 kilometrów.

Wznosząca się blisko 200 metrów ponad otaczające grzbiety góra od dawna intrygowała ludzi i przyciągała ciekawych świata wędrowców. Pierwszego wejścia na szczyt dokonano prawdopodobnie w połowie XV wieku. Kolejne stulecia przynosiły Śnieżce coraz większą popularność, aż w XVIII wieku jej szczyt stał się jednym z najliczniej odwiedzanych w Europie. W sierpniu 1800 roku dotarł tu m.in. późniejszy prezydent Stanów Zjednoczonych – John Quincy Adams. Do nasilenia ruchu turystycznego w dużej mierze przyczyniła się budowa kaplicy św. Wawrzyńca, którą ufundował hrabia Krzysztof Leopold Schaffgotsch. Poświęcenie kaplicy nastąpiło 10 sierpnia 1681 roku. Dziś dziesiąty dzień sierpnia symbolicznie uznawany jest za święto przewodników i ludzi gór,

podczas którego na szczycie odprawiana jest msza święta w ich intencji.

Symbolem Śnieżki jest przypominający spodki i nazywany często „latającymi talerzami” budynek obserwatorium meteorologicznego – jednego z dwóch znajdujących się w Polsce (obok Kasprowego Wierchu) Wysokogórskich Obserwatoriów Meteorologicznych. Systematyczne obserwacje pogodowe trwają tu nieprzerwanie od 1880 roku.

Zimą na Śnieżce

Najniższa temperatura jaką zanotowano na najwyższym szczycie Karkonoszy, wynosiła -33°C . Pokrywa śnieżna zalega tu około 200 dni w roku



Wysokogórskie Obserwatorium Meteorologiczne im. Tadeusza Hołdysa na Śnieżce

Budynek został wzniesiony w 1974 roku na podstawie projektu architektów: Witolda Lipińskiego i Waldemara Wawrzyniaka. Jeden z nich miał tak uzasadnić ciekawy kształt budowli: *W latach pięćdziesiątych wiele mówiło się o niezidentyfikowanych obiektach latających, a mnie zawsze fascynowały linie krzywe i kuliste przestrzenie – postanowiłem, że obserwatorium PIHM na Śnieżce będzie miało kształt talerzy.*



A misty forest scene with sunlight filtering through the trees. The ground is covered in fallen leaves, and the trees are tall and slender. The overall atmosphere is serene and quiet.

Historia

Zamknij oczy i wyobraź sobie gęsty
bukowy las... gdzieś tam rosną
jeszcze stare jodły i jawory

Właśnie tak wyglądał Karpacz i otaczające go Karkonosze przed paruset laty. Między drzewami biegły jedynie wąskie ścieżki wiodące do miejsc kultu wody – Dobrego Źródła na zboczu Grabowca i źródeł Łaby pod Łabskim Szczytem. Dzikość tego miejsca poświadczają zapiski Galla Anonima, mówiące o przeprawie Bolesława Krzywoustego przez Karkonosze do Czech w 1110 roku. Twierdził on, że były to *okolice straszne, nogą ludzką dotąd nietknięte, (...) góry chmur sięgające, pełne skał, strome (...)*.

W XII wieku w te nietknięte Karkonosze dotarli Walonowie, zwani też Walończykami. Byli to przybysze z odległych zakątków południowej i zachodniej Europy, przemierzający Śląsk w poszukiwaniu kruszców i kamieni szlachetnych. Jak głosi legenda, jeden z nich – niejaki Laurentius Angelus, miał w roku 1148 w pobliskich Kowarach natknąć się na złożę rudy żelaza, co zapoczątkowało rozwój górnictwa i hutnictwa w okolicy. W samym Karpaczu Walonowie natrafiali na kamienie szlachetne, m.in. korundy, szafiry i rubiny oraz wyfukiwali złoto ze źwirów karkonoskich strumieni. Pamiątką po ich działalności na tym terenie są pozostawione przez poszukiwaczy zapiski, tzw. Księgi Walońskie oraz wykute w skałach znaki najprawdopodobniej mające wskazywać drogę do skarbów.

Pierwsza stała osada na terenie Karpacza pojawiła się na początku XV wieku. Założyli ją mieszkańcy wsi Bronysdorf położonej w Czerwonej Dolinie po katastrofalnej powodzi z 1412 roku, która zniszczyła ich dotychczasowe domy. Przenieśli się oni w dolinę Dzikiego Potoku i założyli osadę Płóczki. Wraz z roz-



Die Hampelbaude
Staloryt
L. Richtera,
lata 30. XIX
wieku

wojem przemysłu górniczego w Kowarach rośło zapotrzebowanie na drewno i węgiel drzewny, niezbędny do opalania pieców hutniczych. W okolicy pojawili się więc drwale oraz tzw. kurzacy. Pierwsi z nich zajmowali się wyrębem okolicznych lasów, natomiast drudzy wypalaniem drewna. Ich działalność można określić jako rabunkową, bo choć dziś lasy zajmują prawie 2/3 obszaru Karpacza, to pierwotny drzewostan zniknął bez śladu.

Zaraz po drwalach na powstałych po wykarczowaniu lasu polonach pojawiali się rolnicy i pasterze wypasający bydło. Budowali oni budy pasterskie, które z biegiem czasu zaczęto przekształcać w schroniska górskie. Na obszarze dzisiejszego Karpacza pojawiało się coraz więcej rozproszonych osad. W trzech z nich wybudowano karczmy sądowe, w których sprawowano sądy i rozstrzygano spory między mieszkańcami.

W pierwszej połowie XVII wieku w Karkonosze napływały liczne grupy protestanckich uchodźców z Czech. Wśród nich znaleźli się także zielarze, nazywani później laborantami. W ciągu dwóch wieków ich działalność rozwinęła się na tyle, że została ujęta w ramy organizacyjne, a wyroby medyczne spod Śnieżki znane były szeroko w Europie. Ponieważ oficjalna medycyna w tych czasach była jeszcze w powijakach, laboranci przez dziesiątki lat nie mieli praktycznie konkurencji. Dopiero XIX wiek przyniósł ich ostateczną klęskę. W 1843 roku zakazano przyjmowania do cechu nowych adeptów, a w 1884 roku zmarł w Karpaczu ostatni z laborantów – Ernst August Zölfel.

Jak rozwijała się turystyka na tych terenach? Jej początki przypadają na XVI wiek, choć aktywność krajoznawcza w formie bliższej tej jaką znamy dziś, pojawiła się dopiero na przełomie XVII i XVIII wieku. Niewątpliwie dużym impulsem do zwiększenia liczby osób odwiedzających Karkonosze była budowa kaplicy św. Wawrzyńca na Śnieżce, która stała się celem licznych pielgrzymek. Wędrowcy podążający na szczyt zatrzymywali się najczęściej w popularnej Budzie Hampla – dzisiejszej Strzesze Akademickiej. Dzięki zwyczajowi wykładania w schroniskach ksiąg pamiątkowych możemy lepiej wyobrazić sobie początki lokalnej turystyki. Dowiadujemy się z nich, jak znamienite osoby odwiedzały Karkonosze, byli to m.in. Johan Wolfgang Goethe, John Quincy Adams, królowa Marysienka Sobieska czy Józef Wybicki – autor *Mazurka Dąbrowskiego*.

W pierwszej połowie XVII wieku w Karkonosze zaczęli napływać zielarze, nazywani później laborantami
Duch Gór i laboranci poszukujący ziola konikleca czubata wg K. Lindner, Historien von Rübzahl, Hirschberg 1736



Erläute Walonen jußen auf dem Gebirge die Springwurzel



W 1817 roku w Jeleniej Górze powstała prawdopodobnie pierwsza na świecie organizacja zrzeszająca przewodników i tragarzy lektyk

Tragarze lektyk na start

Na przełomie XVIII i XIX w. w Karkonoszach bardzo popularny był zwyczaj trwania lektyk (noszenia lektyk przez tragarzy). Bogatsi turyści mogli sobie pozwolić na luksus i podróżować w taki sposób na szczyt Śnieżki lub do innych ciekawych atrakcji. 4 sierpnia 2000 roku tragarze lektyk wrócili pod Śnieżkę – w Karpaczu odbyły się Tragarza, czyli I Mistrzostwa Tragarzy Lektyk. Na starcie wielkiej Parady Lektyk stanęło 16 załóg, które zmierzyły się w kilku konkurencjach, m.in. w Mistrzostwach Grupy Karkonoskiej GOPR i w Wyścigu Radnych Miasta Karpacza.

Wraz ze wzrostem liczby turystów część mieszkańców Karpacza i okolic zaczęła podejmować pracę jako przewodnicy i tragarze lektyk. W 1817 roku w Jeleniej Górze powstała prawdopodobnie pierwsza na świecie organizacja zrzeszająca przedstawicieli tych zawodów. W lektykach wnoszono turystów do zamku Chojnik, do Wodospadu Szklarki, a nawet na sam szczyt Śnieżki! W XIX wieku ogromną popularnością w Karkonoszach cieszyły się także zimowe zjazdy saniami rogowymi. Wcześniej wykorzystywane przez gospodarzy bud pasterskich do zwożenia drewna, stały się bardzo atrakcyjnym środkiem transportu dla turystów. Zjazdy takie organizowano m.in. z przełęczy Okraj, ze Strzechy Akademickiej czy z Polany Bronka Czecha.

Na przestrzeni wieków wiele się zmieniło, i choć dziś lektyki i sanie rogate można oglądać już tylko w Muzeum Sportu i Turystyki, to turystyka w Karkonoszach ma się bardzo dobrze. Co roku miasto odwiedza blisko milion turystów – tutaj jest co zwiedzać.



Muzeum Sportu i Turystyki

Zwiedzanie Karpacza warto rozpocząć od wizyty w Muzeum Sportu i Turystyki, aby choć pokrótce zapoznać się z historią miasta i z większą świadomością odwiedzać jego kolejne atrakcje.

Muzeum powstało w 1974 roku, a mieści się w zabytkowym budynku przystępnym charakterystycznym dla dawnej architektury sudeckiej. Jego zbiory są bardzo bogate i obejmują eksponaty z całych Sudetów Zachodnich. Ekspozycja stała składa się z trzech działów:

Geneza i rozwój turystyki

Zgromadzone tu eksponaty i fotogramy prezentują najważniejsze wydarzenia i przejawy działalności gospodarczej związane z penetracją Karkonoszy oraz późniejszym rozwojem turystyki. Przedstawiono tu działalność m.in. Walończyków, górników, pasterzy i laborantów. Ryciny i oryginalne eksponaty prezentują także tradycje dawnej turystyki karkonoskiej, m.in.: lektyki i sanie rogate.

📍 ul. Kopernika 2
 📞 tel. 75 76 19 652
www.muzeumsportu.org

Z dziejów sportów zimowych

W Karkonoszach najwcześniej w Europie zaczęto uprawiać sporty zimowe – rozwinęły się tu m.in. saneczkarstwo i narciarstwo. Po II wojnie światowej Karpacz był największym centrum sportu bobslejowego i saneczkowego w Polsce. Ekspozyty zgromadzone w tym dziale pozwalają prześledzić rozwój sprzętu sportowego, poczynając od najstarszych egzemplarzy nart, karpli, sanek i bobslejów. Znajduje się tu również wiele trofeów sportowych wybitnych zawodników, a także dokumenty i pamiątki osobiste zasłużonych działaczy.

Ochrona przyrody

Różnorodne ekspozyty i barwne fotografie w sali wystawowej przedstawiają środowisko przyrodnicze Karkonoszy. Prezentując wybrane, najpiękniejsze okazy świata roślinnego i zwierzęcego, a także pokazując geologię i klimat regionu, dział ten przypomina o potrzebie ochrony tego pięknego zakątka naszego kraju.

Obok wystawy stałej w sali na piętrze prezentowane są bardzo ciekawe ekspozycje czasowe.



Świątynia Wang

Drewniany kościółek został wzniesiony pierwotnie w norweskiej miejscowości Vang nad jeziorem Vangsmjøsen, skąd pochodzi jego nazwa. W XIX wieku okazał się jednak za mały dla miejscowej ludności, a dodatkowo zły stan techniczny i wysokie koszty ko-

ul. Na Śnieżkę 8
tel. 75 76 19 228
www.wang.com.pl





niecznej naprawy sprawiły, że postanowiono go sprzedać. Na zlecenie króla pruskiego Fryderyka Wilhelma IV kupił go znany norweski malarz mieszkający w Dreźnie – Jan Krystian Dahl. Kościół zinwentaryzowano, rozebrano i przetransportowano do Berlina, gdzie miał stanąć na Pawiej Wyspie. Na prośbę swej przyjaciółki, hrabiny Fryderyki z Bukowca, król podarował go jednak Karpaczowi.

Obiekt dotarł w Karkonosze w 1842 roku, a w trakcie odbudowy został nieco zmieniony. Dobudowano do niego m.in. kamienną wieżę, która miała chronić go przed porywistymi wiatrami wiejącymi od strony Śnieżki. 28 lipca 1844 roku nastąpiło uroczyste otwarcie i poświęcenie kościoła – od tego dnia niezmiennie służy on ewangelikom z Karpacza i okolic.

Będąc na miejscu, warto zwrócić uwagę na bogate dekoracje na zewnątrz świątyni. We wnętrzu zachowały się jedynie nieliczne oryginalne elementy drewniane wykonane z sosny skandynawskiej: 4 słupy narożne, 4 kolumny wewnętrzne, 2 kolumny w wejściu do chóru oraz portale. Są one bogato zdobione motywami roślinnymi i zwierzęcymi oraz pismem runicznym.

Cennym elementem wyposażenia jest okazały XIX-wieczny krucyfiks z lipową figurą Chrystusa wyrzeźbiony w jednym pniu dębowym. Po obu stronach ołtarza stoją na postumentach kandelabry przedstawiające łabędzie, jako symbol wierności oraz serce, jako symbol miłości. Świece na tych świecznikach są zapalane tylko podczas ślubów, a sama Świątynia Wang znana jest szeroko jako „kościół szczęśliwych małżeństw”.

Na dziedzińcu kościoła znajduje się pamiątkowe epitafium poświęcone Fryderyce von Reden z jej podobizną w medalionie. Obok stoi rzeźba przedstawiająca wskrzeszenie Łazarza wykonana przez lokalnego artystę – Ryszarda Zająca, a za nią rośnie jeden z pomników przyrody Karpacza – bluszcz pospolity. Świątynię otacza zabytkowy cmentarz, na którym znajdują się nagrobki m.in. Henryka Tomaszewskiego i Tadeusza Różewicza.



Odwiedzając kościół Wang, warto zwrócić uwagę na bogate dekoracje na zewnątrz oraz wewnątrz świątyni



Krucze Skały

Według podań najstarsze sztolnie na Kruczych Skałach miały być drążone już w średniowieczu przez poszukiwaczy złota i kamieni szlachetnych, o czym informuje pamiątkowy kamień umieszczony u podnóża skał. W XVIII wieku niejaki Gottfried Exner miał założyć tu dwie kopalnie glinki kaolinowej pracujące na potrzeby manufaktur z Berlina. Mówiło się wtedy, że za tonę tej glinki, wykorzystywanej do wyrobu porcelany, właściciel kopalni otrzymywał 20 franków w złocie. W wyniku prac wydobywczych powstały dwie nisze widoczne na jednym z filarów.

Patrząc okiem geologa, Krucze Skały jest to granitognejsowa wychodnia skalna w postaci filarów sięgających 25 metrów wysokości, znajdująca się na zboczach Kruczej Kopy w dolinie Płomnicy. Występują tutaj duże skupiska pegmatytów z kryształami cennych minerałów: korundów, szafirów i turmalinów. Najcenniejsze okazy znalezione w tym miejscu znajdują się obecnie w Muzeum Geologicznym we Wrocławiu.

Obecnie Krucze Skały stanowią centrum wspinaczkowe obejmujące kilkadziesiąt tras o różnym stopniu trudności, a wierzchołek jednego z filarów stanowi doskonały punkt widokowy na Karkonosze.

dojście z centrum miasta
ul. Obrońców Pokoju (zielonym
lub czarnym szlakiem)

Lipa Sądowa

park przy Lipie Sądowej,
u zbiegu ul. Kościelnej
i Konstytucji 3 Maja

W starożytnej Grecji lipa symbolizowała niewinność, czystość i nadzieję. Sadzono ją w centralnym miejscu osady, a pod jej koroną odbywano narady wojenne, sądy, obrzędowe tańce i zawierano małżeństwa.

Jak głosi tradycja, także w Karpaczu, przy ładnej pogodzie, pod rozłożystą lipą stojącą naprzeciwko obecnej restauracji Bachus (dawnej karczmy sądowej), odbywały się sołtysie sądy. Dziś licząca ponad 200 lat i 5 metrów w obwodzie karpacka lipa uznana jest za pomnik przyrody.



Zapora na Łomnicy

ul. Rybacka

Łomnica jest jedną z najbardziej dzikich i niebezpiecznych rzek Karkonoszy. W górnym odcinku średni spadek jej wód wynosi 72 promile, podczas gdy w dolnym odcinku jest on aż siedmiokrotnie niższy. Poza tym jest to rzeka bardzo kapryśna i zdradliwa. Podczas powodzi w 1897 roku zniszczyła wiele domów, dróg, gospodarstw rolnych i linię kolejową. Dlatego, w ramach wielkiego programu przeciwpowodziowego Prus, postanowiono w latach 1910–1915 na wielu odcinkach uregulować koryto rzeki. Wzniesiono wtedy m.in. zapory przeciwrumsosowe zatrzymujące materiał niesiony przez wezbrane wody. Skuteczność systemu została potwierdzona podczas powodzi tysiąclecia w 1997 roku.

Korona zapory ma długość 105 metrów i prowadzi nią czerwony szlak turystyczny – odcinek Głównego Szlaku Sudeckiego. Wstrzymane przez zapórę wody Łomnicy utworzyły niewielkie jeziorko, a ich nadmiar spada w dół malowniczymi kaskadami.



Dziki Wodospad

📍 ul. Olimpijska/Strażacka

Niewielki wodospad, który powstał w wyniku spiętrzenia wód Łomnicy zaporą przeciwrumoszową. Jego nazwa związana jest oczywiście z charakterem rzeki. Niezwykła malowniczość tego miejsca sprawia, że jest to jeden z najpopularniejszych plenerów fotograficznych i malarskich w Karpaczu. Ponadto zapora jest chętnie odwiedzana przy okazji wypraw na Śnieżkę – tuż obok przechodzą trzy szlaki turystyczne (czarny, żółty, zielony), a nieco powyżej wodospadu znajduje się dolna stacja wyciągu na Kopę, który znacznie skraca drogę na najwyższy szczyt Karkonoszy.



Apteka Pod Żółtą Wagą

📍 ul. Konstytucji 3 Maja 82

Historia apteki zaczyna się w dawnym Krummhübel w roku 1913. Wówczas apteka nosiła nazwę „Prinzess-Charlotte-Apotheke” i uchodziła za bardzo nowoczesną, bowiem wyposażona była w centralne ogrzewanie, instalację gazową, elektryczną i wodociągową. Do dzisiaj zachowała się instalacja oświetlenia gazowego, które w tamtych czasach było czymś wyjątkowym. Dziś podzi-



Zabytkowy budynek apteki Pod Żółtą Wagą swoją historią sięga 1913 roku

wiać można wpisany do rejestru zabytków stary, oryginalny wystrój wnętrza, m.in. umeblowanie przyścienne z marmurowymi blatami, wystawę starego szkła aptecznego i przyrządów aptekarskich oraz stary kredens, który poddano gruntownej renowacji i dodano do niego malowane na szkle motywy apteczne. Na zewnątrz budynku można zobaczyć okiennice z namalowanymi drzewami i ich łacińskimi nazwami.

Historyczny Park Miniatur

📍 ul. Konstytucji 3 Maja
(naprzeciw Urzędu Miejskiego)

Jeśli jesteście ciekawi takich i innych opowieści z życia Karpacza, pragniecie dowiedzieć się, kto stoi za pożarem schroniska ks. Henryka, w którego piwnicach, według lokalnych opowieści ukryto wrocławskie depozyty, dlaczego obserwatorium na Śnieżce budowano aż 8 lat i co robił w Karpaczu Göring – wybierzcie się w niezwykłą podróż do przeszłości. Historyczny Park Miniatur to zespół makiet najbardziej znanych budowli Karpacza – istniejących i nieistniejących, dla których czas zatrzymał się na początku XX w. Makiety zrealizowano w skali – największa z nich ma powierzchnię 28 m², najmniejsza – 4 m².

Skarby Ziemi Juna

📍 ul. Obrońców Pokoju 4b
☎ tel. 75 71 73 287
www.skarbyziemi-juna.pl

Skarby Ziemi Juna to wystawa nawiązująca do geologicznego bogactwa Karkonoszy i przedstawiająca bogaty zbiór minerałów oraz kamieni szlachetnych. Prezentowane są tutaj eksponaty uratowane z pożaru Muzeum Ziemi Juna w Szklarskiej Porębie uzupełnione o najwyższej jakości okazy użyczone przez zaprzyjaźnionych geologów i kolekcjonerów. Na wystawie znaleźć można m.in.: ametysty, kryształy górskie, malachity, a także diamenty, szafiry i złoto.





Kościół Nawiedzenia Najświętszej Maryi Panny

📍 ul. Konstytucji 3 Maja

Mieszkańcy Karpacza wyznający katolicyzm pierwotnie należeli do parafii w pobliskim Miłkowie. W samym Karpaczu msze święte odprawiano w szkole katolickiej (dom naprzeciw kościoła z dużym krzyżem i figurą Chrystusa).

Obecny kościół został wybudowany w 1910 roku. Charakterystyczna sylwetka świątyni wraz z cebulastym hełmem wieży nawiązuje do barokowego tyrolskiego budownictwa okolicy. W latach 1979–1985 miała miejsce rozbudowa, po której budowla uzyskała dzisiejszy kształt.

We wnętrzu kościoła znajduje się późnobarokowy ołtarz główny z obrazem Nawiedzenia NMP i dwoma bocznymi figurami przedstawiającymi św. Piotra i św. Antoniego. W starej części kościoła na drewnianym stropie widnieje polichromia, która pochodzi z czasów budowy świątyni.

Podczas remontu wieży kościoła w 2007 roku, w wieńczącej ją kuli znaleziono trzy pergaminowe dokumenty pisane ręcznie w języku niemieckim z datą

Charakterystyczna sylwetka świątyni wraz z cebulastym hełmem wieży nawiązuje do barokowego tyrolskiego budownictwa okolicy



Sufit kościoła Najświętszego Serca Pana Jezusa ozdobiony jest kasetonami z motywami roślinnymi



28 października 1909 roku. Opisano w nich starania o budowę kościoła i jej przebieg oraz wymieniono nazwiska osób szczególnie związanych z tym przedsięwzięciem. Dokumenty te ponownie umieszczono w kuli wieży, dołączając świadectwa czasów współczesnych, m.in. opis parafii i Karpacza oraz plan miasta.

Kościół Najświętszego Serca Pana Jezusa

ul. Konstytucji 3 Maja

Stojąca nieco niżej od kościoła pw. NNMP świątynia została zbudowana przez wiernych Kościoła Ewangelicko-Augsburskiego. Jej poświęcenie odbyło się 13 września 1908 roku. Własnością Kościoła rzymskokatolickiego stała się dopiero po II wojnie światowej, a obecnie pełni rolę kościoła pomocniczego dla miejscowej parafii.

Najcenniejsze elementy wyposażenia kościoła stanowią: ołtarz z piaskowca upamiętniający 1000-lecie chrztu Polski, tryptyk ołtarzowy z centralnym obrazem Pana Jezusa z otwartym sercem, obraz św. Antoniego namalowany na tle Karkonoszy i Karpacza oraz ambona wykonana w Cieplicach w szkole drzeworytnictwa, ozdobiona płaskorzeźbami przedstawiającymi sceny z Ewangelii. Sufit świątyni ozdobiony jest kasetonami z motywami roślinnymi.





Legenda

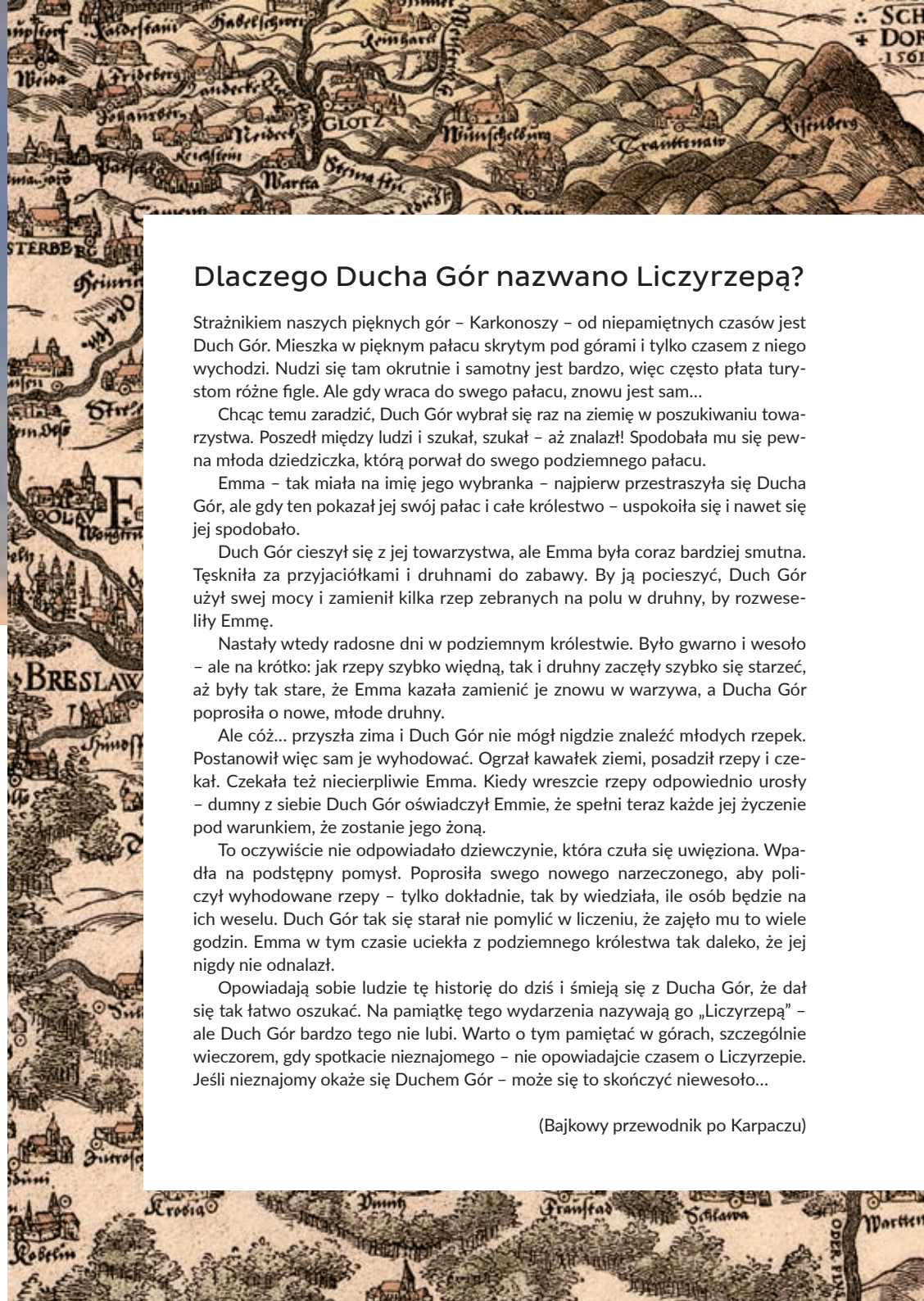
Góry Olbrzymie, jak dawniej nazywano Karkonosze, od wieków wzbudzały w ludziach respekt, a czasami nawet lęk. Wierzano, że jest to siedziba bóstw i tajemniczych mocy, a władzę nad wszystkim sprawuje legendarny Duch Gór



Zmienność sił przyrody ludzie utożsamiali ze zmiennym humorem władcy Karkonoszy. Zły Duch Gór mógł wywołać ulewne deszcze i gwałtowne burze, mgły ograniczające widoczność i bardzo silne wiatry niszczące domostwa. Przy jego dobrym nastroju oko mieszkańców cieszyła tęcza i promienie słońca.

Pierwsze wyobrażenie tej mistycznej postaci pojawiło się na mapie Martina Helwiga z 1561 roku. Duch Gór przedstawiony był wtedy jako niezwykły stwór z kozłimi nogami, lwim korpusem i głową orła. Z czasem wizerunek ulegał zmianie i dziś znamy go przede wszystkim jako starego wędrowca z długą brodą, który na co dzień opiekuje się Karkonoszami i strzeże skarbów w nich ukrytych. Duch Gór ma jednak wiele postaci i tak samo wiele imion. Ludzie nazywają go Karkonoszem, Liczyrzepą, Rzepiorem, Rübezahlem czy Panem Janem. Trzeba jednak uważać, bo nie wszystkie imiona można wymawiać głośno...

Pierwsze wyobrażenie
Ducha Gór na mapie Martina
Helwiga z 1561 roku



Dlaczego Ducha Gór nazwano Liczyrzepą?

Strażnikiem naszych pięknych gór – Karkonoszy – od niepamiętnych czasów jest Duch Gór. Mieszka w pięknym pałacu skrytym pod górami i tylko czasem z niego wychodzi. Nudzi się tam okrutnie i samotny jest bardzo, więc często płata turystom różne figle. Ale gdy wraca do swego pałacu, znowu jest sam...

Chcąc temu zaradzić, Duch Gór wybrał się raz na ziemię w poszukiwaniu towarzystwa. Poszedł między ludzi i szukał, szukał – aż znalazł! Spodobała mu się pewna młoda dziewczynka, którą porwał do swego podziemnego pałacu.

Emma – tak miała na imię jego wybranka – najpierw przestraszyła się Ducha Gór, ale gdy ten pokazał jej swój pałac i całe królestwo – uspokoiła się i nawet się jej spodobało.

Duch Gór cieszył się z jej towarzystwa, ale Emma była coraz bardziej smutna. Tęskniła za przyjaciółkami i druhami do zabawy. By ją pocieszyć, Duch Gór użył swej mocy i zamienił kilka rzep zebranych na polu w druhnny, by rozweseliły Emmę.

Nastały wtedy radosne dni w podziemnym królestwie. Było gwarno i wesoło – ale na krótko: jak rzepy szybko więdną, tak i druhnny zaczęły szybko się starzeć, aż były tak stare, że Emma kazała zamienić je znowu w warzywa, a Ducha Gór poprosiła o nowe, młode druhnny.

Ale cóż... przyszła zima i Duch Gór nie mógł nigdzie znaleźć młodych rzepok. Postanowił więc sam je wyhodować. Ogrzął kawałek ziemi, posadził rzepy i czekał. Czekała też niecierpliwie Emma. Kiedy wreszcie rzepy odpowiednio urosły – dumny z siebie Duch Gór oświadczył Emmie, że spełni teraz każde jej życzenie pod warunkiem, że zostanie jego żoną.

To oczywiście nie odpowiadało dziewczynie, która czuła się uwięziona. Wpadła na podstępny pomysł. Poprosiła swego nowego narzeczonego, aby policzył wyhodowane rzepy – tylko dokładnie, tak by wiedziała, ile osób będzie na ich weselu. Duch Gór tak się starał nie pomylić w liczeniu, że zajęło mu to wiele godzin. Emma w tym czasie uciekła z podziemnego królestwa tak daleko, że jej nigdy nie odnalazł.

Opowiadają sobie ludzie tę historię do dziś i śmieją się z Ducha Gór, że dał się tak łatwo oszukać. Na pamiątkę tego wydarzenia nazywają go „Liczyrzepą” – ale Duch Gór bardzo tego nie lubi. Warto o tym pamiętać w górach, szczególnie wieczorem, gdy spotkacie nieznanego – nie opowiadajcie czasem o Liczyrzepie. Jeśli nieznanym okaże się Duchem Gór – może się to skończyć niewesoło...

(Bajkowy przewodnik po Karpaczu)



Karkonoskie Tajemnice

ul. Mickiewicza 1a
 tel. 75 76 19 999
www.karkonoskietajemnice.pl

W podziemiach Karkonoskich Tajemnic odwiedzający mają możliwość poznania legend i przekazów, które wyrosły z karkonoskiej ziemi – historii zasiedlających te tereny poszukiwaczy minerałów i ziółarzy, oraz tajemnic władcy Karkonoszy – Ducha Gór.

Wnętrze atrakcji zostały zaaranżowane przez światowej sławy artystów, a sama ekspozycja jest w dużej części interaktywna.

Dzięki osiągnięciom współczesnych technologii wszystkimi zmysłami można doświadczyć magii i potęgi, która drzemie w Karkonoszach. Podziemia pełne są sekretnych przejść i magicznych urządzeń, dzięki którym można np. stworzyć kamień filozoficzny czy zagrać na harfie o niewidzialnych strunach.



Młynek Miłości

ul. Karkonoska 53

Szczęśliwe miejsce zakochanych upamiętniające historię wielkiej miłości młynarki i rycerza. Jak głosi ludowa przypowieść: *tylko tu koło młyńskie ziarno na mąkę zmieniło i losami ludzi kręciło, a córkę młynarza – księżniczkę równą czyniło.*



ul. Strażacka

Miejsce anomalii grawitacyjnej

Kiedy ponad 300 lat temu Isaac Newton odpoczywał w sadzie i słynne jabłko spadło mu na głowę, nie przypuszczał, że od odkrytego wtedy prawa grawitacji będzie można znaleźć wyjątki.

W Karpaczu na pewnym odcinku ulicy Strażackiej (od ulicy Karkonoskiej w kierunku Dzikiego Wodospadu za hotelem Piecuch, a przed mostem na Łomnicy) jest miejsce, w którym prawa te nie mają racji. Pusta butelka, puszka czy samochód z wyłączonym silnikiem toczą się tutaj pod górkę. Według przeprowadzonych badań w tym miejscu istnieje strefa anomalii, w której grawitacja jest mniejsza niż gdzie indziej o 4%.

Kultura

W XIX wieku – epoce romantyzmu, źródłem artystycznych inspiracji stała się natura.

W pierwotnie dzikich, nieprzystępnych i niebezpiecznych Karkonoszach artyści dostrzegli piękno, nastrój i tajemniczą atmosferę... Stały się one inspiracją dla poetów, malarzy, rzeźbiarzy i kompozytorów. Dość powiedzieć, że sama postać Ducha Gór doczekała się 15 utworów muzycznych, w tym 5 oper (m.in. Carla Webera)



Najbardziej znanym poetą, który inspirację znajdował właśnie w Karkonoszach był Tadeusz Różewicz. Po raz pierwszy trafił on do Karpacza w latach dziewięćdziesiątych XX wieku. Spotykał się wtedy ze swoim przyjacielem Henrykiem Tomaszewskim – twórcą Wrocławskiego Teatru Pantomimy, który mieszkał w Karpaczu na stałe. Z czasem Tadeusz Różewicz pojawiał się tu coraz częściej, a kolejne wizyty owocowały nowymi utworami. Jednym z nich jest *Gawęda o spóźnionej miłości*, miłości do...

Poświęcony Karkonoszom wiersz zaainspirowany był wpisem do pamiątkowej księgi honorowej wybitnej polskiej himalaistki – Wandy Rutkiewicz. Natchniony Różewicz pisał później:

Tadeusz Różewicz

(1921–2014) wybitny polski poeta, dramaturg, prozaik i scenarzysta filmowy. Jeden z najwszechstronniejszych i najbardziej twórczych kontynuatorów literackiej awangardy w kraju i na świecie. Autor wielokrotnie nagradzany, m.in. Nagrodą Literacką im. Władysława Reymonta (za całokształt twórczości) oraz nagrodą Nike (za tomik *Matka odchodzi*).

Tadeusz Różewicz
Gawęda o spóźnionej miłości

(fragmenty)

*liczę sobie
75 lat
i wypisz wymaluj
zakochałem się w Karkonoszach
które mają
około 450 milionów lat
zakochałem się w Górach Olbrzymich
(...)*

*(...)
na uliczce prowadzącej do
Muzeum Sportu i Turystyki
w Karpaczu
trafiłem na ślad Wandy
ślad jej stopy
ślad jej ręki
ślad uśmiechu
(...)*



Tadeusz Różewicz od 1996 roku regularnie przyjeżdżał do Karpacza. Na zdjęciu w towarzystwie żony Wiesławy, przy kościele Wang, obok rzeźby Łazarza wykonanej przez Ryszarda Zajęca



Tadeusz Różewicz umiłował Karkonosze całym sercem. Kilka razy rozważał możliwość przeniesienia się na stałe do Karpacza, jednak ostatecznie do tego nie doszło. Jak powiedział: *Chęci były. Ale sobie pomyślałem, że dni i noce w narzeczeństwie są bardziej obiecujące i słodkie niż w małżeństwie. Przenosiny z miejsca na miejsce na stare lata nie są łatwe. Jak to się mówi: «starych drzew nie należy przesadzać». Myślę, że gość jest zawsze miłszy, witany bardziej serdecznie niż ten, który na stałe zjedzie i sprawia gospodarzowi potem kłopoty. A to że ma dziurę w dachu, a to że trzeba rynnę naprawić itd. Więc myślę sobie, że nasza sympatia będzie miłsza i bardziej gorąca, jeśli tego bardzo formalnego ślubu nie weźmiemy. Będziemy tylko żyli, co ma czasem swoje wielkie uroki, na kocią łapę.* (archiwum Muzeum Sportu i Turystyki)

Jest jednak w Karpaczu miejsce, które poeta upodobał sobie szczególnie – wspomiane w wierszu Muzeum Sportu i Turystyki, w którym często gościł podczas swoich wizyt. Z okazji jubileuszu 80 urodzin artysty zorganizowano tutaj wystawę pt. *Tadeusz Różewicz – poeta i dramaturg w Karkonoszach*. Najcenniejsze z prezentowanych pamiątek znajdują się obecnie w stałej kolekcji muzeum w witrynie poświęconej poecie, a stanowiącej część ekspozycji *Polacy w Karkonoszach*.

O przyjaźni z Henrykiem Tomaszewskim poeta mówił: *Znamy się mało, ale dobrze. Od wielu lat myśleliśmy o współpracy. Ale nie mogliśmy się spotkać, zbyt zajęci własnymi warsztatami.*

Henryk Tomaszewski – wieloletni mieszkaniec Karpacza, był wybitnym tancerzem, mimem, choreografem, reżyserem, pedagogiem oraz założycielem i dyrektorem Wrocławskiego Teatru Pantomimy. Pracował w nim nad unikalną na skalę światową formą zespołowego teatru pantomimy. Swoje programy, w których ruch był środkiem wyrazu dopełnionym oprawą plastyczną i muzyką, budował w oparciu o literaturę, mitologię i kulturę.

Dopełnieniem jego teatralnych pasji było kolekcjonerstwo. Od 1967 roku zbierał lalki, których okazałą kolekcję przekazał następnie miastu. W 1995 roku na bazie tych zbiorów powstało Miejskie Muzeum Zabawek prezentujące przekrój zabawkarstwa począwszy od XVIII, aż do XX wieku.

Po śmierci dwaj wielcy twórcy spoczęli w sąsiednich mogiłach na zabytkowym cmentarzu obok kościółka Wang w Karpaczu Górnym.

Wczoraj, jak i dziś Karkonosze niezmiennie inspirują, a piękno krajobrazu, tradycja i atmosfera miasta dają natchnienie utalentowanym mieszkańcom Karpacza.

Tadeusz Różewicz
W gościnie u Henryka Tomaszewskiego
w Muzeum Zabawek

(fragment)

(...)

*Starych artystów dwóch – aktor i poeta –
spotkali się pod koniec wieku
i mówią o zabawkach
milczą o człowieku*

(...)

Muzeum Zabawek

📍 ul. Kolejowa 3
 📞 tel. 75 76 18 523
 🌐 www.muzeumzabawek.pl

Jest to miejsce, gdzie dorośli powracają wspomnieniami do czasów dzieciństwa, a dzieci mogą ujrzeć świat dorosłych zaklęty w miniaturze. Muzeum Zabawek powstało w 1995 roku z prywatnej kolekcji Henryka Tomaszewskiego. Prezentowany jest tutaj przekrój zabawkarstwa obejmujący około 200 lat: od XVIII-wiecznych figurek szopkowych, poprzez lalki z XIX wieku, aż po zabawki typowe dla XX wieku. Znaleźć można tutaj lalki m. in. z Japonii, Meksyku czy Australii.



Carl Ernst Morgenstern
*Widok na Śnieżne
 Kotły i Łabski Szczyt, 1910*

Profesor Carl Ernst Morgenstern (1847–1928) był jednym z najstynniejszych karkonoskich pejzażyistów. Mieszkając we Wrocławiu, od końca lat osiemdziesiątych XIX wieku wraz z uczniami bardzo często odwiedzał Karkonosze. Na podstawie szkiców wykonanych w plenerze tworzył w pracowni w domu na Wilczej Porębie duże prace malarskie. Wyprawy w Karkonosze stały się dla niego inspiracją do tworzenia niezliczonej ilości rysunków, akwafort, akwarel i olejnych obrazów, które wraz z rozwojem techniki druku powielane były na modnych wówczas kartach pocztowych. Nieco bardziej złośliwi konkurenci obwołali go nawet „królem pocztówek”. Obecnie dom Morgensterna jest własnością prywatną bez możliwości zwiedzania.

Dom Morgensterna

📍 ul. Marii Skłodowskiej-Curie 1

Profesor Carl Ernst Morgenstern (1847–1928) był jednym z najstynniejszych karkonoskich pejzażyistów. Mieszkając we Wrocławiu, od końca lat osiemdziesiątych XIX wieku wraz z uczniami bardzo często odwiedzał Karkonosze. Na postawie szkiców wykonanych w plenerze tworzył w pracowni w domu na Wilczej Porębie duże prace malarskie. Wyprawy w Karkonosze stały się dla niego inspiracją do tworzenia niezliczonej ilości rysunków, akwafort, akwarel i olejnych obrazów, które wraz z rozwojem techniki druku powielane były na modnych wówczas kartach pocztowych. Nieco bardziej złośliwi konkurenci obwołali go nawet „królem pocztówek”. Obecnie dom Morgensterna jest własnością prywatną bez możliwości zwiedzania.







Natura

Karpacz położony jest u stóp Karkonoszy, tuż przy granicy z jednym z najcenniejszych przyrodniczo obszarów naszego kraju – Karkonoskim Parkiem Narodowym. Powierzchnia parku wynosi ok. 59,5 km² i obejmuje swym zasięgiem północne stoki Karkonoszy – począwszy od przetęczy Okraj na wschodzie do Mumławskiego Wierchu na zachodzie



Maty Staw

Najcenniejszym walorem Karkonoszy jest ich polodowcowa rzeźba – pamiątka po lodowcu, który utworzył się tutaj w epoce plejstocenu. Wyrzeźbił on kotły polodowcowe i utworzył moreny, które nadały pasmu jego dzisiejszy charakter. Pamiątki epoki lodowcowej zauważyć można także w świecie roślinnym. Występują tu liczne relikty, czyli rośliny, które normalnie swoje siedliska mają w Skandynawii – stąd Karkonosze często nazywane są „skandynawską przyrodą w sercu Europy”.

Charakterystycznym elementem krajobrazu tych gór są granitowe skałki o fantastycznych kształtach. Do najbardziej znanych i najczęściej odwiedzanych należą m.in. Pielgrzymy, Słonecznik, Twarożnik czy Trzy Świnki.

Miłośników przyrody z pewnością przyciągnie subarktyczne torfowisko Upy, chronione międzynarodową konwencją Ramsar jako siedlisko niezwykle rzadkich roślin i zwierząt. Złaknieni wiedzy o ziołach mogą zajrzeć do doliny Wilczego Potoku, a chcący odkrywać ślady dawnego górnictwa – do Sowiej Doliny, gdzie odkryto krwistoczerwone, znane i cenione na świecie granaty.

Pielgrzymy

Te granitowe, dochodzące do 25 metrów wysokości, pozostałości skalne swoje fantastyczne kształty zawdzięczają długotrwałemu i złożonemu procesowi erozyjnemu



Utonięcie na 1400 m n.p.m.

Latem 1828 roku na Równi pod Śnieżką utonął w tutejszych torfowiskach, leżących około 1400 m n.p.m., polski student z Warszawy, Józef Odrowąż-Pieniążek. Jest to niezwykle miejsce tak wysoko. O całym zdarzeniu przypomina tablica pamiątkowa znajdująca się w kaplicy św. Wawrzyńca na Śnieżce.



Centrum Informacyjne Karkonoskiego Parku Narodowego

📍 ul. Leśna 9
☎ tel. 75 70 00 008
🌐 www.kpnmab.pl



Centrum Informacyjne KPN mieści się w jednym z niewielu zachowanych w regionie domów o typowej karkonoskiej architekturze. Ośrodek edukacyjny zaprasza do zwiedzania ekspozycji geologiczno-geomorfologicznej, Ogródu Ziół i Krzewów Karkonoskich oraz Domku Laboranta. Atrakcyjność ekspozycji podnoszą panoramy 3D, mapa geologiczna wschodnich Karkonoszy wykonana w formie kamiennej mozaiki, model dotykowy Karkonoszy oraz kolekcja minerałów. Ekspozycja w Domku Laboranta prezentuje m.in. bogato zdobione pudełka laboranckie, w których przechowywano zebrane rośliny czy szklane butelki i fiołki, w których trzymano uzdrawiające mikstury.

Co byście powiedzieli, gdyby muzeum nie było nudne, gdyby nawet 4-latki zapamiętywały ciekawe informacje.

Co byście powiedzieli, gdyby 450 milionów lat historii zmieścić w jednej godzinie... Multimedialne Muzeum Karkonoszy pozwala cofnąć się w czasie i zostać uczestnikiem wielkich wydarzeń, które przyczyniły się do powstania regionu.

Multimedialne Muzeum Karkonoszy

📍 ul. Karkonoska 5
☎ tel. 504 003 564
🌐 www.muzeumkarkonoszy.pl

Wielki Staw

Ze względu na wyjątkową roślinność i faunę obszar wokół stawu stanowi rezerwat ścisły i objęty jest zakazem wstępu. Można go oglądać jedynie z górnej krawędzi Kotła Wielkiego Stawu





Karpatka

📍 dojdzie z centrum miasta ul. Rybacką i dalej czerwonym szlakiem

Niewiele miast może pochwalić się takim miejscem jak Karpatka. W Karpaczu, w samym centrum miasta, znajduje się granitowe wzgórze (726 m n.p.m.) porośnięte lasem

sosnowym. Szczyt i zbocza wzgórza pokrywają granitowe bloki skalne, na powierzchni których wytworzyły się liczne kociołki wietrzeniowe, czyli kuliste zagłębienia powstałe wskutek niejednolitego wietrzenia skały. Spływająca z nich woda wyżłobiła gdzieśgdzie rynienki – powstałe w ten sposób kamienne kociołki w przeszłości uważano za pogańskie misy ofiarne.

W XVIII wieku na Karpatce powstały kopalnie srebra, które nie były jednak opłacalne. Dziś ich nikły ślad można odnaleźć na północnych stokach wzgórza. Wśród kamieni widoczne są także krzyże wykute na czworobocznych słupkach, które najprawdopodobniej wskazywały granice starych działek górniczych.

Wzgórze oplata gęsta sieć ścieżek spacerowych pochodzących jeszcze z XIX wieku. Przebiega tędy także czerwony szlak turystyczny, a na szczycie jednej ze skał znajduje się punkt widokowy z szeroką panoramą na Karkonosze.



Odstąpienie hornfelsów

📍 ul. Obrońców Pokoju

Hornfelsy należą do skał wyjątkowo twardych i odpornych na wietrzenie. W Polsce można je znaleźć na Dolnym Śląsku, a najbardziej znanym miejscem ich występowania jest Śnieżka. Nazwa skały pochodzi z języka niemieckiego i oznacza skałę rogową, stąd w języku polskim często nazywana jest rogowcem.

W Karpaczu hornfelsy występują nie tylko na szczycie Śnieżki. Można je zobaczyć także w centrum miasta. Przy ulicy Obrońców Pokoju znajduje się pozostałość po małym kamieniołomie z początku XX wieku, gdzie odstąpięty jest duży fragment kry hornfelsowej.

Skala granitowa marmit

📍 ul. Olimpijska, poniżej Dzikiego Wodospadu

Marmit to jedna z większych ciekawostek geologicznych Karkonoszy. Około 200 metrów poniżej Dzikiego Wodospadu rzeka Łomnica tworzy naturalną kaskadę o wysokości 2 metrów. U jej podnóża znajduje się basen eworsyjny o średnicy około 8 metrów i głębokości ponad 2,5 metra utworzony w litym granitowym podłożu. Geologiczna niespodzianka czeka jednak na lewym brzegu Łomnicy. Pół metra powyżej lustra wody znajduje się marmit – kociołek eworsyjny, inaczej nazywany garncem wirowym. Formą i kształtem przypomina on basen eworsyjny, jest jednak od niego znacznie mniejszy i ma odwrócone proporcje – jego głębokość jest większa od średnicy. Marmit w Karpaczu ma regularny kształt studzienki o średnicy 0,73–0,86 metra, maksymalnej głębokości 2,25 metra i objętości ok. 0,8 m³.

Do dziś proces powstawania marmitów nie został jednoznacznie wyjaśniony. Teoretycznie tworzą się one w wyniku działania wprawionych w ruch rotacyjny głązów, które obracając się pod wpływem wirów wodnych, żłobią dna rzek, tworząc studzienki. Zdaniem geomorfologów karkonoski kociołek powstał najprawdopodobniej u schyłku epoki lodowcowej, gdy z topniejących lodowców Wielkiego i Małego Stawu spływały Łomnicą potężne ilości wody.

W roku 1892 zorganizowano pierwszą wyprawę badawczą i wówczas z dna marmitu w Karpaczu wydobyto około 30 kulistych granitowych kamieni, z których największy ważył około 25 kilogramów. Najładniejsze okazy trafiły do muzeów w Jeleniej Górze i Berlinie.







▲
Sport
i rekreacja

Miasto pod Śnieżką sportem stoi – zimą ściągają tutaj z całej Polski miłośnicy białego szaleństwa, a gdy robi się cieplej – fani górskich wędrówek i intensywnego wypoczynku



3 x Śnieżka = 1 x Mont Blanc

Zawodnicy wybierają jeden z trzech dystansów i odpowiednio 1, 2 lub 3 razy wbiegają na najwyższy szczyt Karkonoszy

Karkonosze są kolebką europejskich sportów zimowych. To właśnie tutaj po II wojnie światowej pojawiali się najliczniej amatorzy saneczkarstwa i bobslejów.

Dziś miasto pod Śnieżką również sportem stoi – zimą ściągają tutaj z całej Polski miłośnicy białego szaleństwa, a gdy robi się cieplej – fani górskich wędrowek i intensywnego wypoczynku.

Od kilku lat Karkonosze coraz wyraźniej zapisują się na biegowej mapie Polski. Położenie Karpacza w centralnej części pasma i bardzo dobre zagospodarowanie okolic w szlaki turystyczne gwarantują znakomite warunki do uprawiania biegów terenowych. Latem i zimą odbywają się tu dwa kultowe biegi – 3 x Śnieżka = 1 x Mont Blanc oraz Zimowy Ultramaraton Karkonoski im. Tomka Kowalskiego. Wiosną i jesienią dopełnienie stanowi impreza o charakterze rekreacyjno-sportowym – Bieg do Kotła Łomniczki.



Zawody MTB Uphill Race Śnieżka

Zimowy Ultramaraton Karkonoski
Zima. Silny wiatr, śnieg po kolana, lodowa pustynia – wszystko to może spotkać zawodników biegnących 52 km grzbietem Karkonoszy z Jakuszyc do Karpacza





Lawina

Jeśli nie wiadomo, o co chodzi, to chodzi o zabawę! Lawina to Międzynarodowy Marszobieg ze Śnieżki do Samotni. Za pierwszym razem porwała sto osób i nikomu nie zaszkodziła, z roku na rok porywa więc coraz więcej ludzi. Impreza ma charakter rodzinny i nie obowiązują tu żadne ograniczenia wiekowe. Limit czasu na dotarcie do mety wynosi 2 godziny.

Skocznia narciarska Orlinek

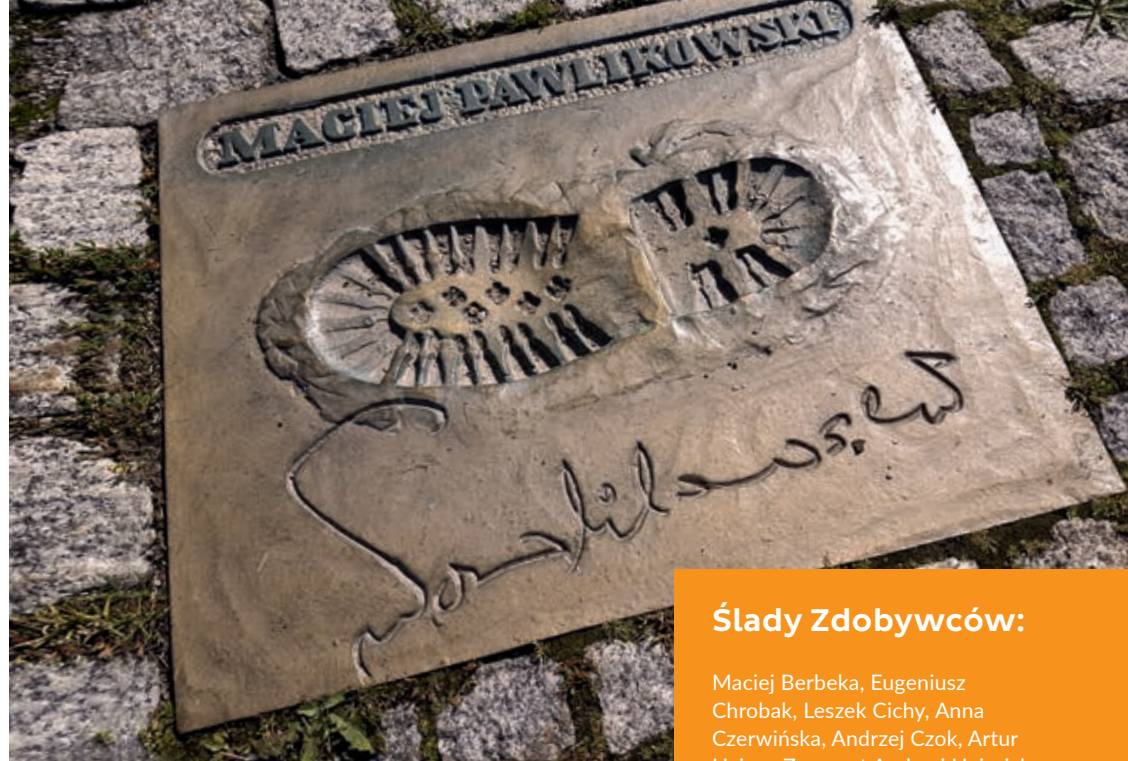
📍 ul. Olimpijska

Już na przełomie XIX i XX wieku w Karpaczu budowano pierwsze skocznie narciarskie ze śniegu. Skoczkowie uzyskiwali wtedy odległości w granicach kilkunastu, dwudziestu kilku metrów.

W roku 1912 w okolicach obecnego hotelu Orlinek wzniesiono pierwszą drewnianą skocznnię, na której w 1914 roku wykonano rekordowy skok na odległość 38,5 metrów. Po II wojnie światowej obiekt został rozebrany z powodu złego stanu technicznego, a już w 1946 roku pod kierownictwem Stanisława Marusarza rozpoczęto pierwsze prace budowlane nad nową drewnianą skocznnią. Co ciekawe, budowana według jego wskazań skocznia powstała bez żadnych planów i dokumentacji technicznej. Sportowiec ujawnił kiedyś, że skocznia powstała: (...) *z głowy i doświadczeń zdobytych na skoczniach całego świata.*

Drewniana konstrukcja Orlinka nie oparła się jednak silnym karkonoskim wiatrom i w latach 70. zapadła decyzja o wzniesieniu nowej, stalowej konstrukcji. W 1979 roku otwarto nową skocznnię im. Stanisława Marusarza o punkcie konstrukcyjnym K85. Jej rekord należy do Adama Małysza, który ustanowił go podczas Mistrzostw Polski Seniorów w Skokach Narciarskich w 2004 roku, oddając skok na odległość 94,5 metra.

Obecnie skocznia wykorzystywana jest jako doskonały punkt widokowy.



Ślady Zdobywców:

Maciej Berbeka, Eugeniusz Chrobak, Leszek Cichy, Anna Czerwińska, Andrzej Czok, Artur Hajzer, Zygmunt Andrzej Heinrich, Bogdan Jankowski, Halina Kruger-Syrokomka, Jerzy Kukuczka, Janusz Kurczab, Aleksander Lwow, Janusz Majer, Piotr Morawski, Bogusław Ogrodnik, Anna Okopińska, Krystyna Palmowska, Maciej Pawlikowski, Ryszard Pawłowski, Tadeusz Piotrowski, Piotr Pustelnik, Wanda Rutkiewicz, Janusz Skorek, Krzysztof Wielicki, Wojciech Wróż, Dariusz Załuski, Andrzej Zawada.

Skwer Śladów Zdobywców

📍 ul. Konstytucji 3 Maja
(przy Urzędzie Miejskim)

Skwer Śladów Zdobywców znajduje się w centrum Karpacza zaraz przy Urzędzie Miejskim. Miasto oraz Szkoła Górską honorują w ten sposób ludzi z ogromną pasją i miłością do gór, a odlane w brązie ślady ich butów wyprawowych przez dziesięciolecia mają przypominać o ich dokonaniach.

W 2010 roku, w 30. rocznicę polskiej wyprawy zimowej na Mount Everest Krzysztofa Wielickiego i Leszka Cichego, na skwerze Zdobywców ustawiono ważący ponad 12 ton Kamień Everestu. Z tej okazji w Karpaczu odbyło się także dwudniowe spotkanie zdobywców szczytu.

Uphill Race Śnieżka
Zawody sportowe
przeznaczone zarówno dla
amatorów jak i zawodników
czynnie uprawiających
kolarstwo górskie.



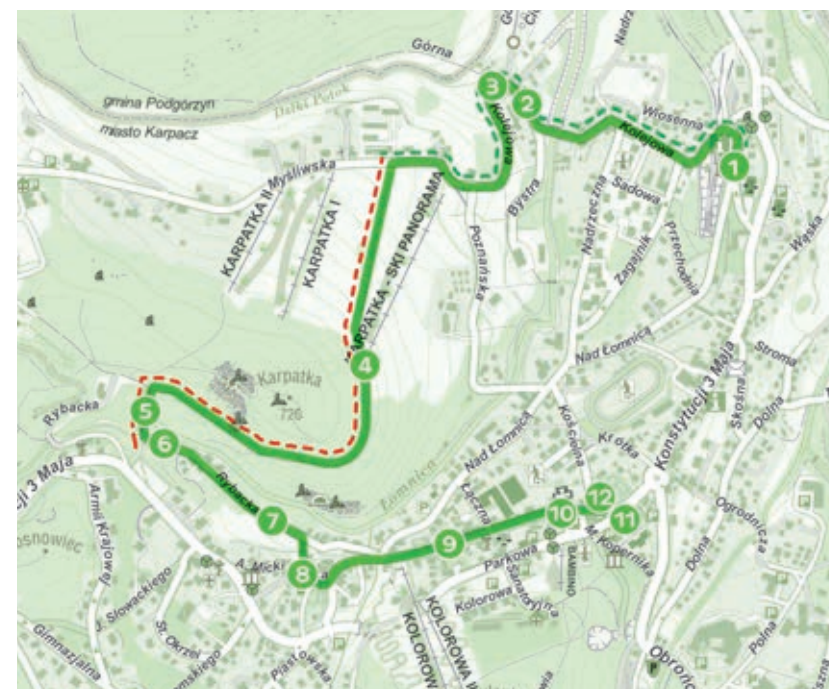
Propozycje tras spacerowych

Trasa ①

Czas przejścia: ok. 3 godziny
+ czas na zwiedzanie muzeów
ok. 1-2 godziny.
Trudność: ▲▲▲ średnia

Przebieg:

Muzeum Zabawek → Karczma Sądowa Płóczki → wejście do starej sztolni → Karpátka → Zapora na Łomnicy → park przy wodospadzie → Dom Lalki Adoptowanej → Karkonoskie Tajemnice → skwer Śladów Zdobywców → kościół Nawiedzenia Najświętszej Maryi Panny → kościół Najświętszego Serca Pana Jezusa → park przy Lipie Sądowej



Kaplica św. Anny na Grabowcu



Panorama Kotliny Jeleniogórskiej

Wycieczka rozpoczyna się od **Muzeum Zabawek** ① znajdującego się w budynku dawnego dworca kolejowego. Wewnątrz prezentowany jest unikatowy zbiór zabawek z całego świata – prywatna kolekcja Henryka Tomaszewskiego, którą artysta przekazał miastu. Z muzeum trasa prowadzi w lewo, a następnie w górę ulicą Kolejową (zielony szlak). Po kilkuset metrach po prawej stronie mija dawną **Karcznię Sądową (obecnie pensjonat Halicz)** ② i **wejście do starej sztolni górniczej** ③.

Dalej jest podejście dość stromą ulicą Myśliwską, mija się stok narciarski **Karpátka Ski Panorama** ④ i tuż za nim skręca w lewo na czerwony szlak turystyczny biegnący w górę zbocza. Jeżeli podejście pod stok kogoś zmęczy, można przystanąć na chwilę, by złapać oddech i podziwiać zapierającą dech w piersiach panoramę Kotliny Jeleniogórskiej.

Dalej trasa prowadzi przez sosnowo-świerkowo-bukowy las i wąską ścieżką wiedzie wśród licznych i bardzo ciekawych grup skalnych. Warto odbić nieco z czerwonego szlaku i wdrapać się na sam szczyt wzgórza by z jednego z urzędowych punktów widokowych podziwiać rozległą panoramę Karpacza i Karkonoszy.

Czerwony szlak wychodzi z lasu tuż przy **Zaporze na Łomnicy** ⑤. Po przejściu jej korony dochodzi do **parku** ⑥, w którym warto przysiąść choć na chwilę na tronie Ducha Gór. W parku stoją też figury zwierząt, które występowały dawniej albo żyją obecnie w okolicznych lasach, oraz replika bramy, która stała w tym miejscu do II wojny światowej.

Z parku warto zejść ścieżką w dół do ulicy Rybackiej, gdzie znajduje się bardzo oryginalny **Dom Lalki Adoptowanej** ⑦. To magiczne miejsce stworzone

zostało przez mieszkankę Karpacza – panią Urszulę Jonkisz, która od lat zbiera lalki i własnoręcznie szyje im stroje. Schodząc w dół ulicą Rybacką po około 200 metrach należy skręcić w prawo i schodami wspiąć się do ulicy Mickiewicza. Znajduje się tam park oraz nietypowe muzeum, w którym poznamy karkonoskie legendy i tajemnice. Wejścia do **Karkonoskich Tajemnic** ⑧ strzeże przedziwna i nieco straszna postać Ducha Gór.

Schodząc deptakiem, dochodzi się do Urzędu Miejskiego i leżącego poniżej **skwery Śladów Zdobywców** ⑨, gdzie znajdują się odlewy butów znanych polskich alpinistów i himalaistów. Miłośników architektury sakralnej z pewnością zainteresują **dwa kościoły** ⑩ ⑪ znajdujące się w centrum miasta. Warto wiedzieć, że oba stanowią element dziedzictwa kulturowego transgranicznej trasy Via Sacra, o której szczegółowo można dowiedzieć się z tablic przy kościele Najświętszego Serca Pana Jezusa.

Wycieczka kończy się w parku przy liczącej ponad 200 lat **Lipie Sądowej** ⑫. Można tutaj odpocząć i zrelaksować się przy odgłosach fontanny. Warto zajrzeć tu szczególnie wieczorem by móc podziwiać spektakl wody i światła.



W parku niedaleko Zapory na Łomnicy znajdziemy figury zwierząt zamieszkujących kiedyś lub obecnie karkonoskie lasy

Trasa ②

Czas przejścia: ok. 3 godziny
+ czas na zwiedzanie muzeum i Parku Bajek 1–2 godzin
Trudność: ▲▲▲ łatwa

Przebieg:

Lipa Sądowa → Karczma Sądowa Bachus → Muzeum Sportu i Turystyki → odsłonięcie hornfelsów → Centrum Informacyjne KPN → Wilcza Poręba → Szeroki Most → Krucze Skąły → dom Morgensterna → Skarby Ziemi Juna → Park Bajek



Najkrótsza ulica w Polsce – Skrzatów Karkonoskich, ma tylko 30 metrów długości

Wycieczka rozpoczyna się w parku przy **Lipie Sądowej 1**. To tu swój początek ma Szlak Górniczy, dzięki któremu poznać można tradycje górnicze Karpacza. Po wyjściu z parku trasa wiedzie w stronę restauracji **Bachus 2**, gdzie znajdowała się kiedyś karczma sądowa, w której odprawiano setki sądów. Za budynkiem restauracji i parkingiem, po drugiej stronie ulicy widać charakterystyczny, drewniany budynek przysłupowy – to **Muzeum Sportu i Turystyki 3**, które jest kolejnym punktem na trasie. Warto zatrzymać się tu na chwilę i wejść do środka, aby obejrzeć wystawę prezentującą genezę turystyki w Karkonoszach, rozwój sportów zimowych oraz środowisko przyrodnicze. Do ciekawych eksponatów należą m.in. złoty medal olimpijski Renaty Mauer-Różańskiej oraz narty Kamila Stocha.

Naprzeciwko muzeum znajduje się „mała ciekawostka” – najkrótsza ulica w Polsce – Skrzatów Karkonoskich. Każdy kto tu zajrzy na pewno zauważy kamień z wizerunkiem skrzata, a bardziej wnikliwi turyści powinni spostrzec także odciski malutkich stóp skrzatów, które często tamtędy wędrują. Dalej szlak schodzi ulicą Kopernika do ulicy Obrońców Pokoju i skręca w prawo. Po przejściu kilkuset metrów dochodzi się do **odstąpienia hornfelsów 4**, gdzie można zobaczyć wychodnię jednej z najtwardszych skał występujących w Polsce. Tu rozpoczyna się także krótka ścieżka geologiczna biegnąca ulicą Obrońców Pokoju, wzdłuż której ustawiono potężne okazy skał występujących w regionie.

Tuż za wychodnią hornfelsów trasa skręca w prawo i szutrową leśną drogą wiedzie pod górę. Na rozdrożu trzeba skręcić w lewo, skąd leśny trakt prowadzi do **Centrum Informacyjnego Karkonoskiego Parku Narodowego 5**. Można tutaj zapoznać się z geologią, geomorfologią oraz historią poszukiwań minerałów i złota w Karkonoszach. Centrum Informacyjne otoczone jest Ogrodem Ziół i Krzewów Karkonoskich z Domkiem Laboranta.

Wychodząc z CIKPN należy cofnąć się kilkadziesiąt metrów i zielonym szlakiem podążać w kierunku ulicy **Wilczej 6**. Następnie skręcić w prawo i dalej szlakiem zielonym dochodzi się już do **Szerokiego Mostu 7**, gdzie spotykają się szlaki prowadzące w kierunku Budnik i Sowiej Przełęczy. Szlakiem czarnym prowadzącym wzdłuż rzeki Płomnicy dochodzi się natomiast do **Kruczych Skał 8**.

Po wyjściu z lasu na ulicę Skalną warto przejść na jej drugą stronę i rzucić okiem na bardzo ciekawy architektonicznie **dom Morgensterna 9** – słynnego karkonoskiego pejzażysty. Ostatecznie trasa prowadzi jednak w lewo w ulicę Obrońców Pokoju, którą dochodzi się do Dworu Liczyrzepy. W podziemiach restauracji znajduje się wystawa mineralogiczna – **Skarby Ziemi Juna 10**. Idąc dalej ulicą Obrońców Pokoju dotrzeć można z powrotem do centrum miasta. Rodzinom z dziećmi polecamy jednak położony w górnej części stoku **Relaks – Park Bajek 11** – baśniową krainę, w której rozpocznie się niezwykła przygoda dla całej rodziny.



Na Kruczych Skałach możemy spróbować swoich sił we wspinaczce skałkowej

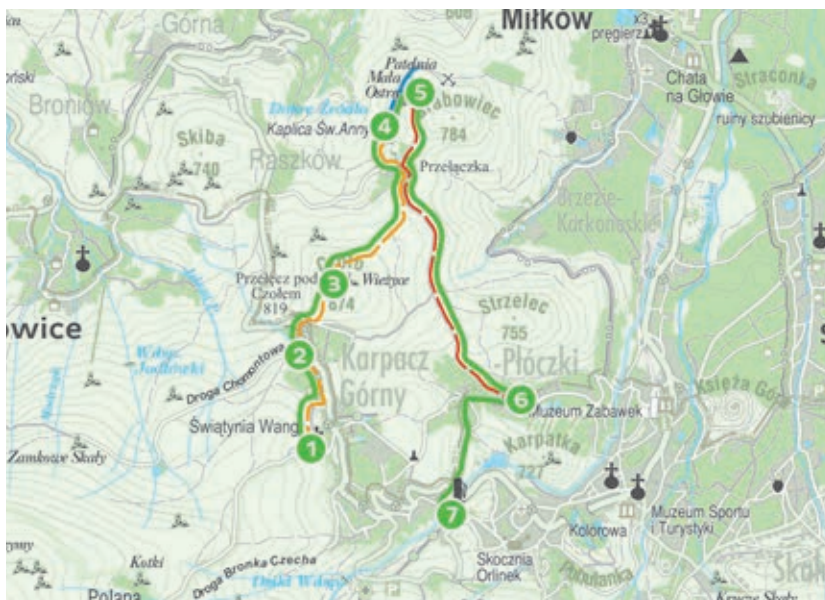
Trasa ③

Czas przejścia: ok. 3-4 godziny.

Trudność: ▲▲▲ łatwa

Przebieg:

Świątynia Wang → Młynek Miłości → Czolo → kaplica św. Anny → Grabowiec → Karpacz – Płóczki → Biały Jar



Pierwszym punktem na trasie wędrówki jest najcenniejszy i najbardziej znany zabytek Karpacza – **Świątynia Wang ①**. Kościół położony jest w Karpaczu Górnym, gdzie można dostać się pieszo lub skorzystać z komunikacji PKS/bus. Po wyjściu ze Świątyni Wang, przy bramie wejściowej do Karkonoskiego Parku Narodowego należy skręcić w prawo i wzdłuż ogrodzenia placu kościelnego udać się szlakiem żółtym, który prowadzi do **Młynka Miłości ②** – symbolicznego miejsca szczęśliwie zakochanych. Według legendy dawno temu stał tu prawdziwy młyn, a woda wybijająca spod niego miała cudowne właściwości.

Dalej trasa prowadzi wzdłuż ulicy, po lewej stronie mija narciarskie szlaki biegowe i dochodzi do granicy Karpacza. Następnie na niewielkim rondzie skręca w prawo w ulicę Partyzantów, a po kilkuset metrach w lewo – na żółty szlak zwany Babią Ścieżką. Po prawej stronie w głębi lasu znajduje się najwyższy szczyt Pogórza Karkonoszy – **Czolo ③** (847 m n.p.m.). To tam przy grupie skalnej Wieżycy, kiedyś zwanej Leśnym Zborem, odbywały się tajne spotkania protestantów.

Żółty szlak prowadzi do drogi, która skręca w lewo do ośrodka Lubuszanie. Tu łatwo można znaleźć kierunkowskaz do **kapliczki św. Anny ④**, która znajduje się na zachodnim zboczu Grabowca, obok Dobrego Źródła. Jak głosi legenda, ten kto obiegnie kaplicę siedem razy z wodą w ustach, zapewni sobie szczęście w miłości. Na positek można udać się do gospody znajdującej się niedaleko kapliczki. Obok niej rośnie prawdopodobnie największy i najstarszy w Karkonoszach jawor o ponad czterometrowym obwodzie.

Po krótkim (lub dłuższym) odpoczynku warto rozważyć jeszcze spacer do grup skalnych na **Grabowcu ⑤**: Patelni, Małej i Ostrej. Do wyboru są dwie drogi. Dłuższa trasa prowadzi niebieskim szlakiem najpierw do ruin prewentyrium, a następnie kawałek poniżej skręca ostro w prawo na czerwony szlak, który wiedzie do pierwszej skały – Patelni. Można na nią wejść po skalnych schodkach. Innym sposobem dotarcia do skałek jest wejście przez las na skróty lub powrót żółtym szlakiem do ośrodka Lubuszanie, a stamtąd, kierując się pod górę czerwonym szlakiem, również dojdzie się do celu.

Do Karpacza najlepiej wrócić czerwonym szlakiem, który prowadzi do najstarszej dzielnicy miasta – **Płóczek ⑥** (ul. Myśliwska). Trasa skręca w prawo, a następnie przy Centrum Medycznym Karpacz – w lewo. Ulicą Świętokrzyską, przechodząc nad torem saneczkowym, dociera się do celu wędrówki – **Białego Jaru ⑦**.



Dobre Źródło

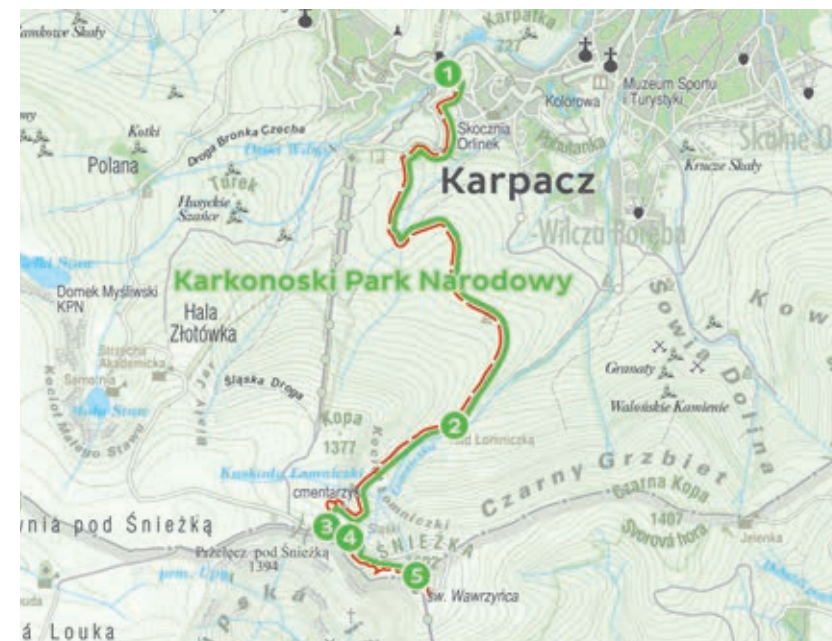
▲ Propozycje wycieczek górskich

Trasa ①

Czas przejścia: ok. 3 godziny.
Trudność: ▲▲▲ średnio trudna
trasa niedostępna w okresie zimowym

Przebieg:

przystanek PKS Karpacz Biały Jar → schronisko Nad Łomniczką → Przetęcz pod Śnieżką → schronisko Dom Śląski → Śnieżka



Wycieczka rozpoczyna się na przystanku **PKS Karpacz Biały Jar ①**, który jest największym węzłem szlaków turystycznych w mieście. Czerwony szlak prowadzi stąd w górę ulicy Olimpijskiej, po drodze mijając skocznię narciarską Orlinek. Warto zatrzymać się tu na chwilę i wejść na szczyt skoczni, by poczuć adrenalinę skoczka oraz podziwiać malowniczą panoramę Karkonoszy i samego miasta. Nieco powyżej Orlinka znajduje się wejście do Karkonoskiego Parku



Schronisko Nad Łomniczką

Narodowego. Szlak czerwony wiedzie stąd szeroką i łagodną drogą przez las do **schroniska Nad Łomniczką** 2. Odcinek ten jest dostępny także dla rodzin z dziećmi w wózkach.

Ciekawostką jest fakt, że to jedyne schronisko w Karkonoszach bez dostępu do energii elektrycznej. Stąd szlak zaczyna coraz bardziej stromo wspinać się na **Przełęcz pod Śnieżką** 3. Po drodze warto odetchnąć chwilę przy kaskadach Łomniczki oraz przy symbolicznym cmentarzyku ofiar gór. Trzeba jednak zaznaczyć, że w okresie zimowym odcinek od schroniska Nad Łomniczką do schroniska Dom Śląski na Przełęczy pod Śnieżką jest zamykany ze względu na zagrożenie lawinowe (!).

Trasa dociera do **Domu Śląskiego** 4, znajdującego się na wysokości 1400 m n.p.m., a stąd już tylko 203 metry na szczyt **Śnieżki** 5. Oczywiście chodzi o przewyższenie! Jednak do celu już naprawdę niedaleko. Są dwa warianty tras do wyboru – łagodniejsza Droga Jubileuszowa lub tzw. strome zakosy. Dotarcie na szczyt każdą z nich zajmie około 30–45 minut. Przez Śnieżkę przebiega granica państwowa, w związku z tym zabudowania są tu zarówno polskie, jak i czeskie. Najbardziej charakterystycznym obiektem jest Wysokogórskie Obserwatorium Meteorologiczne, którego architektura przypomina kosmiczne latające

Najbliższa niebu kaplica

Na najwyższej górze Sudetów – Śnieżce, znajduje się kaplica św. Wawrzyńca. Jest to najwyżżej położony czynny obiekt sakralny w Polsce. Co roku w dniu św. Wawrzyńca, 10 sierpnia, odbywa się na wysokości 1603 m n.p.m. uroczysta msza św., a co jakiś czas młodzi ludzie decydują się na zawarcie związku małżeńskiego na szczycie Śnieżki.



spodki. Najcenniejszym zabytkiem jest natomiast barokowa kaplica św. Wawrzyńca wybudowana w latach 1665–1681 z fundacji Krzysztofa Leopolda Schafgotscha. Po stronie czeskiej znajduje się budynek poczty oraz nieco niżej górna stacja kolei gondolowej. Szczyt Śnieżki jest doskonałym punktem widokowym. Przy dobrej pogodzie widać stąd Ślężę i światła Wrocławia.



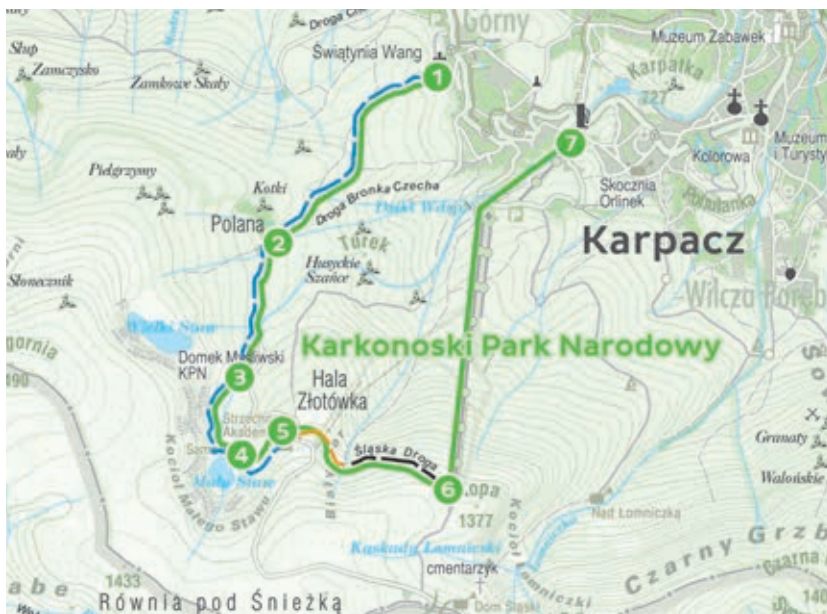
Schronisko Dom Śląski

Trasa ②

Czas przejścia: ok. 2,5 godziny.
Trudność: ▲▲▲ łatwa/średnio trudna

Przebieg:

Świątynia Wang → Polana → Domek Myśliwski →
schronisko Samotnia → schronisko Strzecha
Akademicka → Kopa → przystanek PKS Karpacz Biały Jar



Trasa rozpoczyna się przy **kościółku Wang ①** i wejściu do Karkonoskiego Parku Narodowego. Drewniana świątynia jest jedną z największych atrakcji turystycznych Karpacza. W XII wieku wzniesiono ją w Norwegii w miejscowości Vang, a w 1842 roku za sprawą króla Prus Fryderyka Wilhelma IV sprowadzono do Karpacza i przekazano tutejszym ewangelikom, którym służy do dziś. Szlak wiedzie w górę przez las szeroką drogą z kostki brukowej – tzw. drogą transportową. Dochodzi do **Polany ②**, gdzie dawniej stało schronisko,

a dziś pozostały po nim jedynie fundamenty. Na ich części urządzono nowe miejsce odpoczynku dla turystów – można urządzić tutaj krótki postój. Po kilkuset metrach i przekroczeniu Koziego Mostku trasa skręca w prawo w kamienistą ścieżkę i dociera do **Domku Myśliwskiego ③**, gdzie znajduje się ośrodek edukacyjny Karkonoskiego Parku Narodowego. Można tu wejść i obejrzeć filmy przyrodnicze, wysłuchać prelekcji czy wziąć udział w organizowanych pogadankach i warsztatach. Od Domku niebieski szlak prowadzi malowniczą ścieżką przez Kocioł Małego Stawu. Trzeba zaznaczyć, że w okresie zimowym odcinek do **schroniska Samotnia ④** jest zamykany ze względu na zagrożenie lawinowe (!). Należy wówczas przy Domku Myśliwskim wyjść z powrotem na tzw. drogę transportową i nią udać się w górę. Po kilkuset metrach odchodzi od niej w prawo leśna droga prowadząca do schroniska. Niezależnie od tego, którą z dróg wybierzemy, docieramy do jednego z najpiękniejszych miejsc w okolicy. Dno wielkiego kotła polodowcowego wypełniają wody Małego Stawu – drugiego co do wielkości jeziora w Karkonoszach. Ma ono powierzchnię niecały



Domek Myśliwski



Schronisko Samotnia



Schronisko Strzecha Akademicka

Symboliczny Cmentarz Ofiar Gór

W Kotle Łomniczki, przy czerwonym szlaku, znajduje się symboliczny Cmentarz Ofiar Gór. Na pamiątkowych tablicach umieszczono nazwiska osób związanych z Karkonoszami, które zginęły w górach lub poświęciły im całe życie. Jest to jedyny tego typu obiekt znajdujący się na terenie ścisłego rezerwatu Karkonoskiego Parku Narodowego. Wykonany według projektu znanego karpackiego plastyka Leszka Leguła krzyż jest wiecznym symbolem pamięci żywych, o tych co już nigdy nie będą chodzić górskimi szlakami.

3 hektarów, a jego maksymalna głębokość sięga około 7 metrów. W wodzie żyją liczne pstrągi, które niegdyś posiadały strażnika! Pierwszy budynek stanął w tym miejscu w XVII wieku, była to niewielka buda służąca za mieszkanie strażnika pstrągów w dobrach Schaffgotchów. Obecny budynek schroniska Samotnia pochodzi z XIX wieku. Niebieski szlak prowadzi stąd ostro w górę. Po przejściu kilkudziesięciu metrów warto zatrzymać się na chwilę i odwrócić, ponieważ widok zapiera dech w piersiach. Po około 10 minutach trasa dociera do **schroniska Strzecha Akademicka 5**. Jest to największy obiekt tego typu w tej części Karkonoszy. Warto zwrócić uwagę na zachowany oryginalny drewniany wystrój sal jadalnych oraz piec kaflowy przy bufecie. Dalej żółty szlak prowadzi wzdłuż miejsca odpoczynku naprzeciwko budynku i biegnie do niszy niwalnej Biały Jar. Zimą trasa jest zamykana ze względu na zagrożenie lawinowe. O realnym zagrożeniu świadczy fakt, że w 1968 roku miała tu miejsce największa tragedia w historii polskich gór – lawina odebrała życie 19 osobom. Obok Złotego Potoku znajduje się fundament pomnika poświęconego ofiarom, który niedługo po postawieniu także uległ żywiołowi. Po przekroczeniu potoku podchodzi się dość monotonnie czarnym szlakiem w kierunku górnej stacji wyciągu na **Kopie 6**. W nagrodę za poniesiony trud czekają wspaniałe widoki podczas zjazdu koleją linową. Wycieczka kończy się przy dolnej stacji wyciągu, skąd szlakiem czerwonym lub żółtym można zejść do przystanku **PKS Biały Jar 7** i dalej do centrum miasta.

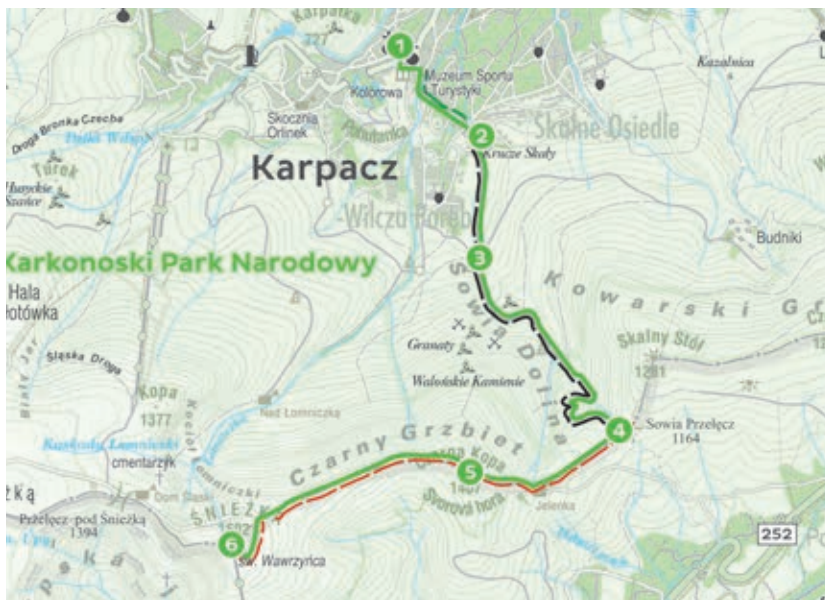


Trasa ③

Czas przejścia: ok. 4 godziny.
Trudność: ▲▲▲ średnio trudna/ trudna

Przebieg:

restauracja Bachus → Krucze Skały → Sowią Dolina →
Przełęcz Sowią → Czarny Grzbiet → Śnieżka



Wycieczka rozpoczyna się w centrum Karpacza przy **restauracji Bachus ①** (dawnej Karczmie Sądowej). Warto zwrócić uwagę na ten budynek oraz rosnącą naprzeciwko niego potężną lipę drobnolistną, ponieważ są to świadkowie dawnej historii miasta. Jak głosi legenda – od początku XVII wieku miały się tu odbywać sołtysie sądy, stąd nazwy: Lipa Sądowa oraz Karczma Sądowa. Obecny budynek restauracji pochodzi z 1836 roku. Dalej trasa wiedzie w stronę Muzeum Sportu i Turystyki. Warto wejść do środka i zapoznać się z historią turystyki w regionie, rozwojem sportów zimowych oraz z infor-

macjami o ochronie tutejszej przyrody. Następnie schodzi w dół ulicą Kopernika, skręca w prawo w ulicę Obrońców Pokoju i czarnym szlakiem kieruje się w stronę Kruczych Skał. Po minięciu hotelu Relaks skręca w lewo, a zaraz za mostkiem w prawo w leśną ścieżkę. Opatcza się zejść nieco z głównego szlaku, żeby spojrzeć na formację skalną **Krucze Skały ②**. Dawniej było to miejsce poszukiwań złota i kamieni szlachetnych, a następnie kopalnia glinki kaolinowej, po której pozostały dwie charakterystyczne pieczary. Dziś skały stanowią centrum wspinaczkowe, jest więc duże prawdopodobieństwo, że będzie okazja obserwować wspinaczy. Przechodząc przez mostek znajdujący się po prawej stronie, wraca się na czarny szlak. Prowadzi on do Szerokiego Mostu i stąd **Sowią Doliną ③** wspinają się powoli na **Sowią Przełęcz ④**. Dolina ta jest jedną z najpiękniejszych w Karkonoszach, dodatkowo jest bardzo ciekawa pod względem geologicznym. Występują tu rzadkie minerały, np. granaty oraz rudy miedzi i ołowiu ze śladami złota. Z Sowiiej Przełęczy szlaki czerwony i niebieski prowadzą w kierunku Śnieżki. Trasa dochodzi do czeskiego schroniska Jelenka, gdzie warto wstąpić na tradycyjne knedliki. Dalej wspinają się na Czarną Kopę i **Czarny Grzbiet ⑤**, którym dochodzi do Drogi Jubileuszowej prowadzącej na szczyt **Śnieżki ⑥**. Roztaczają się stąd malownicze widoki na polskie i czeskie Karkonosze oraz całe ich przedpole. Dalej czerwony szlak skręca w lewo i po około 15–20 minutach dociera do celu.

Droga Jubileuszowa







10

największych atrakcji Ziemi Jilemnickiej

Muzeum Karkonoskie

📍 pałac w Jilemnicach

W muzeum znajduje się m.in. stała wystawa poświęcona początkom i rozwojowi narciarstwa w Karkonoszach. Do najciekawszych eksponatów muzeum należą zabytkowa, udźwiękowiona i do dziś działająca mechaniczna szopka skonstruowana przez Jáchyma Metelkę, który pracę nad nią rozpoczął w 1883, a zakończył w 1913 roku. W muzeum odbywają się też wystawy czasowe związane z historią Karkonoszy.

Zabytkowy dworzec

📍 Martinice v Krkonoších

Unikatowy kompleks z działającymi mechanicznymi semaforami, dokumentujący system kierowania ruchem na kolei oraz zabezpieczenia kolejowe z XIX i XX wieku. Zachowane obiekty i urządzenia pochodzą z lat 1871–1948.

Ciekawska Uliczka

3

📍 Jilemnice

Można obejrzeć tutaj dawne, typowe dla Karkonoszy budownictwo ludowe – domy zrębowe. Uliczka powstała po wielkim pożarze miasta w 1788 roku. Nazwę zawdzięcza charakterystycznemu ustawieniu domów – wybudowano je tak, że każdy następny wysunięty jest o jedną oś okienną do przodu w stosunku do poprzedniego. W ten sposób ciekawscy mieszkańcy mogli obserwować, co dzieło się w centrum. Ciekawską Uliczkę zdobi figura św. Jana Nepomucena, przy uliczce znajduje się też, mieszcząca się w zabytkowym domu zrębowym, restauracja Šaldův statek.



Renesansowy pałac i grobowiec rodziny Harrachów pw. Krzyża Świętego

📍 Horní Branná

4

Pałac wybudował w 1582 roku Zdeněk z Valdštejnu. W 1632 przeszedł on w ręce hrabiego Otto Bedřicha z Harrachu. Dziś można tu obejrzeć wystawę poświęconą życiu i twórczości czeskiego pedagoga i filozofa Jana Amosa Komeńskiego.



go, który podczas wojny trzydziestoletniej przebywał tu przed wygnaniem do Polski. Obok pałacu stoi grobowiec rodu Harrachów pw. Krzyża Świętego. We wsi znajdziemy też gotycki kościół św. Mikołaja z dobudowaną w stylu barokowym kaplicą Trójcy Przenajświętszej.

5 Wieża widokowa Žalý

 Benecko

Mierzącą 18 metrów wysokości wieżę na szczycie góry Přední Žalý wybudował w 1892 roku hrabia Harrach. Jest to jedyna kamienna wieża widokowa w Karkonoszach. Rozciąga się z niej wspaniały widok na całe Karkonosze, część Gór Izerskich i Orlickich, a także na Czeski Raj. Obok wieży znajduje się replika dawnego schroniska turystycznego o konstrukcji zrębowej.

6 Muzeum Rzemiosł Karkonoskich

 Poniklá

Jest to muzeum prezentujące stare karkonoskie rzemiosła, a także maszyny i urządzenia używane w gospodarstwie wiejskim. Zobaczyć tutaj można eksponaty z takich dziedzin jak: rolnictwo, obróbka lnu, pranie i prasowanie, a także ubiory i dodatki do ubiorów, wystawę wózków dziecięcych oraz inne ciekawostki z czasów dawno minionych.

7 Bílá skála – Biła Skata

 Paseky nad Jizerou

Bílá skála to mierzący 964 m n.p.m. szczyt na granicy Karkonoszy i Gór Izerskich, zwieńczony wyraźnie wyróżniającym się blokiem kwarcu. Ze szczytu rozciągają się wspaniałe widoki na oba pasma górskie. Krzyż na szczycie skały przypomina, że miejsce to było celem pielgrzymek w okresie reżimu totalitarnego.



8 Farma Hucul

 Janova Hora

Gospodarstwo leży we wsi Vítkovice i znane jest z hodowli koni huculskich. Można zapisać się tu na lekcje jazdy konnej, a nawet wyruszyć w siodle na przejażdżkę w towarzystwie przewodnika. Częścią gospodarstwa jest też stylowy plac zabaw, gdzie poznać można zwierzęta gospodarskie.

9 Ręczna produkcja ozdób choinkowych

 Poniklá

Rodzinną firmą Rautis zajmuje się tradycyjną ręczną produkcją ozdób choinkowych z dmuchanych szklanych koralików. Zakład można zwiedzać po uprzedniej rezerwacji przez Internet. Podczas odwiedzin można spróbować własnoręcznie wykonać zabawkę choinkową wedle własnego gustu. Tutejszy proces produkcji ozdób choinkowych zgłoszony został na listę światowego dziedzictwa kultury UNESCO.



10 Muzeum i galeria Starý kravín (Stara Obora)

 Františkov

Oferuje stałą wystawę pokazującą dawne, niełatwe życie w górach, a także kolekcję zabytkowego sprzętu strażackiego. W okolicy muzeum znajduje się ścieżka dydaktyczna Dřevosochání (dosłownie „rzeźbienie w drewnie”) prezentująca efekty plenerów rzeźbiarskich, które odbywają się tu regularnie od wielu lat. Organizowane są tu też wystawy różnych artystów.



Baza noclegowa

Na stronie internetowej www.karpacz.pl, w zakładce Baza noclegowa, znajduje się stale aktualizowana interaktywna baza obiektów dostępnych w Karpaczu, w tym informacja o wolnych w danym momencie miejscach.

To najbardziej aktualna i pewna baza miejsc noclegowych w mieście. Obiekty można wyszukiwać za pomocą kryteriów: rodzaj obiektu, położenie, przynależność obiektu do IBN, możliwość rezerwacji online oraz zakresu cenowego.

Wyniki sortowane są według godziny aktualizacji, której dokonują sami gestorzy. Po wybraniu konkretnej pozycji znajdziesz podstawowe informacje dotyczące obiektu oraz bogate opisy i zdjęcia. Dodatkową opcją jest wyszukiwanie atrakcji i wyciągów narciarskich w określonej odległości od miejsca noclegowego.

Najważniejsze wydarzenia cykliczne

styczeń

- Górską Orkiestrą Świątecznej Pomocy

luty

- Skijoring
- Zimowe Igrzyska Dobrej Zabawy

marzec

- Zimowy Ultramaraton Karkonoski
- Powitanie Słońca w Budnikach

Wielkanoc

- Szukanie Wielkanocnego Zajączka
- Mistrzostwa Polski z Jajem

maj

- Rajd Arado
- Bieg do Kotła Łomniczki

czerwiec

- 3 x Śnieżka – 1 x Mont Blanc
- Uphill Race Śnieżka

lipiec

- Festiwal Smaków Liczyrzepy
- PARKowanie pod Lipą
- Kabaretki

sierpień

- Dni św. Wawrzyńca
- Open Street Festival
- Polish Bike Week

wrzesień

- Townhill
- Rowerem na Śnieżkę

październik

- Lawina
- Bieg do Kotła Łomniczki

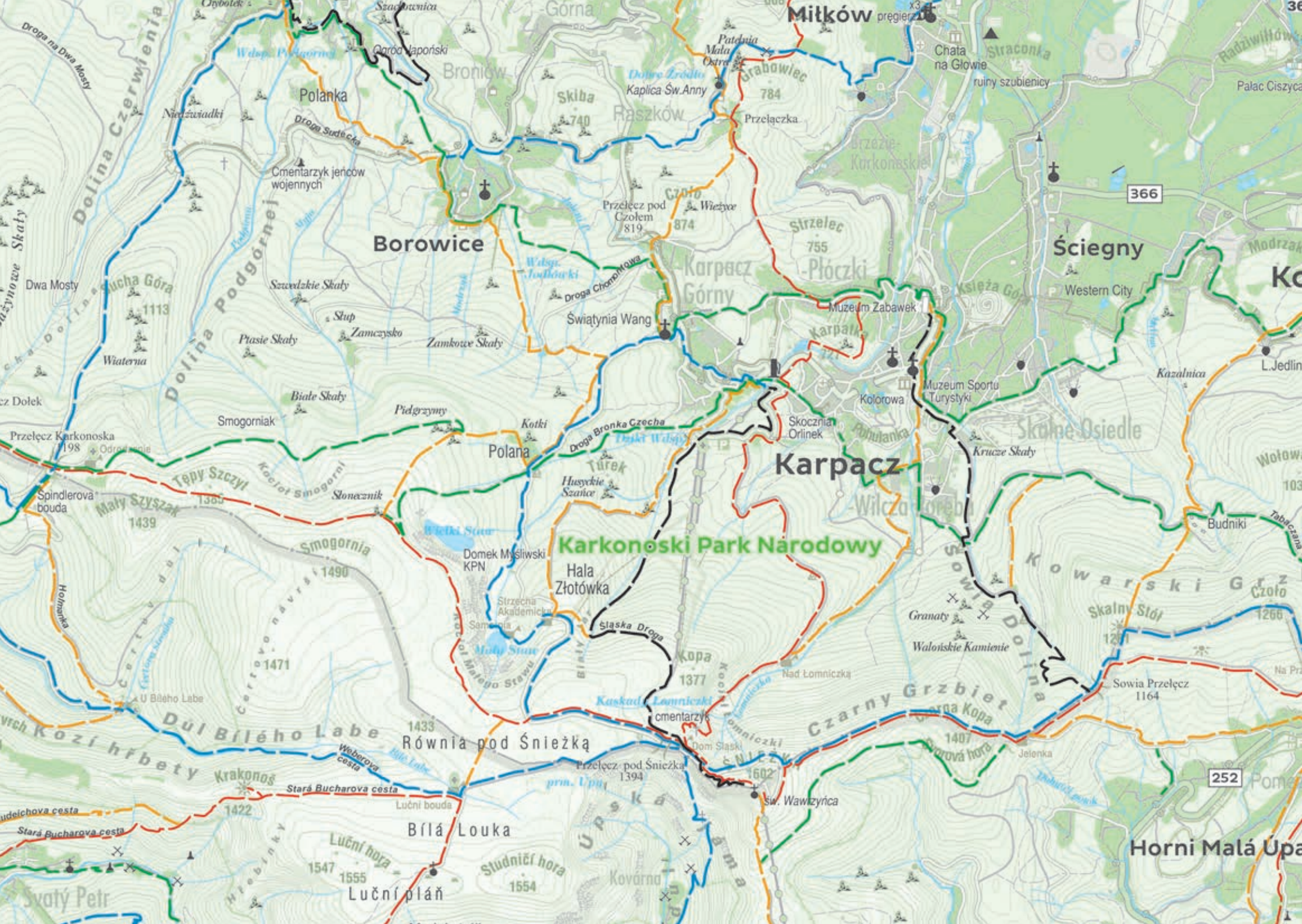
listopad

- Karkonoskie Dni Lajtowe
- Pożegnanie Słońca w Budnikach

grudzień

- Sylwester pod Śnieżką





Borowice

Karpacz

Ściegny

Karkonoski Park Narodowy

Równia pod Śnieżką

Bílá Louka

Horní Malá Úpa

Dolina Czerwienia

Dolina Podgórní

Dul Bílého Labe

Czarny Grzbiet

Kowarski Grzbiot

Svatý Petr


Luční hora
Luční pláň

Studniční hora

Ušaská hora

Kopce Kozłowa

Pomník



Daj się ponieść i poczuj jak inspirujący jest Karpacz!

Szukasz pomysłu na wakacje, ferie czy choćby weekendowy wypad za miasto? W Twoje ręce oddajemy kompendium wiedzy o mieście pod Śnieżką! Z przewodnika dowiesz się ciekawostek o odwiedzanych atrakcjach, poznasz historię, kulturę i legendy związane z Karkonoszami, sprawdzisz jakie imprezy odbywają się tutaj przez cały rok, a dzięki propozycjom spacerów i wycieczek górskich, bez problemu zaplanujesz każdy dzień wyjazdu.

ISBN: 978-83-948353-2-3



Projekt „Promocja bez granic” jest współfinansowany ze środków Unii Europejskiej w ramach Europejskiego Funduszu Rozwoju Regionalnego oraz ze środków budżetu państwa za pośrednictwem Euroregionu Nysa.